

АБА́ШЕВСКАЯ КУЛЬТУ́РА

Авторы: С. В. Кузьминых

АБА́ШЕВСКАЯ КУЛЬТУ́РА (абашевская культурно-историческая общность), археологич. культура начала позднего бронзового века (кон. 3-го – 1-я треть 2-го тыс. до н. э.) в лесостепи и степи Вост. Европы. Распространена от верховий Десны, Сейма и Северского Донца на западе до междуречья Урала и Тобола на востоке и до излучины Волги и Дона на юге. Выделена В. Ф. Смолиным в 1925. Названа по могильнику у с. Абашево (Чувашия). В рамках культурно-историч. общности различаются доно-волжская, средневожская и уральская абашевские культуры.

Поселения, могильники, возможно, святилища (пещера Братьев Грече), медно-рудные выработки (Таш-Казган, Никольское), клады металлич. изделий (Верхнекизильский, Красноярский, Долгая гора и др.). Хозяйство основано на подвижном скотоводстве.

Поселения с мощным культурным слоем, с остатками наземных жилищ, полуземлянок, реже землянок каркасно-столбовой конструкции, открытыми очагами, хозяйств. и жертвенными ямами внутри построек известны в Подонье и на Юж. Урале. В остальных районах изучены сезонные стоянки скотоводов с остатками каменных очагов.



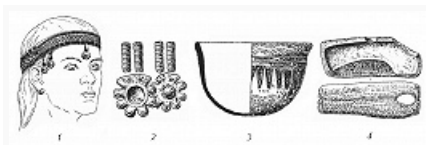
Голова мужчины (Пепкинский курган, Республика Марий Эл). Реконструкция Г. В. Лебединской. Лаборатория антропологической реконструкции Института этнологии и антропологии РАН. Фото П. С. Павлинова

Погребения подкурганые по обряду ингумации. Известны курганы с каменными и столбовыми оградами. Среди погребальных конструкций – камеры с деревянной или каменной облицовкой стен и перекрытием. Встречаются коллективные захоронения (Пепкинский курган). Среди инвентаря – орудия и оружие из меди и бронзы, камня и кости, бронзовые и серебряные украшения.

Керамика – колоколовидные и острорёберные сосуды, с примесью ракушки в тесте, с геометрич. орнаментацией, особенно пышной на погребальной посуде.

Формирование А. к. происходило в центре Русской равнины при взаимодействии населения степи и лесостепи (*ямной культуры* и *катакомбной культуры*), с одной стороны, и сев. лесостепи и зоны широколиственных лесов (*боевых топоров* и *шнуровой керамики культуры*) – с другой. В нач. 2-го тыс. до н. э. носители А. к. расселяются на восток (Юж. Урал) и северо-восток (Ср. Поволжье), где осваивают медные месторождения Приуралья и Зауралья.

В рамках А. к. сформировались скотоводческий хозяйственно-культурный тип и технологич. приёмы металлургии и металлообработки, впоследствии



Абашевская культура: 1 – женский головной убор из Виловатовского могильника (Республика Марий Эл); 2 – подвески женского головного убора, бронза; 3 – керамический сосуд; 4 – ли...

развиваемые в системе Евразийской металлургической провинции. Доноволжская и уральская абашевские культуры приняли участие в формировании алакульской культуры (см. [Андроновская культура](#)) и [срубной культуры](#). Миграция носителей [сейминско-турбинской культуры](#) прервала развитие средневожской абашевской культуры, что привело к дисперсному распространению абашевского населения в лесной полосе Вост. Европы и его быстрой ассимиляции.

Литература

Лит.: Абашевская культура в Среднем Поволжье. М., 1961; Абашевская культурно-историческая общность: истоки, развитие, наследие. Чебоксары, 2003.