



ТАМБÓВСКАЯ ÓБЛАСТЬ

Авторы: Н. Н. Калуцкова (природа), Т. К. (природа: геологическое строение и полезные ископаемые), М. Д. Горячко (население), А. М. Обломский, Ф. А. Поляков (исторический очерк: археология), В. В. Канищев, Ю. А. Мизис (исторический очерк: история), М. Д. Горячко (хозяйство), А. Н. Прокинова (здравоохранение), В. В. Селевёрстов (средства массовой информации), П. С. Павлинов (архитектура и изобразительное искусство)



ТАМБÓВСКАЯ ÓБЛАСТЬ, субъект Рос. Федерации. Расположена в центре Европейской части России. Входит в состав Центр. федерального округа.

Пл. 34,5 тыс. км². Нас. 994,4 тыс. чел. (1.1.2021; 1092,0 тыс. чел в 2010, 1178,4 тыс. чел. в 2002, 1320,8 тыс. чел. в 1989, 1390,0 тыс. чел. в 1979, 1511,9 тыс. чел. в 1970, 1549,0 тыс. чел. в 1959). Адм. центр – г. Тамбов. Муниципальное устройство (2021): 7 городских округов (города Тамбов, Мичуринск, Рассказово, Моршанск, Котовск, Уварово, Кирсанов),

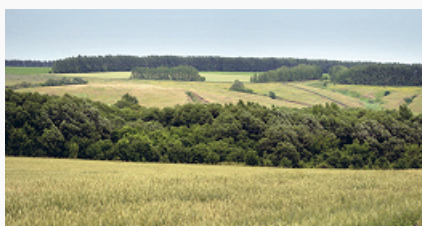
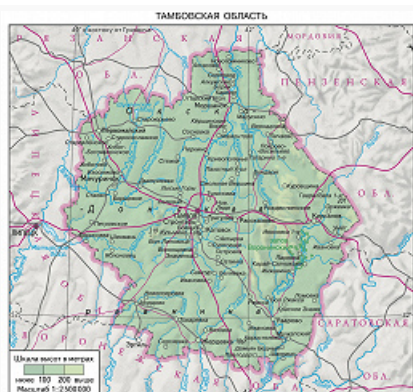
23 муниципальных района, 13 городских и 231 сельское поселение.

Органы государственной власти

Система органов гос. власти области устанавливается *Конституцией РФ* и Уставом (Основным законом) Тамбовской области РФ (1994). Гос. власть в области осуществляется областной Думой, администрацией области, органами исполнительной власти области, структура которых определяется главой администрации. Областная Дума – законодательный (представительный) орган гос. власти области – является постоянно действующим высшим и единственным органом законодательной власти области. Дума избирается населением области в составе 50 депутатов на основе всеобщего равного и прямого избирательного права при тайном голосовании на 5 лет (при этом 50% депутатов – по единому областному избирательному округу пропорционально числу голосов, поданных за списки кандидатов в депутаты, выдвинутые избирательными объединениями). Высший исполнительный орган гос. власти области – администрация области. Глава администрации руководит деятельностью администрации области на принципах единоначалия и несёт ответственность за надлежащее осуществление её полномочий, а также полномочий органов исполнительной власти области. Глава администрации избирается гражданами РФ, проживающими на территории области и обладающими активным избирательным правом, на основе всеобщего равного и прямого избирательного права при тайном голосовании. Главой администрации может быть избран гражданин РФ, обладающий пассивным избирательным правом, не имеющий гражданства иностранного государства либо вида на жительство или иного документа, подтверждающего право на постоянное проживание гражданина РФ на территории иностранного государства, и достигший возраста 30 лет. Глава администрации избирается на 5 лет и не может занимать указанную должность более двух сроков подряд. Судебная власть в области осуществляется федеральными судами и мировыми судьями. Порядок назначения и деятельности мировых судей определяется федеральным и областным законодательством.

Природа

Рельеф



Лесостепной ландшафт
Тамбовской области.
Фото Д. В. Соловьёва

Тамбовская область расположена в центральной части [Восточно-Европейской равнины](#). Б. ч. территории занимает Окско-Донская равнина, на востоке – отроги Приволжской возвышенности. На Окско-Донской равнине представлены невысокие и плоские водоразделы, иногда с суффозионно-просадочными западинами, а также широкие, неглубоко врезанные речные долины и балки; высота до 219 м (наибольшая в Тамбовской области). Для междуречья Цны и Воронежа характерны озовые гряды и камовые холмы. На Приволжской возвышенности преобладают пологоволнистые и более узкие водораздельные поверхности, чётко выражена эрозионная сеть.

Геологическое строение и полезные ископаемые

Территория Т. о. находится в центр. части Русской плиты древней [Восточно-Европейской платформы](#), гл. обр. на сев.-вост. склоне Воронежской [антеклизы](#). В сев.-вост. части области расположен Пачелмский прогиб, в основании которого в сев.-зап. направлении протягивается рифейский Пачелмский (Рязано-Саратовский) [авлакоген](#).

Глубина залегания архейско-раннепротерозойского кристаллич. фундамента изменяется от 4 км и более в наиболее глубоких частях авлакогена до 1 км и менее на склоне антеклизы. Авлакоген заполнен рифейскими терригенными, отчасти вулканогенными, толщами. Осадочный чехол сложен карбонатными и терригенными породами девона и карбона (песчаники, глины, известняки, доломиты, мергели), которые выходят на поверхность в зап. части области; юрскими и широко распространёнными меловыми песками, песчаниками, алевритами, глинами, кремнистыми отложениями с горизонтами фосфоритов; неогеновыми песчано-глинистыми осадками. В четвертичном периоде (ранний неоплейстоцен) территория Т. о. располагалась в области донского оледенения, поэтому здесь широко распространена [морена](#), а также водно-ледниковые и озёрно-ледниковые отложения (пески с гравием, гальками; суглинки, глины). В долинах рек развит аллювий; известны делювиальные, пролювиальные, на севере – болотные накопления.

Имеются месторождения титан-циркониевых песков (крупная россыпь Центральная), фосфоритов (Центральное, Марусинское), карбонатных пород для строительства (Иловайское II, Борисовское), минер. красок (Сосновское), строит. песков, кирпичных, черепичных глин и суглинков, торфа, сапропеля, пресных и минер. подземных вод.

Климат

На территории Тамбовской области климат умеренно континентальный. Средняя температура января от $-10,5\text{ }^{\circ}\text{C}$ на юго-западе до $-11,5\text{ }^{\circ}\text{C}$ на востоке (минимальная температура $-42\text{ }^{\circ}\text{C}$); высота снежного покрова 35–45 см. Средняя температура июля от $19,5\text{ }^{\circ}\text{C}$ на севере до $20,5\text{ }^{\circ}\text{C}$ на юге. На севере и северо-востоке выпадает более 600 мм осадков в год, в центральной части – 580–600 мм, на юге и юго-востоке – 450 мм и меньше. Максимум осадков (до 70%) приходится на апрель – октябрь. Продолжительность вегетационного периода от 175 дней на

севере до 190 дней на юго-востоке.

Внутренние воды

По территории Тамбовской области проходит водораздел бассейнов рек Волга и Дон. К бассейну Волги относятся Цна с притоками Челновая, Кёрша, Кашма, к бассейну Дона – Воронеж (с истоками Польной Воронеж и Лесной Воронеж, притоком Матыра), Ворона, Битюг. В Тамбовской области насчитывается 2900 озёр, наиболее крупные из них находятся в пойме Вороны (Рамза, Ильмень, Кипец) и в долине Цны (Чистое, Красное, Ореховое). Некоторые реки зарегулированы, наиболее крупные водохранилища – Тамбовское, Челнавское, Шушпанское, Кёршинское. В широких балках с целью рыборазведения созданы пруды.

Почвы, растительный и животный мир

Тамбовская область расположена в лесостепной зоне. Зональными типами почв в северной и центральной частях области являются чернозёмы выщелоченные, преобладающие по площади, в южных районах – чернозёмы типичные. Серые лесные почвы встречаются по долинам Цны, Воронежа, Матыры, Вороны. На плоских слабодренированных водоразделах господствуют лугово-чернозёмные почвы, отличающиеся повышенной мощностью и увлажнённостью гумусового горизонта.

Тамбовская область относится к лесодефицитной зоне, лесистость составляет 11,5% территории. Леса представлены тремя крупными массивами – Цнинским, Хоботовским, Воронинским (Вороненским), а также небольшими колками и лесополосами. Преобладают сосновые леса (46%), б. ч. которых (60%) представляет собой искусственные посадки. Вторичные мелколиственные породы (берёза и осина) занимают 27% лесной площади. Коренные дубовые леса (10%) приурочены к речным поймам и междуречьям. По заболоченным поймам рек произрастают ольшаники (4%).

В северной части Тамбовской области господствуют лесные виды животных – лось, кабан, белка. В южной части типично лесные виды сочетаются со степными – суслик, большой тушканчик, заяц-русак. Много промысловых видов птиц (глухарь, тетерев, куропатка). Большое разнообразие видов рыб: щуковые, карповые, сомовые, тресковые, из редких – чехонь, белоглазка, синец, подуст.

Состояние и охрана окружающей среды

Важными экологическими проблемами Тамбовской области являются общее снижение плодородия чернозёмов (за последнее столетие они потеряли до $1/2$ запасов гумуса), водная и ветровая эрозия. Загрязнение водоёмов связано в основном с деятельностью промышленных предприятий и жилищно-коммунальных служб. По экологическим показателям необходима расчистка более 500 км рек области. Существенная реконструкция требуется на гидротехнических сооружениях Цнинской шлюзованной системы. Общий объём выбросов загрязняющих веществ в атмосферу 161,8 тыс. т (2018), в т. ч. от стационарных источников – 55,9 тыс. т (выросли на 21% с 2010), от автомобильного транспорта – 105,4 тыс. т. Выбросы метана составляют значительную часть всех выбросов от стационарных источников региона – 64,2 % (2019). Основная доля приходится на предприятия «Газпром Трансгаз». Предприятия сельского хозяйства вносят 19% выбросов от стационарных источников (2019), сферы обращения с отходами – 9,1%, предприятия пищевой промышленности – 9,3%.

В структуре выбросов загрязняющих веществ в атмосферный воздух от стационарных источников с 2019 по 2020 значительно сократилось содержание диоксида серы – на 38,5%, увеличилось содержание летучих органических соединений – на 34,4%. Забор воды из природных водных источников 106,9 млн. м³, сброс сточных вод в поверхностные водные объекты 52,6 млн. м³, из них загрязнённых – 43,0 млн. м³ (2019). Общее использование пресной воды составляет 97,9 млн м³ (2019), из них на питьевые и хозяйственно-бытовые нужды 50,6 млн м³, на производственные нужды – 27,7 млн м³, на орошение – 7,9 млн м³, на сельское хозяйство – 7,2 млн м³.

Особо охраняемые природные территории занимают 2% площади Тамбовской области и включают объекты федерального ([Воронинский государственный природный заповедник](#)), регионального (4 государственных природных заказника «Польновский», «Моршанский», «Нижневоронинский», «Хмелино-Кершинский» и многочисленные памятники природы: Араповская Дача, Растов Сад и др.) и местного (Байловский парк) значения.

Население

97% нас. Т. о. составляют русские (2010, перепись). Проживают также украинцы, армяне, цыгане.

Демографическая ситуация неблагоприятная: с нач. 1990-х гг. численность населения уменьшилась более чем на 300 тыс. чел., в основном за счёт естественной убыли (10,4 на 1000 жит., 2020). В кон. 2000-х – нач. 2010-х гг. темпы снижения численности населения замедлились. Характерны крайне низкие показатели рождаемости (7,4 на 1000 жит.) и высокие показатели смертности (17,8 на 1000 жит.). Младенческая смертность низкая (3,1 на 1000 живорождённых). Демографическая ситуация усложняется миграционным оттоком населения (18 на 10 тыс. жит., 2020). Доля женщин 54,0% (2019). Доля населения моложе трудоспособного возраста (до 16 лет) – 15,1% (2019), старше трудоспособного возраста – 30,3%. Средняя ожидаемая продолжительность жизни 73,6 года (2019; мужчины – 68,0, женщины – 79,0 года). Ср. плотность нас. 28,8 чел./км² (2021; самая низкая в Центральном Черноземье). Территория заселена относительно равномерно, наиболее плотно заселены Первомайский, Мичуринский, Тамбовский и Жердевский районы (расположены вдоль осн. оси расселения – железной дороги и федеральной автотрассы «Каспий»). Доля гор. нас. 61,5% (2021). Крупные города (тыс. чел. на 1.1.2021): Тамбов (289,7), Мичуринск (89,9), Рассказово (42,3), Моршанск (37,5).

Религия

Большинство верующих – православные. Зарегистрировано (на октябрь 2021) 249 православных религиозных организаций, принадлежащих Тамбовской митрополии РПЦ (образована в 2012, состоит из Тамбовской, Мичуринской и Уваровской епархий). Действуют 6 монастырей: 3 мужских и 3 женских, в т. ч. Казанский мужской монастырь г. Тамбов (основан в 1677, закрыт в 1918, возобновлён в 2004), Вознесенский женский монастырь Тамбова (основан в 1690, закрыт в 1925, возобновлён в 1992), Троицкий мужской монастырь Мичуринска (основан в 1627, закрыт в 1918, возобновлён в 2007). Зарегистрированы также 24 протестантских организаций различной деноминаций (баптисты, адвентисты седьмого дня, пресвитериане, пятидесятники), 3 организации мусульман, по 2 – иудаистских и старообрядческих, по 1 – католиков, [Армянской апостольской церкви](#), [Международного общества сознания Кришны](#).

Исторический очерк

Древнейшие следы человеческой деятельности на территории Т. о. относятся к позднему палеолиту ([цениевская](#)



Музей-заповедник «Куликово поле» (1), ТОКМ (2), Государственный Эрмитаж (4)
Археологические находки из Тамбовской области: 1 – серп из клада на селище Альфа-2 (Петровский район). 17–12 вв. до н. э. Музей-заповедник "Куликово поле" (Тула); 2 – меч скифского к...

[культура](#), [бутовская культура](#)). Неолит (с 6-го – нач. 5-го тыс. до н. э.) представлен среднедонской и карамышевской культурами, которые сменяют дронихинская (междуречье Дона и Хопра), рыбоозерская культуры, группы [мариупольской культурно-исторической области](#), переходящей в энеолит, когда появляются памятники, близкие [среднестоговской культуре](#) и [волосовской культуре](#). В кон. 3-го – нач. 2-го тыс. на основе среднестоговской и репенской сложилась иванобугорская культура, распространявшаяся из Ср. Подонья в Примокшанье. Бронзовый век представлен донской культурой, [абашевской культурой](#), вытесненными или ассимилированными [катакомбной культурой](#). Прослеживается и влияние [фатьяновской культуры](#). В кон. 17 – 16 вв. до н. э. происходит возвратное движение «абашевцев», принявших участие в формировании традиций донской лесостепной [срубной культуры](#). Затем распространяется [бондарихинская культура](#).

В начале раннего железного века регион входил в зону [городецкой культуры](#). В 1–2 вв. н. э. в его зап. части располагались памятники [позднескифской археологической общности](#); в юго-вост. части во 2-й пол. 1 – сер. или 2-й пол. 3 вв. типа Шапкино – Инясево позднезарубинецкого культурно-хронологич. горизонта (см. [Зарубинецкая культура](#)) и круга [киевской культуры](#), соотносимые со славянами. В зап. части региона выделена верхневоронежская группа 2-й пол. 5 – 7 вв., связываемая со смешанным славяно-финским населением и др. С 7 в. на р. Цна и восточнее неё фиксируются памятники среднецнинской мордвы. В 9–10 вв. местное население, вероятно, платило дань [Хазарскому каганату](#). Славяне вновь появились в регионе в кон. 10 в. В 12–14 вв. территория совр. Т. о. являлась частью «Рязанской Украины» (юж. пограничье [Рязанского княжества](#)). Возможно, там находилась Онуза, где в 1237 в начале 1-го этапа [монгольского нашествия](#) останавливался [Батый](#). В 13–14 вв. часть территории совр. Т. о. относилась к области Червлёный Яр (междуречье Дона и Хопра), которая входила в состав Орды и, вероятно, имела элементы гос. устройства и воен. организацию. Нашествие [Тимура](#) привело к уходу населения из Червлёного Яра. В 15 в. (по данным историко-почвоведч. исследований) территория региона была оставлена слав. земледельч. населением. В сер. 16 в. (после включения Рязанского вел. кн-ва в состав Рус. гос-ва в 1521) началось активное освоение северо-востока совр. Т. о., опорным пунктом которого стал г. Шацк (ныне в Рязанской обл.). Образование Шацкого у. способствовало заселению бассейна р. Цна рус. переселенцами. В кон. 16 в. возникла Верхоценская вол., принадлежавшая служилым темниковским мурзам из рода Кудашевых, в 1622 перешла в собственность инокини Марфы (Романовой), в 1631 стала дворцовой. Развитию региона способствовала постройка крепостей Козлов (ныне Мичуринск) и Тамбов, ставших центрами новых уездов. До 18 в. регион входил в зону южнорус. фронта. В 1708–79 территория совр. Т. о. находилась в составе Азовской (с 1725 Воронежской) губернии, с 1719 – её Тамбовской и Шацкой провинций. В 1779–1928 территория совр. Т. о. входила в состав [Тамбовской губернии](#), затем осн. часть – в состав Центральночернозёмной (1928–34) и Воронежской (1934–37; частично до 1939) областей, отд. районы на севере области – в состав Моск. (1929–37) и Рязанской (1937–39) областей.

Т. о. образована 27.9.1937. Первоначально включала 48 районов, из них 26 – из состава Воронежской обл. и 22 – Куйбышевской обл. В 1939 переданы во вновь образованную Пензенскую обл. 24 района Т. о., а в её состав включены 14 районов Воронежской обл. и 4 района Рязанской обл. В 1954–57 Мучкапский и Шапкинский районы Т. о. временно входили в состав *Балашовской области*. В 1940–60-е гг. статус города получили Котовск (1940), Жердевка (1954) и Уварово (1966). Во 2-й пол. 20 в. в Т. о. активно развивались химическая и оборонная промышленность, химич. машиностроение, своё значение сохранило сельское хозяйство.

Хозяйство

Т. о. входит в Центральночернозёмный экономич. район. Объём пром. продукции в 1,4 раза превышает объём с.-х. продукции (2019). Т. о. занимает ведущие позиции в РФ по произ-ву органических пигментов, красителей, оптических отбеливателей (100% рос. произ-ва, 2020) и средств коллективной (100%) и индивидуальной (73%) защиты органов дыхания; на предприятиях области выпускается 40% рос. произ-ва цементно-стружечных плит, 36% гальванического оборудования, 24% нетканых материалов, 11% теплоизоляционных материалов. Т. о. – важный рос. производитель продукции пищевкусовой пром-сти: сахара-песка (18,9% от общероссийского, 2020), мяса (5,0%), муки (4,7%), растит. масла (2,7%), а также аграрной продукции: сахарной свёклы (9,5%), семян подсолнечника (6,5%), мяса скота и птицы на убой (4,0%), зерна (3,7%).

Объём валового регионального продукта (ВРП) – 331,6 млрд руб. (2018), 323,6 тыс. руб. на душу населения. Структура ВРП по видам экономич. деятельности (% , 2018): сельское и лесное хозяйство 24,7, промышленность 15,7 (в т. ч. обрабатывающие произ-ва 13,1, произ-во и распределение электроэнергии, газа и воды 2,6), строительство 12,3; сектора сферы услуг: оптовая и розничная торговля 16,0, транспорт и связь 8,5, гос. управление и обеспечение воен. безопасности, обязат. социальное обеспечение 6,1, здравоохранение 4,4, образование 3,7, операции с недвижимым имуществом 3,6, другие виды деятельности 5,0. Соотношение предприятий по формам собственности (% от общего числа организаций, 2019): частная 77,2, муниципальная 11,4, обществ. и религ. организаций (объединений) 5,0, гос. 4,7, пр. формы собственности 1,7.

Экономически активное нас. 499,5 тыс. чел. (2019), из них в экономике занято св. 96%. Структура занятости населения по видам экономич. деятельности (%; 2019): сельское и лесное хозяйство 22,4, оптовая и розничная торговля 17,1, обрабатывающие произ-ва 13,7, образование 7,4, транспорт и связь 7,2, здравоохранение 6,4, строительство 4,0, произ-во и распределение электроэнергии, газа и воды 3,4, операции с недвижимым имуществом 2,2, другие виды деятельности 16,2. Уровень безработицы 3,9%. Денежные доходы на душу населения 28,2 тыс. руб. в месяц (2019; 79,9% от среднего по РФ), 10,7% нас. Т. о. имеет доходы ниже прожиточного минимума.

Промышленность

Объём пром. продукции 192,2 млрд руб. (2019); из них 89,5% приходится на обрабатывающие произ-ва, 10,3% – на произ-во и распределение электроэнергии, газа и воды, 0,2% – на добычу полезных ископаемых. Отраслевая структура обрабатывающих производств (%; 2019): пищевкусовая пром-сть 55,2, машиностроение 21,6, химич. пром-сть 6,5, металлургич. произ-во 5,7, произ-во стройматериалов 4,7, лёгкая пром-сть 2,5, деревообрабатывающая и целлюлозно-бумажная пром-сть 1,8, др. отрасли 2,0.

Суммарная установленная мощность электростанций 0,4 млн кВт (2019), наиболее крупная – Тамбовская ТЭЦ

(235 МВт, в составе компании «Квадра»).

Машиностроит. предприятия специализируются гл. обр. на произ-ве продукции для нужд ОПК, разл. пром. оборудования. Осн. центр – [Тамбов](#). Др. центр – Мичуринск (Мичуринский завод «Прогресс» – 1957; гироскопич. приборы, элементы авиац. автоматики, электродвигатели; Мичуринский локомотиворемонтный завод «Милорем» – основан в 1866).

Произ-во продукции химич. пром-сти (химич. веществ, лакокрасочной продукции, резинотехнич. изделий) сосредоточено гл. обр. в Тамбове. Действует также Тамбовский пороховой завод (г. Котовск; выпуск пороха с 1916; пироксилиновые пороха, лакокрасочная продукция и др.).

Крупнейшее предприятие пром-сти строит. материалов – деревообрабатывающий комплекс «ТАМАК» (1986, с 1999 – дочерняя компания австрийского холдинга Tamak Systeme; Тамбовский р-н, пос. Строитель; проектирование, произ-во и строительство деревянных домов). Производств. мощности (тыс. м³ в год): переработка древесины 35, дома из клеёного бруса, дерев. клеёные конструкции 14, цементно-стружечные плиты 54; каркасно-панельные дома – 80 тыс. м². Развито произ-во жел.-бетон. конструкций, кирпича.

Осн. продукция лёгкой пром-сти – шерстяные ткани, нетканые материалы, трикотажные изделия, кожа и изделия из неё. Крупнейшие предприятия: Котовский завод нетканых материалов (Котовск; синтепон, постельные принадлежности и бельё, спецодежда), Моршанский текстильный комбинат (Моршанск; 1893; шерстяные одеяла, пледы, разл. виды сукна и обувной ткани).



Знаменский сахарный завод в посёлке городского типа Знаменка.
Фото Д. В. Соловьёва

Пищевкусовая пром-сть занимает лидирующие позиции в структуре пром-сти (гл. обр. переработка сахарной свёклы, семян подсолнечника и рапса, зерна, произ-во мясной продукции, спирта и др.). Крупнейшие сахарные заводы: Знаменский (1972; пос. гор. типа Знаменка; объём переработки сахарной свёклы 8,0 тыс. т в сутки), Никифоровский (1965; пос. гор. типа Дмитриевка Никифоровского р-на; 6,8 тыс. т в сутки), Жердевский (1938; г. Жердевка; 6,0 тыс. т в сутки; все три в составе группы компаний «Русагро»), Уваровский (г. Уварово; 5,9 тыс. т в сутки), Грибановский сахарный завод (1847; пос. гор. типа

Грибановский), Кирсановский сахарный завод «Кристалл» (1961; г. Кирсанов; оба – в составе группы компаний АСБ). Среди производителей растит. масла: маслозавод «Кристалл» (1999; входит в группу компаний АСБ; г. Кирсанов; объём переработки семян подсолнечника 260 т в сутки), маслобойный завод «Инжавинский» (1910; пос. гор. типа Инжавинский; ок. 200 т в сутки). Ведущие предприятия по хранению и переработке зерна: Хоботовское предприятие «Крахмалопродукт» (1903; пос. Заводской, Первомайский р-н; крахмальная патока, сухие кукурузные крахмал и глютен), «БиоТехнологии» (пос. гор. типа Дмитриевка, Никифоровский р-н), элеваторы «Агрофирма «Жупиков» и в селе Подлесное (в составе компании «Сосновка-АГРО-Инвест»; оба – Сосновский р-н) и Уметский элеватор (пос. гор. типа Умет; все три – хранение, очистка, сушка, приём и отгрузка зерновых и масличных культур). Среди лидеров по переработке мяса: мясоперерабатывающий завод компании «Тамбовский бекон» (с. Борщёвка, Тамбовский р-н; в составе группы компаний «Русагро»), Инжавинская птицефабрика (пос. Инжавино; в её составе комбикормовый завод). Тамбовское спиртоводочное предприятие «Талвис» (пос. гор. типа Новая Ляда; этиловый ректифицированный спирт; мощность 10 тыс. дал в

сутки).

Крупные пром. центры: Тамбов, Мичуринск, Котовск, Моршанск.

Внешнеторговый оборот 466,2 млн долл. США (2019), в т. ч. экспорт 227,2 млн долл. Экспортируются (% от стоимости; 2019): продовольств. товары и с.-х. сырьё (68,0), продукция химич. пром-сти (17,6), машиностроения (7,7) и др., импортируются: металлы и изделия из них (28,1), продукция машиностроения (24,6), химич. пром-сти (22,3), продовольств. товары и с.-х. сырьё (18,2) и др.

Сельское хозяйство



Элеватор в посёлке городского типа Инжавино.

Фото Д. В. Соловьёва

Стоимость с.-х. продукции 136,2 млрд. руб. (2019), на долю растениеводства приходится 57,8%. С.-х. угодья составляют ок. 80% территории Т. о., из них пашня – св. 75%. Выращивают зерновые (60,3% посевных площадей), технические (35,3%; сахарная свёкла, подсолнечник), кормовые (2,7%) культуры, картофель и овощебахчевые (табл. 1). Разводят крупный рогатый скот, свиней (5,0% рос. поголовья – 5-е место в РФ), овец и коз, домашнюю птицу (таблицы 2, 3).

Таблица 1. Основные виды продукции растениеводства, тыс. т

	1990	1995	2000	2005	2010	2014	2019
Зерно	2448,6	892,4	1024,3	1576,6	925,6	3120,2	3412,5
Сахарная свёкла	1435,9	878,6	784,3	1629,8	1905,9	3122,9	5105,5
Семена подсолнечника	69,0	147,7	137,1	245,7	299,5	624,7	881,4
Картофель	388,5	691,8	458,0	528,5	221,5	522,3	440,2
Овощи	138,2	155,7	155,9	154,2	131,0	121,1	98,3

Таблица 2. Поголовье скота, тыс. голов

	1990	1995	2000	2005	2010	2014	2019
Крупный рогатый скот	772,2	489,8	260,6	192,9	146,0	139,8	95,8
Свины	887,7	368,4	203,4	187,2	259,8	808,7	1249,6
Овцы и козы	494,3	169,7	63,3	56,9	67,5	73,2	68,9

Таблица 3. Основные виды продукции животноводства

	1990	1995	2000	2005	2010	2014	2019
Скот и птица на убой, тыс. т	161,0	89,0	60,1	56,7	67,2	240,8	402,0
Молоко, тыс. т	802,0	467,1	313,7	280,9	232,9	223,8	192,3
Яйца, млн. шт.	523,5	339,6	319,1	336,3	223,7	170,8	132,2

73,2% земель относится к землям с.-х. организаций, 24,6% – фермерские (крестьянские) хозяйства, 3,2% – в личном пользовании граждан. В с.-х. организациях содержится 96,1% свиней (2019) и 32,6% поголовья крупного рогатого скота, в хозяйствах населения – 74,9% овец и коз и 47,9% крупного рогатого скота. 94,0% скота и птицы

на убой (2019), 92,4% сахарной свёклы, 77,2% зерна, 69,3% семян подсолнечника, 38,6% молока производится в с.-х. организациях; 30,5% семян подсолнечника, 25,2% шерсти, 22% яиц и 22,7% зерна – в фермерских хозяйствах; 76,8% овощей, 72,9% шерсти, 70,3% картофеля, 62,5% яиц и 46,1% молока – в хозяйствах населения. Действуют предприятия крупных рос. агрохолдингов (компании «РусАгро», группы компаний АСБ, «АгроГард», «Тамбовагрофуд» и др.), б. ч. специализируется на произ-ве продукции растениеводства.

Сфера услуг

Один из ведущих секторов – торговля. Оборот розничной торговли Т. о. 211,5 млрд. руб. (2019), наибольшее значение имеют торговые региональные и федеральные сети; объём платных услуг населению 52,3 млрд руб. В банковской сфере действуют отделение Центрального банка РФ, филиалы ведущих российских (Сбербанк, ВТБ, Россельхозбанк и др.) и регионального банка (Тамбовкредитпромбанк, 1990, головной офис в Тамбове). Важное значение имеет туризм (гл. обр. культурно-познавательный): на территории Т. о. – св. 1000 памятников архитектуры, истории и культуры (в т. ч. 21 имеет статус памятника федерального значения).

Транспорт

Длина железных дорог 738,3 км (2019). Осн. линии: Юго-Восточная и Куйбышевская ж. д. Длина автодорог общего пользования с твёрдым покрытием 10088,3 км. Важнейшая магистраль (проходит через Жердевский р-н, близ Мичуринска и Тамбова) – федеральная автотрасса «Каспий» (Москва – Тамбов – Волгоград – Астрахань). Др. важная автотрасса – Тамбов – Моршанск – Шацк (Рязанская обл.). Аэропорт в с. Донское (близ Тамбова). По территории Т. о. проходят: нефтепровод «Дружба», нефтепродуктопроводы Самара – Сумы и Самара – Ужгород, газопровод Уренгой – Помары – Ужгород (в пос. Первомайский – крупная компрессорная станция), отвод на Моршанск от газопровода Средняя Азия – Центр.

Здравоохранение

На конец 2019 в области функционируют 122 амбулаторно-поликлинические организации (289 посещений в смену на 10 тыс. жителей), 43 больницы на 9,3 тыс. коек (93 койки на 10 тыс. жителей), 25 станций скорой медицинской помощи, работают 4,1 тыс. врачей (40 врачей на 10 тыс. жителей), 11,1 тыс. лиц среднего медицинского персонала. Общая заболеваемость в 2019 составила 615 случаев на 1000 жителей, из них болезни органов дыхания – 328, травмы, отравления и другие внешние причины – 66, болезни системы кровообращения – 29, болезни мочеполовой системы – 28, болезни кожи и подкожной клетчатки – 24, болезни уха и сосцевидного отростка – 21 и др.

Образование

Учреждения науки и культуры. В области действуют (2015): 203 дошкольных учреждения (31,5 тыс. воспитанников), 113 гос. общеобразоват. учреждений (91,6 тыс. уч-ся), 25 учреждений среднего проф. образования (ок. 14,6 тыс. студентов), 8 гос. вузов (включая филиалы; всего ок. 31,6 тыс. студентов). Функционируют 26 музеев, 522 публичные б-ки, 8 НИИ, 3 проектных ин-та, 3 инновац. центра, 41 малое инновац. предприятие. Гл. вузы, науч. учреждения, библиотеки и музеи находятся в Тамбове и [Мичуринске](#).

Средства массовой информации

Работают областные информационные агентства «Онлайн Тамбов.ру», «Тамбов-информ», специализированное ИА «ТамбовСпорт.ру».

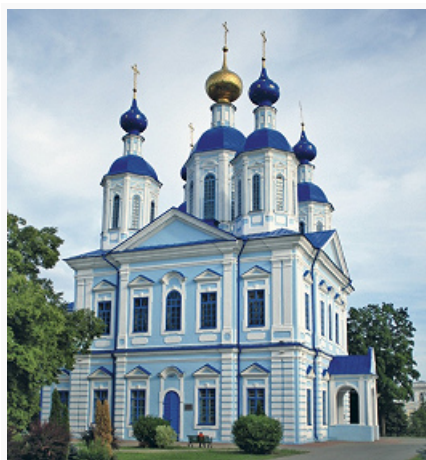
Ведущие издания областной периодики (все – в Тамбове): газеты «Тамбовская жизнь» (основана в 1917), «Тамбовский курьер», «Тамбовский меридиан» (еженедельная); городские и муниципальные газеты: «Согласие» (Моршанский район), «Жердевские новости» (Жердевский район), «Вестник» (Первомайский район), «Мичуринская правда» (город Мичуринск), «Наш город Тамбов» (город Тамбов; с 2001), «Сосновское слово» (Сосновский район) и др.

Радиовещание – с 1937, регулярное телевидение – с 1960. Трансляцию теле- и радиопередач осуществляют ГТРК «Тамбов» (с 1992), телекомпании «Новый век», «Олимп», ТРК «Тамбовская губерния», ТРК «Русичи» портал «ТВОЛК» и др.

Среди Интернет-СМИ следует выделить: LIFETAMBOV.RU, «Новый Тамбов», «ВТамбове», «Тор68», «ПроТамбов» и др.

Архитектура и изобразительное искусство

Архитектура и иск-во сев.-зап. районов совр. Т. о. в 12–15 вв. связаны с развитием культуры Рязанского кн-ва. Возводились сторожевые крепости (у с. Никольское Знаменского р-на и др.). В 1630–40-е гг. строились валы и укрепления [Белгородской черты](#) и Тамбовской засечной черты (сохр. части Большого Кузьминского вала, Козловского вала; «горододелец» Иван Андреев), дерев. крепости Козлова (с 1635) и Тамбова (1636, заново отстроена в 1738), городки-острожки Бельский, Бокино, Кашматский, Кузьмино-Гать, Лысогорский, Челновский (все – не сохр.). В 17 в. основаны Троицкий мужской мон. близ Козлова (ныне – в Мичуринске, 1627; Успенская ц., 1670–72, перестроена; Троицкий собор, ок. 1685–92, разобран в 1957) и Ильинский женский мон. (упразднён в 1764) в Козлове, также монастыри в Тамбове. В сер. 18 в. строились церкви типа «восьмерик на четверике» с шатровыми колокольнями: Знаменская в пос. Знаменка (1743–45, разрушена в 1946), Софийский собор в Моршанске (1748–53, разобран в 1940), Покровская в Тамбове (1763–68); в стиле [барокко](#) – ц. Илии Пророка в Козлове (1781).



Собор Казанской иконы Божией Матери Казанского монастыря в Тамбове.

Фото Д. В. Соловьёва

Принципы [классицизма](#) распространялись с утверждением генпланов городов: Тамбова (1781), Моршанска (1785), Кирсанова (1804). Построены Успенская ц. в с. Оржевка (1789), Вознесенский собор (1791–96, арх. И. Р. Кругликов; не сохр.) Вознесенского мон. в Тамбове, и др. Соборы кон. 18 в. с 5 удлиненными барабанами сохраняли остатки барочных черт: Казанской иконы Божией Матери (1791–96) в Казанском мон. в Тамбове, Рождества Иоанна Предтечи (1790–1808, разрушен в 1930-е гг.) Иоанно-Предтеченского Трегуляевского мужского мон. в пос. Тригуляй (основан в 1688, закрыт в 1918, возрождён в 2007). В 1810–40-е гг. в духе [ампира](#) возведены 5-главые Воскресенская ц. в с. Гагарино 1-е (1815–1833; с 2-колоколенным фасадом), Успенский собор в Кирсанове (1820, снесён в 1950), Свято-Троицкий собор в Моршанске (1836–49, близок творчеству В. П. [Стасова](#)). Под влиянием проектов арх. М. Ф. [Казакова](#) – Ахтырская



Фото П. С. Павлинова
Мичуринск. Особняк в стиле классицизма. 1840-е гг.



Церковь Архангела Михаила в посёлке Мордово. 1889–1909.
Архитекторы А. Ф. Миролюбов и Ф. А. Свирчевский.
Фото Д. В. Соловьёва

ц. в дер. Ахтырка (1816), ротондальная Троицкая ц. «иже под колоколы» в с. Бондари (1825–39). Среди памятников классицизма также собор Рождества Христова в Уварово (1840), Покровская ц. в с. Покрово-Васильево (1843); торговые ряды в Моршанске (1819) и Кирсанове (1838–41), Гостиный двор (1836–37) и жилые дома в Тамбове, Мичуринске и Моршанске.

С 1840-х гг. в разл. исторических стилях построены Александринский ин-т благородных девиц (1839–43, арх. А. П. Брюллов), Дворянское собрание в духе необарокко (1892–97, арх. Ф. А. Свирчевский), неоготич. католич. ц. Воздвижения Креста (1898–1903; все – в Тамбове); в русско-византийском стиле – 5-главые собор Боголюбской иконы Божией Матери (1849–73, арх. К. А. Тон) Козловского Боголюбского женского мон. (ныне в Мичуринске; монастырь с 1875, закрыт в 1918), перекрытые 5 шатрами Ильинская ц. в Кирсанове (1851–52, разрушена в 1937) и ц. Архангела Михаила в с. Мордово (1889–1909, архитекторы А. Ф. Миролюбов и Ф. А. Свирчевский; керамич. иконостас, 1890), собор Рождества Христова в Тамбове (1862–1873, разрушен в 1930-е гг.), Троицкая ц. в с. Пичаево (1882), ц. Архангела Михаила в с. Старосеславино (1887, Свирчевский), Богоявленская ц. в с. Пахотный Угол (1893, арх. Миролюбов); одноглавые церкви Рождества Христова в с. Староклёнское (1850–57), Дмитровская – в с. Иловой-Дмитриевское (1871), Никольские – в сёлах Пушкири (1901) и Большая Ржакса (1901–03). С элементами русского стиля построены: Покровская ц. в с. Нижнеспаское (1887), Никольская ц. в с. Алкужские Борки (1891–1903), ц. Св. Сергия Радонежского в с. Стрельцы (1901), старообрядческая

Успенская ц. в Моршанске (1913–14); в неовизантийском стиле – Воскресенская ц. в с. Серповое (1909, арх. В. И. Фрейман), Богоявленская ц. в с. Селезни (освящена в 1911). Среди дерев. церквей: Иоанна Богослова в с. Изосимово (1783, перестроена в 1869), Никольская в Моршанске (1849–51), Усекновения главы Иоанна Предтечи в с. Вязовое (1867), Архангела Михаила в пос. Инжавино (1880–83), Троицкая в с. Оржевка (1882), Покровская ц. в с. Беляевка (1888), Казанская ц. в с. Петровка (1894), ц. Архангела Михаила в с. Царёвка (1898–1900). В сер. 19 – нач. 20 вв. учреждены монастыри: женские – Тихвино-Богородицкий в Кирсанове (1849, закрыт в 1920-е гг.; Тихвинская ц., 1851–54), Знаменский Сухотинский в с. Знаменское-Сухотин (ныне с. Сухотинка; 1849, закрыт в 1918, возрождён в 2002; Знаменский собор, 1818–22, разрушен в 1930-е гг.; 5-главая ц. в честь Иверской иконы Божией Матери – 1864), Тулиновский Софийский в с. Лесное Тулиново (ныне с. Тулиновка; 1880, закрыт в 1918; Успенская ц. – 1824, и др.), Оржевский Тишениновский Боголюбовский в с. Оржевка (1881, закрыт в 1926–27; 5-главая Боголюбская ц., 1873–79, не сохр.; колокольня – 1886–91) и Ахтырско-Богородицкий в с. Фёдоровка (ныне с. Машково-Сурёна; 1893, закрыт в 1918; 5-главая Ахтырская ц. – 1869; разрушен в 1930–60-е гг.); мужские – Александро-Невский близ с. Оржевка (1890, закрыт в 1918; 5-главая ц. Св. Александра Невского – 1891–1907, разрушена в 1930-е гг.) и Носовский Спасо-Преображенский (ныне в пос. Демьян Бедный; 1907, закрыт в 1918).

Среди усадеб: Кариан Загряжских и Строгановых в пос. Знаменка (дом 18–19 вв., колокольня 19 в.), Караул

Чичериных (Троицкая ц. – 1806, итал. арх. Дж. Тромбара; дом в духе англ. коттеджей – 1837–49, арх. С. И. Миллер; каретный двор с элементами [неоготики](#)), Любичи Кривцовых (Казанская ц., 19 в.), Мара Боратынских в с. Софьинка (19 в., не сохр.), Лаврово Воейковых (конезавод, с 1815), Новотомниково графов Воронцовых и Воронцовых-Дашковых (гл. дом 1-й пол. 19 в., 2-этажный корпус – 1885–88; Благовещенская ц. – 1886–89, арх. Н. В. [Султанов](#), изразцовый иконостас), Ивановка Сатиных (флигель воссоздан в 1971–74, ныне Музей С. В. [Рахманинова](#)), Старая Ольшанка Воейковых (ныне с. Красное Знамя; Воскресенская ц. в русско-византийском стиле – 1843–60, архитекторы К. А. Молдавский, Р. И. Кузьмин; дом управляющего и др.). По проектам арх. Л. Н. [Кекушева](#) построены дома фабрикантов Асеевых в усадьбе Арженка в Рассказово (1901–03) и в Тамбове (1903–06).

В нач. 20 в. преим. в Тамбове развивался стиль [модерн](#) – усадьба гр. Гудовича, частные особняки, Нар. дом (1909–1910). В стиле [неоклассицизма](#) – Крестовоздвиженская ц. в с. Карели (1906–13, арх. В. И. Фрейман), драматич. театр в Козлове (1913), губернская земская управа в Тамбове (1913–14). В духе позднего [конструктивизма](#) – кинотеатр «Октябрь» в Мичуринске (1939). Среди построек в стиле сов. неоклассицизма: здание Центр. генетич. лаборатории им. И. В. Мичурина в Мичуринске; в Тамбове – Дом политпросвещения (1954, арх. В. Г. Самородов) и др.

После 2000 возведены: Никольская ц. в с. Бокино (2001–10), Казанская ц. в с. Хобот-Богоявленское (2001–12), Ильинская ц. в с. Кёршинские Борки (2006), Троицкий собор в с. Большая Липовица (2006–12), Троицкая ц. в Тамбове (2008–10), ц. Св. Александра Невского в пос. Мучкапский (2009–10), ц. Архангела Михаила в пос. Сатинка (2009–12), дерев. Преображенская ц. в с. Паревка (2009–10). Отстроена Никольская Мамонтова женская пустынь в с. Мамонтово (мужской мон. основан в 1629, упразднён в 1764, возрождён как женская община в 1905, закрыта в 1920-е гг., возрождён в 2000-е гг.).

Проф. изобразит. иск-во Т. о. зарождается в 19 в. В 1832–71 в худож. школе А. Д. Надеждина (автор росписей в духе [академизма](#) Космодемьянской ц. в Кирсанове, 1830-е гг.) в Козлове учились Д. Захаров, Г. Крылов, А. Васильев, М. Юрьев и др. В 1856–61 в Моршанске учился Е. А. [Лансере](#), в 1869 в имени Кариан работал Ф. А. [Васильев](#), в 1870–1880-е гг. в Старой Ольшанке – В. Д. [Поленов](#) и Е. Д. [Поленова](#). В 1900-е гг. в худож. школе С. И. Кривоуцкогo в Козлове учились А. М. [Герасимов](#), С. С. Ворсонбдиев, И. Я. Копров и др. В 1925 организаторами Тамбовского филиала АХРР были живописцы А. В. [Фонвизин](#), В. Г. Белоцветов, А. Н. Нестеров, Н. А. Отнякин. В 1930-е гг. работали художники А. И. Левшин, А. Н. Нестеров, В. Н. Кожухов, Т. Н. Емельянова; с 1950-х гг. – А. П. Краснов, Е. В. Рябинский, С. Е. Лебедев, Е. В. Соловьёв, Е. Ю. Ляпин, Ю. П. Новиков, В. И. Шемякин, В. М. Семёнов, А. П. Маринин, скульпторы Т. Г. Вельцен, С. Е. Лебедев, К. Я. Малофеев и др.; с 1980-х гг. – художники А. А. Харитонов, И. Ф. Лимантова, А. Е. Рябинский, Ю. И. Киселёв, В. А. Сибирцева, П. Ю. Золотов.

Развиваются нар. худож. промыслы: вышивка «Александровская чернь», ткачество, вязание (в с. Тулиновка), ковроделие (в с. Иноковка), резьба по дереву (в сёлах Заворонежское, Нижнеспасское, Смольная Вершина и др.), гончарное произ-во (в сёлах Воронцовка, Фёдоровка, пос. Мучкапский), лозоплетение (в сёлах Кривополянье, Малиновка).

Музыка

Основа традиц. муз. культуры – фольклор русских, украинцев, армян, цыган, татар и др. народов. Областной научно-методич. центр нар. творчества и досуга (1979, основан на базе Дома нар. творчества, открытого 1.6.1941) с кон. 1980-х гг. координирует работу по возрождению нар. муз. традиций; в его составе – фольклорный ансамбль «Иван да Марья» (с 1996; основан в 1992), ансамбль «Играй, гармонь тамбовская!» (с 2002; основан в 1988, с 1999 нар. коллектив) и др.; в 2012 проведён первый областной фестиваль «Тамбовщина многонациональная».

Начало гор. муз. жизни в Тамбове связано с Г. Р. [Державиным](#) (в 1785–88 губернатор), который устраивал концерты и оперные спектакли в губернаторском доме. В 1788 в Тамбовском гор. театре поставлена опера Е. И. [Фомина](#) «Ямщики на подставе»; она же шла на сцене крепостного театра гр. А. Р. [Воронцова](#) в имени Большие Алабухи Борисоглебского у. Тамбовской губ. (ныне Грибановский р-н Воронежской обл.). В сер. 19 в. известностью пользовалась крепостная хоровая капелла Ю. Н. [Голицына](#) в имени Салтыки Новочеркутинской вол. Усманского у. (ныне Липецкая обл.), которая выступала в Москве и европ. городах. В 1879 в Тамбове создано Об-во любителей муз. и драматич. иск-ва с муз. классами. В 1882 открыто Тамбовское отделение [Русского музыкального общества](#), в ведение которого перешли муз. классы, в 1900 реорганизованные в Муз. уч-ще. В 1918 на базе Муз. уч-ща организована Нар. конс., с 1919 – Гос. конс., которая неск. раз меняла статус и названия: с 1922 Муз. техникум, с 1936 Муз. уч-ще (с 1959 им. С. В. Рахманинова), с 1996 Муз.-педагогич. ин-т им. Рахманинова. В имени Ивановка в летние месяцы 1890–1917 жил и работал С. В. [Рахманинов](#); в 1982 в дер. Ивановка открыт Дом-музей, в 1987 реорганизованный в Гос. музей-усадьбу Рахманинова «Ивановка». В 1938 открыта Тамбовская областная филармония (быв. Тамбовский филиал Воронежской филармонии) со своими исполнительскими коллективами. В 2000 филармония реорганизована в гос. учреждение «Тамбовконцерт», в него входят (2016): Тамбовский симфонич. оркестр (образован в 1997 на базе симфонич. оркестра Муз.-педагогич. ин-та), оркестр рус. нар. инструментов «Россияне» (с 1999 в составе филармонии) и др. В 1995 в Мичуринске открыт Лит.-муз. музей. Тамбовский камерный хор (1993, с 1996 им. Рахманинова) с 1998 реализует проект «Российские композиторы в Тамбове». В Тамбове и др. населённых пунктах Т. о. проводятся: Междунар. муз. фестиваль им. С. В. Рахманинова (с 1982, ежегодно в марте – апреле) с муз.-лит. праздниками, посвящёнными роду Рахманиновых-Сатиных; Межрегиональный (статус с 2005) фестиваль-конкурс частушечников «Тамбовская канарейка», посвящённый М. Н. [Мордасовой](#) (основан в 1985); Междунар. фестиваль духовых оркестров им. В. И. [Агапкина](#) (с 2012, ежегодно). С 2004 в Муз.-педагогич. ин-те проводится научно-практич. конференция Рахманиновские чтения.

Театр

Театральная жизнь сосредоточена гл. обр. в [Тамбове](#). Первое театральное представление в губернском центре состоялось 28.6(9.7).1786, когда в доме Г. Р. Державина давали спектакль по его сочинению «Торжество восшествия на престол императрицы Екатерины II». В том же году построено первое здание театра (вскоре сгорело). В 1815 помещик Маслов построил новое здание, где выступали разл. провинц. антрепризы, а также столичные гастролёры. В кон. 19 – нач. 20 вв. в Тамбове функционировали Зимний и Летний театры. В 1921 местному театру отдали здание быв. Дворянского собрания, где в 1937 начал работу первый стационарный театр – ныне Тамбовский драматич. театр (с 2006 вместе с Театром кукол входит в Тамбовское областное гос. автономное учреждение культуры «Тамбовтеатр»). Большой вклад в деятельность театра внесли: Л. М. Эльстон, А. Е. Ларионов, В. А. Галицкий, Б. М. Филиппов, М. М. Ваховский, В. И. Регурецкий, В. С. Цесляк, А. В. Иванов,

Л. А. Шалов, А. В. Лапиков, В. И. Комбаров, Н. А. Ширяев, А. Я. Говорухо, К. М. Панченко и др. В 1897 драматич. театр также открылся в Козлове (ныне Мичуринск; совр. здание с 1913).

Литература

Справочная и памятная книжка по Тамбовской епархии. – Тамбов : Губернская земская типография, 1902.

Михайлов В. И. Художники Тамбовского края. – Ленинград : Художник РСФСР, 1976.

Пряхин А. Д. Погребальные абашевские памятники. – Воронеж : Издательство Воронежского университета, 1977.

Материалы Свода памятников истории и культуры РСФСР : Тамбовская область. – Москва : [б. и.], 1978.

Страницы истории Тамбовского края. – Воронеж : Центрально-Черноземное книжное издательство, 1986.

Природа и ландшафты Притамбовья. – Воронеж : Издательство Воронежского университета, 1986.

Алпацкий И. И. История художественных промыслов Тамбовского края / И. И. Алпацкий, Е. И.

Григорьева. – Тамбов : [б. и.], 1992.

Кученкова В. А. Тамбовские православные храмы. – Тамбов : [б. и.], 1992.

Кученкова В. А. Усадьбы Тамбовской губернии. – Тамбов : Тамбовполиграфиздат, 2009.

И пыль веков от хартий отряхнув... : хрестоматия по истории Тамбовского края. – Тамбов : ТГПИ, 1993.

200 лет Тамбовской губернии и 60 лет Тамбовской области. – Тамбов : Пролетарский светоч, 1997.

Атлас Тамбовской области. – 4-е изд. – Москва : Роскартография, 1999.

Ставицкий В. В. Неолит – ранний энеолит лесостепного Посурья и Прихоперья / В. В. Ставицкий, А. А.

Хреков. – Саратов : Издательство Саратовского университета, 2003.

Ставицкий В. В. Бронзовый век Посурья и Примокшанья. – Пенза : Издательство ПГПУ, 2005.

Ставицкий В. В. Неолит, энеолит и ранний бронзовый век Сурско-Окского междуречья и Верхнего

Прихоперья. – Ижевск : [б. и.], 2006.

Леденева Г. Л. Гражданская архитектура российской провинции конца XIX – начала XX столетий (на примере застройки г. Тамбова). – Тамбов : Издательство ТГТУ, 2003.

Домарева М. В. Г. Р. Державин и музыка // Тамбовская губерния : вехи истории : сборник материалов историко-краеведческих чтений. – Тамбов : Издательство ТГТУ, 2004.

Соболева А. А. Г. Р. Державин и Е. И. Фомин : творческие параллели в театральном-музыкальной культуре Тамбовского края // Тамбовская губерния : вехи истории : сборник материалов историко-краеведческих чтений. – Тамбов : Издательство ТГТУ, 2004.

Дудник Н. И. Геоэкология Тамбовской области. – Тамбов : Издательство ТГУ им. Г. Р. Державина, 2004.

Кольцова Г. В. Природные ресурсы Центрально-Черноземного района и Тамбовской области. – Тамбов : Издательство ТГУ им. Г. Р. Державина, 2005.

Тамбовский лес. – Тамбов : Юлис, 2006.

С. В. Рахманинов и Тамбовский край в аспекте развития региональной культуры. – Тамбов : Рахманиновский центр : Тамбовский гос. музыкально-педагогический институт, 2007.

Иллюстрированная история Тамбовской области. – Тамбов : Юлис, 2008.

Хронология могильников населения I–XIV вв. западной части Среднего Поволжья. – Саранск : [б. и.], 2008.

Евтихиева Л. Ю. Песни тамбовской канарейки. – Тамбов : Издательство ТГУ им. Г. Р. Державина, 2010.

Инякина Е. Е. Производственный комплекс Тамбовской области / Е. Е. Инякина, Г. В. Кольцова. – Тамбов : Издательство ТГУ им. Г. Р. Державина, 2010.

Формирование инновационного потенциала как фактор развития региона. – Тамбов : Чесноков А. В., 2010.

Тамбовские древности. – Тамбов : Издательство ТГУ им. Г. Р. Державина, 2010–2016. – 5 вып.

История административно-территориального деления Тамбовского края. XVII – начало XXI вв. / сост. Т. А. Кротова, Ю. В. Мещеряков. – Тамбов : [б. и.], 2011.

Берест А. В. Черноземный край России. Сказание о земле Тамбовской : (по страницам краеведческих публикаций, архивным текстам и экспонатам музейных витражей) / А. В. Берест, А. И. Леонтьев, В. Е. Чанцев – Тамбов : Цифровая полиграфия, 2017. Достопримечательности Тамбовщины. – Тамбов : Принт-Сервис, 2017.

Театральные традиции Тамбовского края. – Тамбов Принт-Сервис, 2019.

Тамбовская энциклопедия. – 2-е изд., испр., перераб. и доп. – Тамбов : Центр Поддержки музейного дела «Провинциальные усадьбы», 2020.