

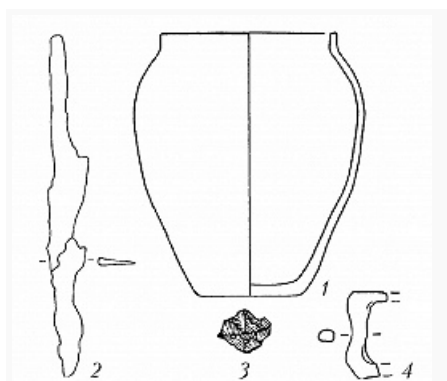
НИ́ТРА

Авторы: М. М. Лобанов (экономика) /2013/. Актуализация: редакция БРЭ /2020/

НИ́ТРА (Nitra), город на юго-западе Словакии, адм. центр Нитранского края. Нас. 76,5 тыс. чел. (2019).

Расположен на Среднедунайской низменности, на р. Нитра, у отрогов горного массива Трибеч. Узел автомобильных дорог (через город проходит нац. автомагистраль Братислава – Банска-Бистрица), ж.-д. станция; близ Н. проходят юж. участки нефтепровода «Дружба» и газопровода «Союз».

История



Нитра. Часть Иванка. Находки из погребения пражской культуры: 1 – керамический сосуд; 2, 4 – железные нож и фрагмент пряжки; 3 – кремль (по Г. Фусеку).

Впервые упоминается в 828 как Нитрава в связи с освящением христианской церкви, построенной кн. [Прибиной](#) для своей жены. В 9 – нач. 12 вв. столица [Нитранского княжества](#). В 880 упоминается как центр епископства. С 12 в. центр комитата в составе Венг. королевства. В 1241 Н. пережила нападение монг. войск во время похода [Батые](#). В 1248 получила статус свободного королевского города. В 1288 перешла во владения епископа Н. В нач. 14 в. после пресечения династии [Арпадов](#) вошла в состав владений магната Матуша Чака (Н. пострадала от его войск). На 14 в. приходится относительное спокойствие и один из периодов расцвета Н. В сер. 15 в. находилась под контролем гуситов во главе с [Искрой Яном из Брандиса](#). После [Мохачской битвы 1526](#) неск. раз подвергалась нападениям тур. войск. В период [Тридцатилетней войны 1618–48](#) за контроль над Н. боролись войска трансильванского кн. Г. [Бетлена](#) и имп. армия под команд. Ш. Б. де Лонгваля (1571–1621). Н.

12.10.1663 взята тур. войсками. Вошла в состав Османской империи, стала центром санджака. Во время австро-тур. войны 1683–99 взята австр. войсками (1685), вошла в состав владений [Габсбургов](#). Была одним из центров антигабсбургского движения 1703–11 во главе с [Ракоци Ференцем II](#): взята войсками восставших в 1703, уступлена в 1708. В результате сражений город был серьёзно разрушен; пострадал от эпидемии в 1710. 2-я пол. 18 – 19 вв. – период активного роста и развития Н. В 1873 получила статус города во главе с мэром, в 1876 соединена железной дорогой с Пресбургом (ныне Братислава) и Будапештом. В 1918 взята чехосл. войсками, вошла в состав Чехословакии. В 1920–27, 1939–40 центр жупании. Во время [Словацкого национального восстания 1944](#) команд. гарнизоном Н. не поддержал восставших и беспрепятственно пропустил герм. войска в город. Н. освобождена 30.3.1945 войсками 2-го Украинского фронта Красной Армии. С 1960 переживала период активного роста, расширяясь за счёт близлежащих поселений. С 1996 центр Нитранского края.

Архитектура

Н. и её окрестности – один из наиболее археологически изученных регионов Словакии, чему способствовало расположение в Н. Ин-та археологии Словац. АН (с 1953). Памятники – с верхнего палеолита ([Граветт](#),



Нитра. Замок с кафедральным собором Святого Эммерама Регенсбургского. 9–18 вв.

эпиграветт). К неолиту относятся: один из крупнейших могильников линейно-ленточной керамики культуры; поселение лужанской группы (протолендзель, см. Лендзель) Млинаровце, где найден фрагмент медного шила (древнейшее металлич. изделие в Словакии), и др. Одна из групп памятников энеолита (фаза 3 культуры Лендзель) названа Бродзани – Нитра, др. группа, раннего бронзового века, – нитрянская культура. Эти и др. памятники неолита – бронзового века свидетельствуют об интенсивном заселении региона. Со среднего Латена регион Н. довольно плотно освоен кельтами (среди находок – уникальная для Центр. Европы рим. монета 235–220 до н. э. и др.). Кельто-дакийский горизонт 2-й пол. 1 в. до н. э. отражает экспансию даков (есть предположение о наличии в регионе Н. одного из их центров). Памятники 1-й пол. 1-го тыс. н. э. соотносятся с одной из групп квадов, испытывавших сильное влияние рим. культуры. Ок. 2-й – 3-й четв. 5 в. регион входил в зону вост.-герм. групп, подчинённых гуннам во время Великого переселения народов. Среди памятников пражской культуры на территории Н. есть относящиеся к первым волнам заселения Карпатской котловины славянами (2-я пол. или кон. 5 – 1-я пол. 6 вв.). К периоду Нитранского кн-ва на территории Н. относятся городища, селища, богатые могильники; изучался и ряд более поздних памятников.

Старый город (Старе-Место), расположенный на излучине р. Нитра, на её правом берегу, делится на Верхний и Нижний грады. Верхний град (пл. 8,5 га) почти совпадает с территорией быв. великоморавской крепости (основана в 9 в., укреплена каменными стенами в кон. 11 – нач. 12 вв.). В сев. части Верхнего града, на 60-метровой горе, расположен замок (пл. ок. 1 га), отгороженный стенами (преим. 1580-х гг.) и бастионами (1664–73) от остальной части города. Внутри замка доминирует кафедральный собор Св. Эммерама Регенсбургского, состоящий из Нижней церкви (построена предположительно на месте церкви 828 во 2-й пол. 9 – 1-й пол. 11 вв.; перестроена в позднероманском стиле на рубеже 12–13 вв. и в 1621–42; мраморный алтарь со статуями святых, 1662, скульптор Х. Пернеггер), к которой с востока примыкает т. н. ротонда Прибины (подковообразная апсида церкви рубежа 12–13 вв.), позднеготической Верхней церкви (1333–55, барочный интерьер 1711, итал. арх. Д. Мартинелли; гл. алтарь – 1732; росписи 1720–30-х гг., худ. Г. А. Галлиарди; витражи) и барочной колокольни (1642, верхняя часть 1737–39, реконструирована в 1947–49). Рядом – епископский дворец (основан в 880; построен заново после пожара во 2-й пол. 15 в., перестроен в 1580-е гг. и 1730-е гг.; ныне епархиальный музей, 2007).

К югу от замковой горы расположены: францисканский костёл Святых Петра и Павла (1624–34, навершие колокольни – 1732), Моровой столп (1750), барочно-классицистич. здание Большой семинарии (1764–70, пристройка 1876–78), Малая семинария (1876–83), Жупанский дворец (1784–1823, перестроен в духе модерна в 1905–08; с 1965 в части дворца размещается Нитранская галерея), т. н. дворец Золотой ключик, дом каноников (1818–21), жилые дома 18 – нач. 20 вв.

В центре Нижнего града – пл. Светоплуково, на которой расположен Гор. театр им. А. Багара (1992) и Нитранский музей (в здании быв. Гор. дома в стиле неоренессанса, 1880, перестроен в 1911–12). В Нижнем городе сохранились: ц. Св. Стефана (10 в., перестроена в 12 и 18 вв., фрагменты росписей), дом гор. головы на ул. Штефаникова (16 в., перестроен в 18 в.), мон. ордена пиаристов (1701–59) с костёлом Св. Владислава,

выделяющимся 2 высокими колокольнями зап. фасада (1742–48, росписи 18 в.); барочная приходская ц. Св. Михаила (1739); архит. комплекс Кальвария с монастырём исп. ордена назарейцев (1765, перестроен в неороманском стиле в 1878–85, верхний этаж – 1925) и Успенской ц. (1678); мон. камальдулов (1692–95; закрыт в 1782, с 1953 – санаторий); мон. ордена сестёр милосердия Св. Венсана де Поля (1861) с неороманским костёлом Посещения Св. Марии (1854–61); Дворец юстиции (1901–03), здание синагоги (1910–11, арх. Л. Баумхорн; ныне выставочный и концертный зал), реформатская церковь (1910–11); в стиле конструктивизма – здания почты (1929–31), банка (1931–33), гор. администрации (1937–39). В 1960-е гг. возведены: ансамбль С.-х. ин-та и студенч. городка (1960–66, архитекторы В. Дедечек, Р. Миньовски, М. Шавлик), р-н Хренова с блокированными 4-этажными домами (1964–68, арх. М. Шер), Педагогич. ин-т.

На сев. окраине города, в р-не Дражовце, – однефная романская ц. Архангела Михаила (нач. 12 в.) и костёл Св. Франциска Ксаверия (1803).

Памятник Сов. Армии (1962–63, скульптор Т. Бартфай), кн. Прибине (1989), Святым Кириллу и Мефодию (1990).

Центры науки и культуры

Нитранский музей (археологич., историч. и худож. собрание), Нитранская галерея (1965; врем. экспозиции), Словац. земледельч. музей (дерев. постройки из местных деревень).

Словац. с.-х. ун-т (1946), Ун-т Константина Философа (1992); Семинария Св. Горазда (1877; в здании 1768–70) при Ун-те Коменского (Братислава).

Спорт

Один из старейших футбольных клубов Словакии – «Нитра» – основан в 1909. Призёр чемпионатов Чехословакии (серебряный в 1962 и бронзовый в 1989) и Словакии (бронзовый в 2008), играет на арене «Штадион под Зобором» (открыт в 1909; после реконструкции 2018 насчитывает 7246 мест). На хоккейной «Нитра Арене» (1966; более 3600 зрителей) выступает клуб «Нитра» (основан в 1926; победитель чемпионата Словакии 2016) и проходили матчи чемпионата мира среди молодёжных команд 1987. Чемпионом Чехословакии в 1971 и 1972 становилась мужская гандбольная команда из Н., чемпионом Словакии в 2005 и 2009 – мужская баскетбольная команда.

Хозяйство

Н. – центр крупного пром. узла, возникшего в сер. 2000-х гг. (в его составе – города Галанта, Глоговец, Шаля, Врабле, Левице и др.). В индустриальных парках Н. действуют предприятия иностр. компаний: тайваньской «Hon Hai Precision Industry Co.» (торговая марка «Foxconn»; произ-во 3 млн. телевизоров в 2018), брит. «Jaguar Land Rover» (с 2018, выпуск автомобилей, мощность 150 тыс. шт. в год), герм. «Sumitomo Electric Bordnetze» – дочерней фирмы япон. «Sumitomo Electric Industries» (системы электропроводки для автомобилей), амер. «SMRC Automotive Solutions» (детали интерьера автомобилей), «ICS Industrial Cables Slovakia» (силовые кабели), исп. «Marel» (оборудование для пищевой пром-сти). Произ-во с.-х. оборудования, автомобильных стёкол и др. Выпуск пластмассовых изделий: детали для электронных приборов и автомобилей (исп. «Promens»), трубы, окна, упаковочные материалы. Пищевкусовая (мукомольная, хлебобулочная, кондитерская, винодельческая), комбикормовая пром-сть.

Литература

Лит.: Kapitoly z dejín Nitry. Brat., 1963; Lajoš J. Nitra. Nitra, 1965; Nitra a okolie. Brat., 1979; Dejiny Nitry od najstarších čias po súčasnosť. Nitra, 1998; Březinová G. Nitra-Šindolka: Siedlung aus der Latènezeit. Brat., 2000; Nitra v slovenských dejinách. Martin, 2002; Nitra – Chrenová: Archeologické výskumy na plochách stavenísk: Shell a Baumax. Nitra, 2003; Lacika J. Nitra a okolie. Brat., 2003; Dávne dejiny Nitry a okolia: vo svetle najnovších archeologických nálezov. Nitra, 2005; The encyclopaedia of Slovakia and the Slovaks. Brat., 2006; Březinová G., Samuel M. Tak čo, našli ste niečo?: svedectvo archeológie o minulosti Mostnej ulice v Nitre. Nitra, 2007.