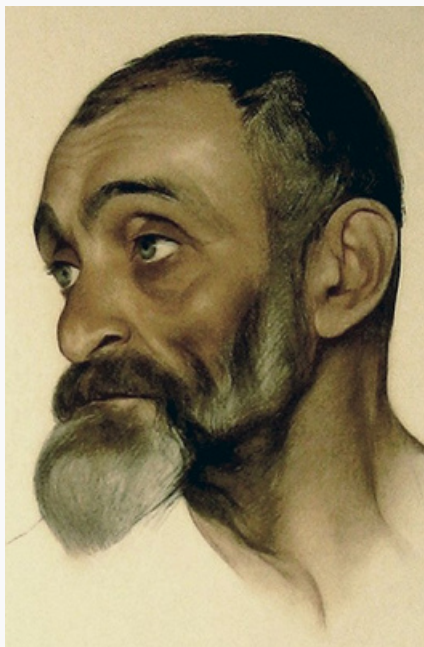


ШЕСТÓВ ЛЕВ

Авторы: И. И. Евлампиев



Архив БРЭ

Л.И. Шестов. Портрет работы С.А. Сори́на.1922. Фрагмент.
Метрополитен-музей (Нью Йорк).

ШЕСТÓВ Лев (наст. имя и фам. Лев Исаакович Шварцман) [31.1(12.2).1866, Киев – 19.11.1938, Париж], рус. философ. Окончил юридич. ф-т Киевского ун-та Св. Владимира (1889). С 1896 жил попеременно в Европе (в 1910–14 в Швейцарии) и России. Поддерживал дружеские связи с Н. А. [Бердяевым](#), С. Н. [Булгаковым](#), Вяч. [Ивановым](#), М. О. [Гершензоном](#), Д. С. [Мережковским](#), В. В. [Розановым](#). Участвовал в работе [Религиозно-философских собраний](#), сотрудничал в ж. [«Мир искусства»](#). Член Моск. психологич. об-ва (1915). С 1920 в эмиграции. Проф. Рус. отделения Парижского ун-та (1922–1937). Ш. связывали дружеские отношения и сотрудничество с известнейшими мыслителями Европы – Э. Гуссерлем, М. Хайдеггером, М. Бубером, Л. Леви-Брюлем, А. Жидом, Ш. дю Бос, К. Бартом, М. Шелером и др. Получил признание как один из первых представителей [экзистенциализма](#).

Филос. взгляды Ш. сформировались под влиянием Ф. М. Достоевского (мировоззрение которого он резко противопоставлял мировоззрению Вл. [Соловьёва](#)) и Ф. [Ницше](#) (Ш. подражал его своеобразному стилю); в конце жизни признавал свою близость к С. [Кьеркегору](#).

Работы первого периода (1898–1910) посвящены анализу творчества великих писателей и мыслителей: У. Шекспира, Л. Толстого, Ф. Достоевского, Ф. Ницше, А. Чехова и др. [«Шекспир и его критик Брандес» (1898), «Добро в учении гр. Толстого и Ф. Ницше (философия и проповедь)» (1900), «Достоевский и Ницше (философия трагедии)» (1903) и др.]. Гл. тема работ этого периода – противопоставление иррациональной, бесконечно богатой жизни человека и системы абстрактных постулатов и идей, которые порождены науч. сознанием и признаются обществом в качестве истины о мире и человеке. Согласно Ш., человек, принимающий рациональную истину, лишается жизненной силы, теряет понимание своей живой бесконечности и идёт к неизбежной гибели (как это демонстрируют герои Шекспира – Гамлет и Макбет). Только выдающиеся художники, подобные Шекспиру и Толстому, способны понять и выразить иррациональную полноту жизни. Но такое понимание открывает также тёмные стороны жизни, что ставит человека на грань безумия и абсолютного отчаяния (как это показано в повести «Смерть Ивана Ильича» Толстого). «Морали обыденности», обеспечивающей неизменность существования, Ш. противопоставил «мораль трагедии», направленную на постоянное изменение жизни и раскрытие неведомых возможностей человека. В кн. «Апофеоз беспочвенности: опыт адогматического мышления» (1905) он считал возможным для разума отречься от рациональной методологии и стать непредсказуемым ради выражения индивидуального опыта жизни.

В позднем творчестве Ш. (1920–38) в книгах «Власть ключей. Potestas Clavium» (1923), «На весах Иова» (1929),

«Киркегард и экзистенциальная философия» (1939), «Афины и Иерусалим» (1938, на франц. яз.; рус. изд. 1951), «Умозрение и Откровение» (сб. статей, 1964) гл. темой становится абсолютное противопоставление веры и разума. Теперь Ш. полагает, что разум не несёт в себе ничего положительного, он источник зла и несовершенства, а вера всемогуща: если человек сумеет совершить «движение веры», он соединится с Богом и для него не будет ничего невозможного; можно даже будет «бывшее сделать никогда не бывшим» (выражение [Петра Дамиани](#)), т. е. изменить прошлое.

Литература

Соч.: Сочинения: В 2 т. М., 1993; Сочинения: В 2 т. Томск, 1996.

Лит.: Umbach R. Die Grundprobleme Leo Schestow: Ein russischer Beitrag zur Existenzphilosophie. Münch., 1952; The Lev Shestov Journal. Glasgow, 1997–2015. Vol. 1–15; Мотрошилова Н. В. Мыслители России и философия Запада: В. Соловьев, Н. Бердяев, С. Франк, Л. Шестов. М., 2006; Л. И. Шестов. М., 2016; Bibliographie des œuvres de L. Chestov / Établie par N. Baranoff. P., 1975; Bibliographie des études sur L. Chestov / Établie par N. Baranoff. P., 1978.