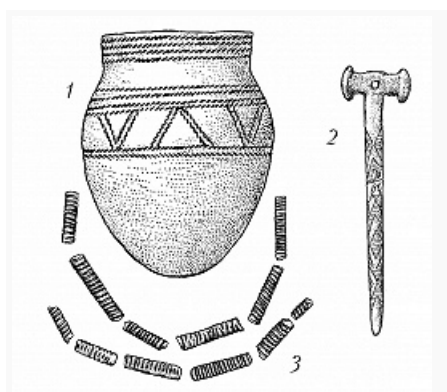


# ЯМНАЯ КУЛЬТУРА

Авторы: А. Н. Гей

ЯМНАЯ КУЛЬТУРА (точнее – ямная культурно-историч. общность), этнокультурный массив скотоводов степей и юга лесостепей Вост. Европы раннего и начала среднего бронзового века. Отд. памятники известны в степях Казахстана и в Подунавье до Сербии и Венгрии. Выделена В. А. [Городцовым](#) в 1905 среди ранних курганов юж.-рус. степей по погребениям в ямах, в отличие от более поздних катакомбных и срубных. С 1950-х гг. М. Гимбутас (США) и др. рассматривалась как основа т. н. курганной культуры, обусловившей индоевропеизацию Европы; с 1960-х гг. Н. Я. [Мерпертом](#) – как древняя ямная культурно-историч. область юга Вост. Европы 2-й пол. 3-го – нач. 2-го тыс. до н. э. С 1970–80-х гг. в её рамках были выделены особые культуры, напр. репинская (Подонье, Поволжье, 4-е тыс. до н. э.), буджакская (Сев.-Зап. Причерноморье, 3-е тыс.), варианты, локальные группы. [Новотиторовскую культуру](#) и близкие ей памятники из общности Я. к. ныне исключают. По калиброванным радиоуглеродным датам Я. к. датируется в рамках сер. 4-го – 3-й четв. 3-го тыс.



Находки ямной культурно-исторической общности из Южного Побужья: 1 – керамический сосуд; 2, 3 – костяные молоточковидная булава и пронизи (по О. Г. Шапошниковой и др.).

Поселения единичны (в т. ч. [Михайловское поселение](#), [Левенцовка](#)); иногда на них или неподалёку располагались грунтовые погребения. Характерны осн. могилы под курганами или впускные в его насыпь (до нескольких десятков). В прямоугольных ямах, перекрытых деревом или (Юж. Буг, Сев.-Зап. Причерноморье) каменными плитами, в т. ч. грубыми антропоморфными стелами, – трупоположения на спине, ноги согнуты коленями вверх; иногда скелет скорчен на боку. Обычны ориентация головой на восток или запад, использование органич. подстилок, посыпание красной охрой или киноварью. В инвентаре: кругло- и плоскодонные небольшие лепные горшки, часто с зональными композициями в осн. из зигзагов, треугольников, исполненных прочерченными линиями, оттисками шнура или др. штампов; бронзовые или серебряные височные кольца; костяные молоточковидные булавы; медные и бронзовые ножи, шилья; кремнёвые листовидные и треугольные наконечники стрел и дротиков, ножи, скребки; очень редки каменные

сверлёные и бронзовые проушные топоры, остатки 4-колёсных повозок. В засушливых районах разводили мелкий рогатый скот, в более увлажнённых – в сочетании с крупным рогатым скотом; лошадь известна, но не играла существенной роли в экономике, нет свидетельств её использования и для верховой езды.

Я. к. сложилась на основе традиций [хвалынской-среднестоговской культуры](#) (общности). Металлургия – в системе [Циркумпонтийской металлургической провинции](#); ряд изделий – местные переработки образцов из [майкопской культуры](#) и др.; началось использование месторождений [Каргалы](#). Во 2–3-й четвертях 3-го тыс. традиции Я. к. трансформируются и поглощаются культурами общности [катакомбной культуры](#); в Поволжье на их основе формируется полтавкинская культура. Отнесение Я. к. к [индоевропейцам](#) разделяет

большинство исследователей, некоторые связывают её с носителями [индоарийских языков](#) и/или [цранских языков](#).

## Литература

Лит.: Мерперт Н. Я. Древнейшие скотоводы Волжско-Уральского междуречья. М., 1974; Яровой Е. В. Древнейшие скотоводческие племена Юго-Запада СССР. Киш., 1985; Шапошникова О. Г., Фоменко В. Н., Довженко Н. Д. Ямная культурно-историческая область (южнобугский вариант). К., 1986; Черных Е. Н., Орловская Л. Б. Радиоуглеродная хронология древнейшей общности и истоки курганных культур // Российская археология. 2004. № 1; Шишлина Н. И. Северо-Западный Прикаспий в эпоху бронзы (V–III тыс. до н. э.). М., 2007.