

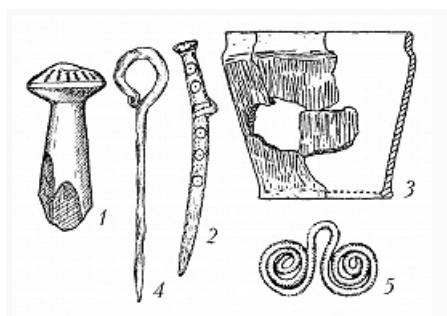
# ШТРИХОВАННОЙ КЕРАМИКИ КУЛЬТУРА

Авторы: И. О. Гавритухин, А. А. Егорейченко

ШТРИХОВАННОЙ КЕРАМИКИ КУЛЬТУРА, археологич. культура на западе лесной зоны Вост. Европы.

Выделение намечено А. Н. [Лявданским](#), обосновано А. Г. [Митрофановым](#) к сер. 1950-х гг. Выделяются локальные варианты.

Ранняя Ш. к. к. (4-я четв. 2-го тыс. — 1-е тыс. до н. э.) сформировалась в верховьях р. Швянтойи [приток Няриса (Вилии)] и прилегающих регионах до Зап. Подвинья, потом расширилась в осн. на юго-восток. Характерны: небольшие городища на холмах-останцах (селища мало изучены); расположенные в осн. рядами или по кругу наземные столбовые постройки с очагами с использованием глины, камня; слабо профилированные горшки с бессистемной штриховкой, реже — вдавлениями-ямками; господство изделий из камня, кости (особенно разнообразны булавки), рога; бронзолитейное произ-во. Животноводство (в осн. свиньи) дополняли охота, рыболовство, земледелие.



Находки культуры ранней (1, 2) и поздней (3–5) штрихованной керамики: 1, 2 — костяные рукоять с навершием и булавка; 3 — керамический сосуд; 4 — железная посоховидная булавка;...

Ареал поздней Ш. к. к. (1 в. до н. э. — первые века н. э.) увеличился до Ср. Понеманья, верховий левых притоков Припяти и правобережья Березины, сменив здесь в осн. [милоградскую культуру](#), с инфильтрацией восточнее, в зону [днепро-двинской культуры](#). Стали более разнообразны топография, сложнее фортификация городищ; постройки — в осн. по периметру площадки, преобладали многокамерные, стали чаще использовать срубы, иногда — полуземлянки; появились хозяйств. ямы. Типичны горшки с ребром в верхней трети; штриховка — в осн. ниже ребра, вертикальная; есть зацепы, вдавления, врезные линии. Многочисленны пряслица. Орудия в осн. железные, распространяются копья, шпоры, бритвы, кресала. Убор включал провололочные височные кольца, браслеты, перстни, булавки (в осн. металлич. посоховидные), очковидные и трапециевидные подвески, пронизи, бляшки, заимствованные фибулы, пряжки, бусы. Увеличилось значение

земледелия, коневодства, в стаде преобладал крупный рогатый скот.

Ш. к. к. сложилась в осн. на базе местных традиций. Формирование поздней Ш. к. к. стимулировали внешние влияния, прослеживаются её контакты с [зарубинецкой культурой](#) на юге, затем доминировали зап. связи. Ок. кон. 2 — сер. 3 вв. происходит коллапс Ш. к. к., лишь анклав сохранился до 4–5 вв. Ш. к. к. стала субстратом в формировании пришлых культур, вост.-литов. курганов на западе, связанных с позднезарубинецкими традициями южнее и восточнее.

## Литература

Лит.: Егорейченко А. А. Культуры штрихованной керамики. Минск, 2006; он же. Браславское Поозерье в первых веках н. э. // Stratum plus. 2014. № 4; Медведев А. М. Верхнее Понеманье в железном веке и раннем средневековье. Минск, 2011.