



УДМУ́РТИЯ

Авторы: М. Н. Петрушина (Природа), Т. К. (Природа: геологическое строение и полезные ископаемые), М. Д. Горячко (Население, Хозяйство), А. А. Краснопёров (Исторический очерк: археология, история до 15 в.), А. Н. Прокинова (Здравоохранение), П. С. Павлинов (Архитектура и изобразительное искусство: архитектура)



УДМУ́РТИЯ (Удмуртская Республика), субъект Рос. Федерации.

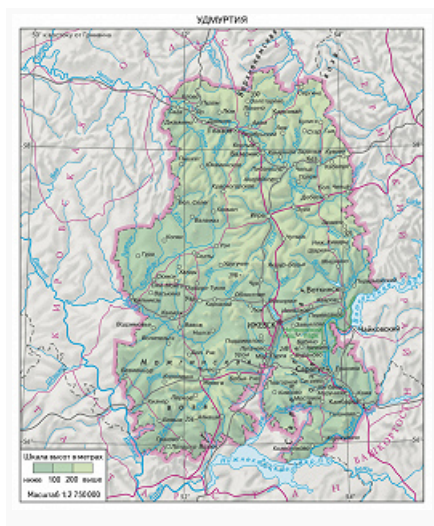
Расположена в зап. части Ср. Урала. Входит в Приволжский федеральный округ. Пл. 42,1 тыс. км². Нас. 1517,5 тыс. чел. (2015; 1336,9 тыс. чел. в 1959; 1609,0 тыс. чел. в 1989). Столица – Ижевск. Адм.-терр. деление: 25 районов, 6 городов.

Органы государственной власти

Система органов гос. власти республики определяется Конституцией РФ и Конституцией Удм. Республики (1994). Гос. власть в республике осуществляют Гос. совет, глава Удм. Республики, правительство. Гос. совет Удм. Республики является постоянно действующим высшим и единственным органом законодат. (представит.) власти и контрольным органом гос. власти. Состоит из 90 депутатов, избираемых на основе всеобщего равного и прямого избират. права при тайном голосовании. Срок полномочий депутатов одного созыва – 5 лет. Глава Удм. Республики – высшее должностное лицо, возглавляет высший исполнит. орган гос. власти – правительство республики. Глава республики избирается гражданами РФ, проживающими на территории У., на основе всеобщего равного и прямого избират. права при тайном голосовании. Порядок избрания устанавливается Федеральным законом (2012) и принимаемым в соответствии с ним законом Удмуртии.

Природа

Рельеф



У. расположена на востоке *Восточно-Европейской равнины*. Поверхность понижается с северо-востока на юго-запад. В рельефе представлены возвышенности – Верхнекамская (выс. до 330 м – наибольшая в У.), Красногорская, Тыловайско-Мултанская на севере, Можгинская, Сарапульская на юге и низменности – Чепецкая в сев. части, Кильмезская в центре, Камско-Бельская на юго-востоке. Территория сильно расчленена речными долинами и оврагами. На правом склоне долины р. Кама – многочисленны разновозрастные оползни.

Геологическое строение и полезные ископаемые

Территория У. расположена на вост. окраине древней *Восточно-Европейской платформы*. Выделяется сев.-вост. часть Волго-Уральской



Типичный ландшафт Удмуртии.

Фото Д.В. Соловьёва

антеклизы (на западе и юго-западе республики) и Камско-Кинельская зона прогибов (на востоке и северо-востоке), в основании которой – рифейский [авлакоген](#). Глубина залегания раннедокембрийского кристаллич. фундамента от менее 2 км в сводовых частях антеклизы до св. 6 км в зоне прогибов. Осадочный чехол сложен терригенными и карбонатными отложениями среднего и верхнего девона, карбона, перми, пестроцветными терригенными породами нижнего триаса (развиты на крайнем северо-западе), песчано-глинистыми осадками плиоцена (на юге). Покров рыхлых четвертичных отложений представлен элювиальными, делювиальными, речными, озёрными накоплениями; в отд. районах отмечаются водно-ледниковые отложения.

В У. открыто св. 110 газонефтяных и нефтяных (преобладают) месторождений и неск. газовых месторождений, которые относятся к [Волго-Уральской нефтегазоносной провинции](#). Месторождения в осн. мелкие по запасам (с наиболее крупными запасами – Чутырско-Киенгопское, Мишкинское, Ельниковское, Гремихинское, Вятское – участок Золотарёвского месторождения – б. ч. в Башкортостане); осн. месторождения сконцентрированы в центр., вост. и юго-вост. частях республики. Имеются месторождения природных строит. материалов и сырья для их произ-ва (пески, песчано-гравийные смеси, глины, известняки), торфа, сапропеля, углей, минер. красок, подземных пресных и минер. вод, лечебных грязей.

Климат

На территории У. климат умеренно континентальный с холодной зимой и тёплым влажным летом. Ср. темп-ры января от -15°C на северо-востоке до $-14,2^{\circ}\text{C}$ на юго-западе, июля от $17,8^{\circ}\text{C}$ на северо-востоке до $19,3^{\circ}\text{C}$ на юге. Миним. темп-ры (-49°C) отмечаются в понижениях на севере, макс. (38°C) – на юге. Осадки уменьшаются от 650 мм в год на северо-востоке до менее 500 мм на юго-западе. До 70% осадков приходится на тёплый период года (апрель – сентябрь). Макс. высота снежного покрова 50–70 см. Бывают сильные ветры (до 30 м/с), ураганы и смерчи.

Внутренние воды

Реки (всего 8925) относятся к бассейну р. [Кама](#) (в пределах У. 225 км), наиболее крупные из них – Сива, Иж, Чепца, Кильмезь. Питание рек смешанное. В водном режиме чётко проявляются весеннее половодье, летняя и зимняя межень, летние и осенние паводки. На Каме – Воткинское и Нижнекамское водохранилища. Озёр мало (преим. озёра-старицы); насчитывается более 1000 прудов, 750 болот.

Почвы, растительный и животный мир

У. расположена в подзоне юж. тайги таёжной зоны и зоне смешанных лесов. Преобладают дерново-подзолистые почвы средней и сильной степени оподзоленности. На юге и юго-востоке распространены серые лесные почвы. Встречаются острова дерново-карбонатных почв (на севере, востоке и юге), болотных (на севере и западе), дерновых аллювиальных (по долинам рек).

Лесистость составляет 46,5%. Наиболее распространёнными породами являются ель (41% от всех пород), берёза и сосна. Реже встречаются осина, липа, дуб, пихта сибирская, лиственница сибирская, клён, вяз. В юж.

тайге преобладают еловые леса с участием пихты, сосны. В зоне смешанных лесов господствуют ельники сложные, особенно ельники липовые с богатым подлеском (жимолость, бересклет, рябина, черёмуха). На более бедных песчаных и супесчаных почвах растут сосняки с подлеском из можжевельника, шиповника, раkitника и др. Липняки, обычно с примесью хвойных пород, наблюдаются в центр. и юж. частях. Дубовые леса распространены по долинам крупных рек. Ок. 40% занимают вторичные берёзовые и осиново-берёзовые леса. Местами встречаются искусств. насаждения кедра. В поймах рек развиты луга.

В фауне насчитывается 62 вида млекопитающих, более 200 видов птиц, ок. 50 видов рыб. В лесах обитают бурый медведь, кабан, лось, волк, рысь, лисица, лесная куница, горноста́й, барсук, грызуны – белка, заяц русак и беляк, бурундук; из птиц обычны глухарь, тетерев, рябчик. В реках водятся окунь, линь, щука, лещ, сом; бобр, ондатра, выдра.

Состояние и охрана окружающей среды

С 1990-х гг. наблюдается сокращение с.-х. земель (на 25%). Эрозии подвержены 91,6% с.-х. угодий. Отмечается загрязнение атмосферного воздуха, почв и вод в районах крупных городов и пром. предприятий. Уровень загрязнения воздуха в г. Ижевск оценивается как высокий. Общий объём выбросов загрязняющих веществ в атмосферу составляет 304,5 тыс. т, в т. ч. от стационарных источников – 171,9 тыс. т, от автомобильного транспорта – 132,6 тыс. т (2013). Превышены ПДК по взвешенным веществам, фенолу, формальдегиду, диоксиду азота/оксиду азота, сероводороду, отмечена тенденция к увеличению уровня содержания оксида углерода. Объём сточных вод составляет 124,1 млн. м³, из них сброшено без очистки 23,5 млн. м³, недостаточно очищено 92,6 млн. м³ (2014). Осн. загрязняющими веществами являются азот аммонийный, железо общее, цинк, медь. На территории У. насчитывается 426 санкционированных и 199 несанкционированных свалок твёрдых бытовых отходов. Уменьшается биоразнообразие.

Охраняемые природные территории (всего 81) занимают 7,8% пл. У., среди них – Нечкинский нац. парк, природные парки Шаркан и Усть-Бельск, ботанич. заказники Кокманский и Андреевский сосновый бор.

Население

Русские составляют 62,2% нас. У., [удмурты](#) – 28%, татары – 6,7% (в осн. на севере и юге). Проживают также украинцы (0,6%), марийцы (0,6%, в осн. на юге), башкиры (0,2%), [бесермяне](#) (0,1% на северо-западе) и др. (2010, перепись).

С нач. 1990-х гг. численность населения сократилась более чем на 100 тыс. чел., гл. обр. из-за миграц. оттока (в осн. за счёт гор. населения). С 2009 отмечен естеств. прирост населения: рождаемость 14,5 на 1000 жит. (2014), смертность 12,8 на 1000 жит.; младенческая смертность 8,2 на 1000 живорождённых. Миграц. отток 14 на 10 тыс. жит. Доля женщин 54,0%. Население У. – более молодое по сравнению с др. регионами Урало-Поволжья и в среднем по РФ: доля населения моложе трудоспособного возраста (до 16 лет) 19,6% (в РФ 17,6%), старше трудоспособного возраста 22,9% (в РФ 24,0%). Ср. ожидаемая продолжительность жизни 70,0 лет (мужчины – 63,6, женщины – 76,5). Ср. плотность нас. 36,0 чел./км² (2015); наиболее заселены юж. районы, наименее – западные, граничащие с Кировской обл. Доля гор. нас. 65,5%. Наиболее крупные города (тыс. чел.): Ижевск (642,0), Сарапул (99,2), Воткинск (98,2), Глазов (94,6).

Религия

Большинство верующих – православные. Зарегистрировано (на 1.12.2015) 173 православные религ. орг-ции, принадлежащие Удм. митрополии РПЦ (образована в 2013, включает 3 епархии – Ижевскую, Глазовскую, Сарапульскую); 18 мусульм. религ. орг-ций, в т. ч. Региональное духовное управление мусульман У. (образовано в 1994, входит в состав Центр. духовного управления мусульман России); 10 старообрядческих [в т. ч. 9 – Рус. православной старообрядч. церкви (Казанско-Вятская епархия), 1 – Древлеправославной поморской церкви]; 60 протестантских орг-ций разл. деноминаций [пятидесятники (43, в т. ч. 8 орг-ций христиан веры евангельской, 1 – евангельских христиан в духе апостолов), адвентисты седьмого дня (7), евангельские христиане-баптисты (3), лютеране (3) и др.]. В У. зарегистрированы также 5 орг-ций свидетелей Иеговы, 2 – Арм. апостольской церкви, по 1 – иудаистской, буддистской, Церкви Иисуса Христа святых последних дней (мормоны), Новоапостольской церкви, Об-ва сознания Кришны.

Исторический очерк

К древнейшим памятникам человеческой деятельности в регионе относятся кости мамонтовой фауны со следами разделки и добычи костного мозга. Следы заселения (в осн. в бассейне р. Кильмезь) – с мезолита. Неолит представлен [волго-камской культурой](#) и [накольчатой керамики культурой](#). Ранний энеолит – памятниками борского и новоильинского типов, поздний – близкими юртиковской (древнейшие в регионе следы металлообработки) и гаринской культурами, отражающими развитие местных традиций и влияний с юга. К бронзовому веку относятся находки, характерные для круга [Баланово](#), памятники [абашевской культуры](#) (отмечены контакты с местными энеолитич. традициями), круга [маклашевской культуры](#) (см. также [Приказанская культура](#)).



Институт истории и социологии
Удмуртского государственного
университета

Археологические находки из
бронзы с территории Удмуртии: 1 –
топор с зооморфным
изображением, ананьинская

В начале раннего железного века регион был частью культурно-историч. области [ананьинской культуры](#), затем – [пьяноборской культуры](#) (общности), поздние памятники которой выделяют в [мазунинскую культуру](#) и [азелинскую культуру](#), а также общности круга [Гляденово](#) (в бассейне р. Чепца). В эпоху Великого переселения народов на юге складывается верхнеутчанская культура (мазунинские традиции, пришлые [именьковской культуры](#), [кушнаренокской культуры](#), [караякуповской культуры](#) и др.), на Чепце – [поломская культура](#), которая в 9 в. перерастает в [чепецкую культуру](#) (см. также [Иднакар](#)), связываемую с предками сев. удмуртов. Юж. памятники 10–15 вв. известны плохо; здесь выделяют чумойтлинскую культуру.

В 1489 в составе Вятской земли сев. часть региона вошла в состав Рус. гос-ва, юж. часть находилась в составе Казанского ханства до его присоединения к Рус. гос-ву в 1552. Благодаря включению всей территории расселения вотяков (удмуртов) в состав Рус. гос-ва в кон. 16 – нач. 17 вв. произошла их консолидация как этноса. Со 2-й пол. 16 в. началось массовое заселение региона русскими.

культура. Галановское
местонахождение (Каракулинский
район); 2, 3 – пряжка с
неподвижным крючк...

В 1708–27 регион входил в состав [Сибирской губернии](#) (с 1719 в её Вятскую пров.) и [Казанской губернии](#) (с 1719 в её Казанскую пров.). В 1727–80 Вятская пров. входила в Казанскую губ. С сер. 18 в. началось массовое обращение удмуртов в христианство (к кон. 18 в. большинство из них приняли крещение). В 1774–75 население региона участвовало в

[Пугачёва восстании 1773–75](#). В 1780–1920 регион входил в состав [Вятской губернии](#) (до 1796 Вятское наместничество). Сарапульский у. оставался в Вятской губ. до 1921, затем его территория входила в состав Пермской губ. (1921–23), Уральской обл. (1923–34), Кировского края (1934–36) и Кировской обл. (1936–37).

После Окт. революции 1917 на территории совр. У. получило развитие движение за нац. самоопределение. 26.6.1918 в Елабуге состоялся 1-й Всерос. съезд удмуртов, а в сент. 1919 на 2-м Всерос. съезде удмуртов в Сарапуле было принято решение о создании в городе Центр. комиссариата по делам удмуртов.

Декретом ВЦИК и СНК РСФСР от 4.11.1920 образована Вотская АО. Центр – г. Глазов, с 10.6.1921 Ижевск. Декретом ВЦИК от 8.12.1921 утверждено адм.-терр. деление Вотской АО на 5 уездов: Глазовский, Дебёсский, Ижевский, Можгинский и Селтинский (26.11.1923 упразднён Дебёсский у., 28.7.1924 Селтинский у.). С созданием автономии стала быстро развиваться нац. удм. культура (драматургия, театр, литература, изобразит. иск-во). С 1920-х гг. велась большая работа по борьбе с неграмотностью, важную роль в просвещении играло основанное в 1921 изд-во «Удкнига». Статус города получили Можга (1926) и Камбарка (1945). Постановлением Президиума ВЦИК от 15.7.1929 введено районное деление (в 1929–34 районы назывались ёросами). В 1929–34 Вотская АО входила в Нижегородский (с 1932 Горьковский) край, постановлением ВЦИК от 1.1.1932 переименована в Удм. АО. В 1930-х гг. в У. построен ряд крупных пром. предприятий. В 1934–36 Удм. АО входила в Кировский край, постановлением ВЦИК от 28.12.1934 преобразована в Удм. АССР. Постановлением Президиума ВЦИК от 22.10.1937 в состав У. из Кировской обл. были переданы Воткинский, Каракулинский, Киясовский и Сарапульский районы. Открыто постоянное движение по ж.-д. линии Яр – Фосфоритная (1940; рабочее с 1931). В Вел. Отеч. войну в У. было эвакуировано ок. 40 пром. предприятий, велось произ-во вооружений для фронта. Открыто постоянное движение по ж.-д. линиям: Ижевск – Игра (1945), Пибаньшур – Игра и Ижевск – Кильмезь (обе 1947), Армязь – Сайгатка и Кварса – Построечная (1-я пол. 1950-х гг.), Ужуиха – Каучук (1960-е гг.). Во 2-й пол. 20 в. построен ряд крупных пром. предприятий (Ижевский автомобильный завод, «Ижтяжбуммаш» и др.). Постановлением ВС Удм. АССР от 20.9.1990 принята Декларация о гос. суверенитете Удм. Республики. 7.12.1994 принята Конституция, 18.4.2000 учреждена должность президента (в 2000–11 А. А. Волков; именовался президентом и после упразднения должности вплоть до 2014), которая заменена 26.4.2011 на должность главы Удм. Республики. С 2000 У. в составе Приволжского федерального округа.

Хозяйство

У. входит в Уральский экономич. район, является индустриально-сырьевым регионом. Объём пром. продукции в 6,5 раза превышает объём с.-х. продукции (2014). На долю У. приходится ок. 2% рос. добычи нефти. Один из рос. лидеров по произ-ву продукции для нужд ОПК (св. 95% рос. произ-ва снайперского оружия, ок. 90% – боевого стрелкового оружия, а также ок. 80% гражд. стрелкового оружия, св. 50% стрелкового спортивно-охотничьего оружия, в т. ч. 100% винтовок для биатлона). В У. производится вся рос. циркониевая и кальциевая продукция для нужд атомной пром-сти; налажено крупное произ-во нефтегазопромыслового оборудования (ок. 80% буровых

ключей, св. 50% штанговых насосов, в т. ч. приводных для нефтедобычи, ок. 25% насосных установок и 70% смесительных установок для цементирования нефтяных и газовых скважин, ок. 15% насосного оборудования для малодебетовых скважин), ок. 20% спецсталей, ок. 3% автокомпонентов, значит. часть электродвигателей малой мощности.

Структура ВРП по видам экономич. деятельности (% , 2013): добыча полезных ископаемых 25,2, обрабатывающие произ-ва 17,9, оптовая и розничная торговля, разл. бытовые услуги 12,0, транспорт и связь 7,7, сельское и лесное хозяйство 7,0, операции с недвижимым имуществом, аренда и услуги 6,4, гос. управление и обеспечение воен. безопасности, обязат. социальное обеспечение 5,5, строительство 5,1, здравоохранение и социальные услуги 4,9, образование 3,8, произ-во и распределение электроэнергии, газа и воды 1,9, др. виды деятельности 2,6. Соотношение предприятий по формам собственности (по числу организаций, %, 2014): частная 83,4, муниципальная 7,4, обществ. и религ. организаций (объединений) 3,9, гос. 3,0, пр. формы собственности 2,3.

Экономически активное нас. 823,0 тыс. чел., из них в экономике заняты ок. 92%. Структура занятости по видам экономич. деятельности (%): обрабатывающие произ-ва 21,2, оптовая и розничная торговля, разл. бытовые услуги 16,4, сельское и лесное хозяйство, рыболовство, рыбоводство 11,3, образование 9,4, транспорт и связь 7,1, здравоохранение и социальные услуги 6,9, строительство 6,1, операции с недвижимым имуществом 6,1, пр. коммунальные, социальные и персональные услуги 3,2, произ-во и распределение электроэнергии, газа и воды 2,4, добыча полезных ископаемых 1,4, др. виды деятельности 8,5. Уровень безработицы 5,1%. Денежные доходы на душу населения 21,2 тыс. руб. в месяц (76,3% от среднего по РФ); 11,3% нас. У. имеет доходы ниже прожиточного минимума (2014).

Промышленность

Объём пром. продукции 391,5 млрд. руб. (2014); из них 56,4% приходится на обрабатывающие произ-ва, 35,2% – на добычу полезных ископаемых, 8,4% – на произ-во и распределение электроэнергии, газа и воды. Отраслевая структура обрабатывающих производств (%): машиностроение 34,1, пищевкусовая пром-сть 18,5, металлургич. произ-во 11,1, деревообрабатывающая и целлюлозно-бумажная пром-сть 3,9, произ-во нефтепродуктов, химич. пром-сть 3,4, произ-во стройматериалов 3,3, др. произ-ва 25,7 (в т. ч. для нужд ОПК).

Добыча нефти 10,8 млн. т (2014) ведётся в осн. в юго-зап. и центр. районах (Каракулинский, Воткинский, Игринский и др.). Крупнейшие месторождения: Чутырско-Киенгопское, Мишкинское, Вятское, Ельниковское, Гремихинское и др. Ведущие нефтедобывающие предприятия – «Удмуртнефть» (добыча 6,4 млн. т в год), «Белкамнефть» (ок. 4 млн. т в год). Ижевский НПЗ.

Единственный в РФ и один из крупнейших мировых производителей природного и обеднённого урана, металлич. циркония и его сплавов, кальция и его соединений – Чепецкий механич. завод (г. Глазов; в составе Топливной компании ТВЭЛ Гос. корпорации «Росатом»).

Ижевские ТЭЦ-2 (установленная мощность 390 МВт) и ТЭЦ-1 (св. 290 МВт).

Крупное металлургич. предприятие – «Ижсталь» (Ижевск; в составе компании «Мечел»; спец. марки стали, сплавов и нержавеющей проката); литейно-механич. завод (пос. Балезино; продукция из алюминия и чугуна) и др.



Цех предприятия концерна
«Калашников» (Ижевск).

Концерн «Калашников»



АО «Воткинский завод»

Производственный цех
«Воткинского завода» (Воткинск).

Осн. специализация машиностроит. предприятий – произ-во продукции для нужд ОПК, разл. оборудования. Крупнейшие производители (входят в состав Гос. корпорации «Ростех» или её дочерних организаций): предприятия концерна «Калашников» (ведущий рос. производитель боевого, снайперского, спортивно-охотничьего оружия, управляемых арт. снарядов), Н.-и. технологич. ин-т «Прогресс» (сварочное, технологич. оборудование, радиаторы водяного отопления) (все – в Ижевске), Сарапульский электрогенераторный завод (системы энергоснабжения, светотехнич. приборы, в т. ч. для летат. аппаратов). Др. важные предприятия: «Воткинский завод» (в составе корпорации МИТ; продукция для нужд ОПК, в т. ч. межконтинентальные ракеты стратегич. назначения «Тополь-М», оборудование для атомной, нефтегазодобывающей пром-сти, металлургии), заводы нефтегазового оборудования «Техновек» и термич. оборудования, филиал компании «Газмаш» (бытовые газовые и электр. плиты, мобильные здания) (все – в Воткинске), электромеханич. завод «Купол» (продукция для нужд ОПК, в т. ч. зенитно-ракетные системы ТОР-М1, ЗРК ОСА и др.), «Ижнефтемаш» (в составе группы компаний «Римера»; нефтегазопромысловое оборудование), автозавод (в составе Группы АВТОВАЗ, сотрудничество с альянсом «Renault-Nissan»; выпуск автомобилей «LADA Granta», «LADA Vesta»; сборка «Nissan Sentra»), мотозавод «Аксион-холдинг» (продукция приборостроения для нужд ОПК и др.) (все – в Ижевске), заводы «Металлист» (вентиляц. и отопительное оборудование) и «Химмаш» (оборудование для химич., нефтегазоперерабатывающей пром-сти, атомной энергетики и др.) (оба – в Глазове). Действуют также Камбарский машиностроит. завод (тепловозы и подвижной состав для узкоколейных железных дорог и др.), компания «Элеконд» (разл. конденсаторы), радиозавод (средства связи) (оба – в Сарапуле).

Ведущая лесопромышленная компания – «Увадрев-Холдинг» (лесозаготовки, произ-во древесно-стружечных плит, в т. ч. ламинированных, меламиновой плёнки и др.). Мебельные фабрики в Глазове, Ижевске, в г. Можга. Предприятия по произ-ву стеклотары (в Можге и с. Факел).

Важнейшие предприятия пищевкусовой пром-сти (все – в составе агропромышленного холдинга «Комос Групп»): «Восточный» (Завьяловский р-н, с. Италмас; в его составе – 3 свинокомплекс, 4 агрокомплекса, 3 мясокомбината), «Кигбаевский бекон» (Сарапульский р-н), птицефабрики Удмуртская (Глазов; мясо бройлеров) и «Вараксино» (Завьяловский р-н; куриное яйцо), «Милком» (объединяет Кезский сырзавод – в т. ч. твёрдые и плавленые сыры, казеин; «Сарапул-молоко» – ультрапастеризованное молоко; «Ижмолоко» – цельно- и кисломолочная продукция, мороженое; «Глазов-молоко» – сухое молоко и спреды), Удмуртский хладокомбинат (Ижевск; продукция глубокой заморозки, гл. обр. рыба, мороженое), Глазовский комбикормовый завод, Можгинский элеватор. Др. важные предприятия: мясокомбинат, «Ува-молоко» (оба – в пос. Ува), «Можгасыр» (сыр, лактоза), «Пастарель» (Ижевск; макаронные и мучные кондитерские изделия), пищекомбинат «Воткинский» (кондитерские изделия), Сарапульская и Кизнерская кондитерские фабрики. Глазовский и Сарапульский ликёроводочные заводы.

Крупные пром. центры: Ижевск, Сарапул, Глазов, Воткинск.

Внешнеторговый оборот У. 2146,3 млн. долл. США (2014), в т. ч. экспорт – 1310,6 млн. долл. Экспортируются (% от стоимости): продукция топливно-энергетич. комплекса (св. 85), машиностроения (ок. 6), металлы и изделия из них (ок. 3) и др. Импортятся (% от стоимости): продукция химич. пром-сти (ок. 60), машиностроения (ок. 35), металлы и изделия из них (св. 6) и др.

Сельское хозяйство

Стоимость с.-х. продукции 60,3 млрд. руб. (2014), на долю животноводства приходится св. 60%. С.-х. угодья составляют ок. 44% территории У., из них пашня – ок. 75%. Ок. 90% земельной площади относится к землям с.-х. организаций; ок. 6% находится в личном пользовании граждан, остальное занимают фермерские (крестьянские) хозяйства. Выращивают кормовые (св. 60% посевных площадей), зерновые (св. 30%, гл. обр. фуражного назначения), технические (в осн. лён-долгунец) культуры, картофель и овощи (табл. 1). Скотоводство молочно-мясного направления, свиноводство, птицеводство (таблицы 2, 3). Пчеловодство.

Таблица 1. Основные виды продукции растениеводства, тыс. т

	1990	1995	2000	2005	2010	2014
Зерно	1112,1	736,0	596,1	569,7	312,9	609,8
Льноволокно	5,7	1,7	3,8	6,7	2,8	2,5
Картофель	466,5	795,1	542,2	441,2	272,1	502,9
Овощи	79,6	154,5	155,1	165,7	145,7	193,0
Фрукты и ягоды	7,7	8,5	14,1	32,5	26,3	32,6

Таблица 2. поголовье скота, тыс. голов

	1990	1995	2000	2005	2010	2014
Крупный рогатый скот	674,7	563,3	465,5	436,9	377,2	352,4
Свины	464,7	375,0	258,1	276,9	315,0	255,8
Овцы и козы	287,5	176,6	126,2	85,3	66,7	66,6

Таблица 3. Основные виды продукции животноводства

	1990	1995	2000	2005	2010	2014
Скот и птица на убой, тыс. т	123,9	90,3	77,0	86,2	106,0	113,5
Молоко, тыс. т	664,6	626,5	549,9	629,8	671,2	724,1
Яйца, млн. шт.	463,2	480,1	553,2	767,8	952,1	939,5

Св. 85% зерна (2014), ок. 80% молока, ок. 70% скота и птицы на убой, св. 10% картофеля производится в с.-х. организациях; ок. 90% овощей, ок. 70% картофеля, ок. 30% скота и птицы на убой, ок. 20% молока – в хозяйствах населения.

Сфера услуг

Важное значение имеет развитие туризма (культурно-познавательный, лечебно-оздоровит., экологический). На территории У. – архитектурно-этнографич. Музей-заповедник «Лудорвай» (Ижевск), историко-культурный Музей-заповедник «Иднакар» (Глазов), Музей истории Сибирского тракта (с. Дебёсы), св. 300 особо охраняемых территорий, природные парки (Усть-Бельск, Шаркан), ряд гос. заказников, лечебно-оздоровит. местностей, курортов и др.

Транспорт

Длина железных дорог 779 км (2014). Осн. ж.-д. линии: Казань – Агрыз – Екатеринбург, Киров – Балезино – Пермь. Длина автодорог с твёрдым покрытием 10,1 тыс. км. Важнейшие автотрассы: Пермь – Екатеринбург, Ижевск – Игра – Глазов, «Сарапульский тракт» (Ижевск – Сарапул – Камбарка). Аэропорт в Ижевске. Протяжённость судоходных водных путей 180 км. Судоходство по р. Кама, порты – Сарапул, Камбарка (с. Кама).

Здравоохранение

В У. на 10 тыс. жит. приходится: врачей 48,4, лиц ср. мед. персонала 107,7; больничных коек 90,9 (2013). Заболеваемость на 1000 жит. составляет 1899 (2013). В структуре общей заболеваемости преобладают болезни органов дыхания (26,3%), сердечно-сосудистой системы (11,1%), болезни глаз (8,6%), мочеполовой системы (8,3%), опорно-двигательного аппарата (8%). Заболеваемость туберкулёзом 57,7 случая; смертность от туберкулёза 10,9 случая на 100 тыс. жит. (2013). Осн. причины смерти: болезни сердечно-сосудистой системы, злокачеств. новообразования, несчастные случаи, травмы, отравления. Функционирует бальнеогрязевой курорт Варзи-Ятчи.

Образование

Учреждения науки и культуры. В системе образования У. функционируют (2014): 755 дошкольных учреждений (94,5 тыс. воспитанников), 625 учреждений общего образования (ок. 165 тыс. уч-ся), 31 среднее проф. учебное заведение (ок. 21 тыс. уч-ся), 5 самостоят. вузов (ок. 46,7 тыс. студентов). Действуют 3 областные библиотеки (все – в [Ижевске](#)), св. 500 муниципальных библиотек, ок. 40 музеев. Гл. науч. учреждения, вузы, библиотеки и музеи находятся в [Воткинске](#), [Глазове](#), Ижевске, [Сарапуле](#). Среди др. музеев – Музей нар. иск-ва с. Юкаменское (1991), Алнашский объединённый историко-лит. музей (1991; в его составе – Лит. дом-музей [Ашальчи Оки](#) и Мемориальный дом-музей Г. Д. Красильникова, классика удм. лит-ры), Дебёсский музей истории Сибирского тракта (1991, с. Дебёсы), Дом-музей Кузубая Герда (К. П. Чайникова, 1898–1937; дер. Большая Гурезь-Пудга, 1998), нац. этнографа, поэта и прозаика; краеведческие, историко-краеведч. и историко-лит. музеи в г. Камбарка, посёлках Игра, Кизнер, Яр и др.

Средства массовой информации

Ведущие периодич. издания (все – г. Ижевск): газеты «Удмуртская правда» (выходит с 1917; совр. назв. с 1937, еженедельно, тираж 18 тыс. экз.), «Известия Удмуртской Республики» (с 1991; 3 раза в неделю, 22 тыс. экз.; обе – на рус. яз.); «Удмурт дунне» («Удмуртский мир»; с 1915; совр. назв. с 1992, 4 раза в неделю, 12,5 тыс. экз., на удм. яз.). Радио с 1932, телевидение с 1956. Трансляцию теле- и радиопередач осуществляют ГТРК «Удмуртия», ТРК «Моя Удмуртия» (основана в 2001). Информац. агентство Удмуртия и др.

Литература

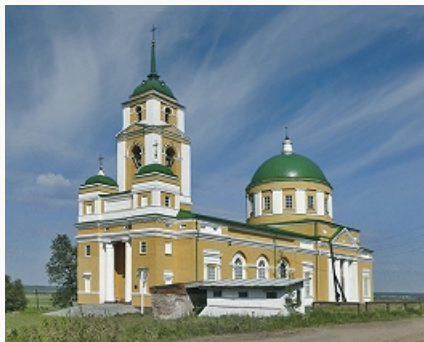
Лит-ра удм. народа развивается на удм. и рус. языках с кон. 19 в. Среди ранних произведений – переводы текстов религ. характера. Основоположителем лит. традиции У. стал просветитель и учёный Г. Е. [Верещагин](#), автор книги этнографич. очерков, его стих. «Сизый, сизый голубочек» из кн. «Вотяки Сарапульского уезда Вятской губернии» (1889) – первое оригинальное худож. произведение в лит-ре У. У истоков удм. лит-ры – творчество писателей рубежа 19–20 вв.: Д. И. Корепанова-Кедры (см. [Кедра](#) М.), М. Г. Можгина (поэма «Беглый», 1909), Кузубая Герда (К. П. Чайников; поэмы «Завод», 1922; «Ленин», 1925; поэтич. сб. «Ступени», 1931), И. С. [Михеева](#), И. В. Яковлева и др. В нач. 1920-х гг. известность снискала поэзия [Ашальчи Оку](#), а также поэтич. творчество Кузубая Герда, обращавшегося к новым для удм. лит-ры формам сонета, рондо, триолета и др. Становление удм. романа связано с творчеством Корепанова-Кедры (социальный роман «Тяжёлое иго», 1929); его традиции были продолжены М. А. Коноваловым (романы «Лицо со шрамом», 1933; историч. роман «Гаян», 1936), Г. С. Медведевым (трилогия «Лозинское поле», 1932–36, опубл. в 1959; о колхозном движении). В 1930-е гг. и нач. 1940-х гг. популярностью пользовались проза Ф. Г. [Кедрова](#), П. А. Блинова, драматургия И. Г. [Гаврилова](#), М. П. Петрова и др. В годы Вел. Отеч. войны патриотич. поэзию и прозу создавали Петров, М. А. [Лямин](#), Ф. Г. Кедров и др. В 1950–90-е гг. на первый план вышли романы и повести на социально-психологич. темы: Петров («Старый Мултан», 1954), Т. А. [Архипов](#), И. Г. Гаврилов (трилогия «В родных краях», 1958–63), А. Е. Белоногов, А. Г. Волков, С. А. Самсонов, Р. Г. Валишин (повесть «Гора ветров», 1978), Г. К. Перевошиков (роман «Гололёд», 1984–88). Поэзия 2-й пол. 20 в. представлена творчеством А. В. [Лужанина](#), Л. Д. Кутяновой, Т. Н. Черновой, А. А. Кузнецовой, Ф. И. Васильева (поэтич. сб. «Времена жизни», 1976), Н. С. Байтерякова (поэтич. сб. «Если бы мог обо всё сказать», 1992). В кон. 20 – нач. 21 вв. признание снискало творчество М. И. Федотова (поэтич. сб. «Боль», 1991), Г. А. Ходырева, П. К. Чернова, В. М. Ванюшева, А. Е. Белоногова, Эрика Батуева (поэтич. сб. «Рёбрыстые берега души», изд. в 2009), О. А. Поскрёбышева, А. И. Демьянова, Г. С. Иванцова и др.

Архитектура и изобразительное искусство

К древнейшим памятникам иск-ва на территории У. относятся орнаментированные керамич. сосуды (с неолита), украшения. С раннего железного века появляются городища, прикладное иск-во представлено в осн. металлич. деталями сложного, гл. обр. женского убора (в т. ч. орнаментированные накладки, зооморфные фигурки, «шумящие» привески, ряд локальных форм), украшенными орудиями и оружием, ряд вещей выполнены в [пермском зверином стиле](#), развиваются косторезное и др. ремёсла. Среди раннесредневековых привозных изделий выделяются образцы вост. торевики. Мн. находки предметов иск-ва 9–13 вв. связаны с комплексом [Иднакар](#) и др. В 1-й четв. 2-го тыс. сильно влияние [Булгарии Волжско-Камской](#).

С 14–15 вв. возрастает влияние рус. культуры. После покорения Казанского ханства (1552) строились дерев. крепости ([Сарапул](#) и др.), дерев. церкви в сёлах и острогах (2-я пол. 16 – 18 вв., все не сохр.). С 1750–60-х гг. по типу уральских городов-заводов складывались посёлки вокруг железодельных заводов (Воткинский, Ижевский, Камбарский и др.) с плотинами, предзаводской площадью с собором, генеральским домом, конторой, госпиталем. В духе зодчества 17 в. построен 5-главый Вознесенский собор в Сарапуле (1776–81, снесён в 1932). В стиле местного варианта «вятского барокко»: Покровская ц. в Сарапуле (1785–88), Троицкая ц. в с. Елово (1786–95), Богоявленская ц. в с. Нечкино (1801–07), Троицкая ц. в с. Мостовое (1804–11, все – вятский арх. Ф. М.

Росляков).



Спасо-Преображенская церковь в селе Мазунино. 1814–36.

Архитектор С.Е. Дудин.

Регулярные генпланы получили Глазов и Сарапул [оба 1784, арх. И. М. Лем (Лейм)], Ижевск (1809, арх. С. Е. Дудин), Воткинск (1836, арх. В. Н. Петенкин). В 1-й пол. 19 в. в стиле [классицизма](#) возведены дом начальника Гороблагодатских заводов в Воткинске (1806–26; ныне Музей-усадьба П. И. [Чайковского](#)), гл. корпус оружейного завода в Ижевске (1809–15, арх. Дудин), дом П. Смагина в Глазове (1830–40-е гг.), храмы с ротондальным барабаном: Рождества Богородицы в с. Колесниково (1810–1818), Казанской иконы Божией Матери в с. Можга (1816–21), Вознесения в с. Галаново (1819–28), Троицкая ц. в с. Бемыж (1819–25, арх. Н. Ф. Алфёров). Франц. пленными по проекту Дудина выстроена Спасо-Преображенская ц. в с. Мазунино (1814–36).

В стиле [ампир](#) построены также: Александро-Невский собор в Ижевске (1816–1823, арх. С. Е. Дудин, по проекту А. Д. [Захарова](#) для Андреевского собора в Кронштадте), ц. 12 Апостолов в с. Ежёво (1853–55); крестообразные в плане – Благовещенский собор в Воткинске (1817–28, архитекторы А. И. Постников и В. Н. Петенкин; возобновлён в 2001), Вознесенские церкви в сёлах Водзимонье (1818–29) и Чутырь (1819–1829, обе – Дудин); колокольня Петропавловской ц. в Сарапуле (1822; верх не сохр.). Тип «восьмерик на четверике» задержался в У. до 1860-х гг.: Троицкая ц. в с. Алнаши (1819–36), Вознесенские церкви в с. Сада (1822–29) и в с. Узи (1822–43), Успенская ц. в с. Короленко (1860), ц. Ильи Пророка в с. Новогорское (1864–69).

В [русско-византийском стиле](#) построены Покровская ц. в с. Юськи (1846–1859), Преображенский собор в Глазове (1877–94, арх. А. С. Андреев; разрушен в 1960–62), Никольская ц. в с. Ершовка (1899–1908, арх. А. Б. Туркевич), ц. Архангела Михаила в с. Сям-Можга (1902–07, арх. И. А. Чарушин), 8-гранная Троицкая ц. в с. Валамаз (1896, арх. В. М. Дружинин), в [русском стиле](#) – Петропавловская ц. в с. Норья (1889–93, Дружинин; с 2001 Мало-Дивеевский Серафимовский мон.), 5-шатровый собор Архангела Михаила в Ижевске (1897–1907, снесён в 1937, воссоздан в 2004–07), Ризоположенская ц. в с. Люк (1901–12; обе – арх. Чарушин) и др. Основаны монастыри в Сарапуле: женский Благовещенский (1881) и мужской Старцевогорский Иоанно-Предтеченский (1899; оба закрыты в 1923).

Сохранились дерев. церкви: Никольская в с. Поршур (1884–89); Св. Александра Невского в с. Русский Пычас (1887–90), Пророка Ильи в с. Васильевское (1891–93, обе – арх. В. М. Дружинин), Св. Александра Невского в с. Удугучин (1894, арх. А. С. Андреев), Сретенская в дер. Большая Чепца (1895–1899), Успенская ц. в Ижевске (1916). Дерев. дома с богатой резьбой в Воткинске, Сарапуле, Глазове. Нар. архитектура представлена избами («корка»), 2-этажными амбарами («кенос»), воротами с резьбой с геометрич. и растит. узорами, солярными знаками и изображениями птиц и животных. В архит.-этнографич. Музей-заповедник «Лудорвай» близ Ижевска (1980) перевезены языческая молельня («куала»), мельницы, дерев. дома.

В стиле [модерн](#) построена дача П. А. Башенина в Сарапуле (1909, проект П. А. Трубникова). В 1930-е гг. в стиле [конструктивизма](#) работали архитекторы Г. Ф. Грингоф, М. В. Пикулев, Л. П. Шкляев, А. Л. Циглис, И. П. Янченко; построен быв. Дом правительства в Ижевске (1937, арх. П. М. Попов). В 1940–50-е гг. в стиле сов. [неоклассицизма](#) возведены цирк (1941–43, Попов) и драматич. театр (1945–46) в Ижевске, дома культуры в



Дача П.А. Башенина в Сарапуле.
1909. Архитектор П.А. Трубников.

Ижевске (1950, арх. В. П. Орлов), Глазове (1951), Воткинске (1957–67, Орлов). В 1960–70-х гг. преим. архитекторами ленингр. школы разработаны генпланы городов (Ижевск, Глазов, Сарапул, Воткинск и др.) и посёлков (Балезино, Игра и др.). Среди сооружений 1970–80-х гг.: эспланада Ижевска (1978–85), [Удмуртский театр оперы и балета](#) В 1990–2000-е гг. построены Никольская ц. в с. Якшур-Бодья (1995–97, арх. С. А. Макаров), здание Нац. банка Удмуртии в Ижевске (1998, арх. В. Л. Шевкунов), Казанская ц. в пос. Балезино (2002–06), Спасо-Преображенский собор в Глазове (2006–08), Иверская ц. в Ижевске (2009–2014). Основаны новые женские монастыри со старыми храмами:

Покровский близ с. Каменное Заделье (1993; дерев. ц. Прп. Трифона Вятского, 1909–13), Успенский в с. Перевозное (1994; Вознесенская ц., 1910).

С 18 в. развиваются иконописание, дерев. скульптура. Нар. иск-во представлено узорным ткачеством и вышивкой (нац. костюм, коврики, полотенца, скатерти и др.; на севере – с мотивами иск-ва Прикамья, на юге – иск-ва башкир). В 1-й пол. 19 в. в горной школе Воткинска рисунок преподавали выпускники петерб. АХ В. А. Вальков, Я. А. Дудин, Ф. Ф. Чернявский, П. И. Фёдоров и В. Т. Винокуров. Пейзажи создавали архитекторы С. А. Дудин и В. Н. Петенкин. Во 2-й пол. 19 в. в Сарапуле работал живописец А. П. Беркутов, в Ижевске – И. Н. Ситников, в Глазовском у. – В. Свиньин, А. Н., В. Н. и С. Н. Чистосердовы. В кон. 19 в. эскизы росписей для храмов У. создавал А. А. Сведомский. На берегах Камы работали И. И. [Шишкин](#), Н. А. [Ярошенко](#). В кон. 1910-х гг. открылись худож. школы в Сарапуле (1918), Ижевске (1919), Воткинске (1919) и Глазове (1920). В 1920–1930-е гг. работали портретист М. В. Балагушин, пейзажисты С. В. Кадишников, П. М. Квятковский, Д. Ф. Ладейщиков, К. Е. Максимов. В живописи середины – 2-й пол. 20 в. выделяются жанровые полотна Н. А. Косолапова, Д. В. Ходырева, С. Н. Виноградова, П. С. Семёнова, портреты П. В. Ёлкина, В. Б. Кононова, Б. А. Постникова, А. П. Холмогорова, пейзажи В. А. Жарского, А. Е. Ложкина, А. Т. Русских, театральные работы Г. Е. Векшина и В. И. Векшиной, росписи П. В. Жарского; в скульптуре – работы А. Е. Аникина, Б. К. Волкова, В. А. Цибульника; графич. произведения Р. К. Тагирова, В. И. Веретенникова, М. Г. Гарипова, И. Н. Нурмухаметова, Н. Я. Попова.

Музыка

Основа традиц. муз. культуры – фольклор русских, удмуртов, татар и др. народов. Собрание удм. муз. фольклора началось после 1917, множество нар. песен записала фольклорная экспедиция 1933 под рук. Д. С. Васильева-Буглая (опубл. в 1935). Изданы сборники удм. нар. песен И. К. Травиной (1964), Р. А. Чураковой («Удмуртские свадебные песни», 1986) и др. Песенные традиции поддерживают и развивают нар. коллективы – ансамбли «Зарни шеп» («Золотой колос») Малопургинского районного Дома культуры (1979), «Ашалычи» Киясовского районного Дома культуры (1989) и др.

В 1909 в Сарапуле открылись муз. классы, в 1914 преобразованные в Муз. уч-ще (ныне Детская муз. школа № 1). В 1938 в Ижевске открыта Гос. филармония (на базе Филармонич. об-ва, 1931), при которой в 1942 создан оперный ансамбль. В 1930-е гг. появились сочинения первого проф. композитора У. – Н. А. Голубева (музыка к пьесам). Автор первой нац. муз. комедии («Свадьба», 1946) – Н. М. Греховодов, мн. годы работавший в У. В 1958 в Ижевске основан Муз.-драматич. театр, ставший центром муз. культуры республики. Первая удм. опера – «Наталь» Г. А. Корепанова (1961, Ижевск). Значит. роль в развитии удм. муз.-сценич. жанров сыграл Г. М.

Корепанов-Камский (в 1985–88 директор Муз. театра Удм. АССР) – автор первой удм. оперетты «Любушка» (1959), первого удм. балета «Италмас» («Лазоревый цветок», 1961), опер «Чипчирган» (1963), «Россиянка» (1967), «Азин» (1978), «Заговор» (1987; все – Ижевск). В 1973 открыто Удм. отделение СК СССР, его первый председатель – Корепанов-Камский. В числе композиторов – Е. В. Копысова, А. Г. Корепанов, Ю. Л. Толкач, С. Н. Черезов, среди музыковедов – А. Н. Голубкова, И. М. Нуриева, С. В. Толкачёва, Р. А. Чуракова.

В 2016 в Ижевске работают: [Удмуртский театр оперы и балета](#), Гос. ансамбль песни и танца «Италмас» (1936), Гос. ансамбль нар. песни, музыки и танца «Танок» (1990), Гос. симфонич. оркестр У. (1992). В составе Удм. гос. филармонии: Академич. хоровая капелла (основана в 1933 как хор Удм. радиокомитета), Камерный оркестр нар. инструментов «Золотая мелодия» (основан в 1996 при Доме молодёжи Мин-ва культуры У.), эстрадный ансамбль «Шулдыр ыт» («Весёлый вечер», 1977) – единственный проф. эстрадный коллектив на удм. сцене. В Воткинске функционирует Музей-усадьба П. И. Чайковского (1940). Муз. коллективы участвуют в межрегиональном фестивале финно-угорских народов «Воршуд» (основан в 2001 как региональный, проводится в Ижевске и др. городах У.). Муз. фестивали: «На родине П. И. Чайковского» в Ижевске, Воткинске, Сарапуле (с 1958, ежегодно весной), джазовый «Izh Jazz Fest» в Ижевске (с 2000, неоднократно менял назв.), этнофутуристический «Новая песня древней земли» в Ижевске (с 2003), традиционных муз. инструментов (с 2005), гармонистов и частушечников в Ижевске (межрегиональный, с 2014), 1-й Междунар. фестиваль финно-угорской актуальной музыки «ТУАЛА FEST» в Ижевске (2014). Вокальный этноколлектив «Бурановские бабушки» (с. Бураново Малопургинского р-на) – лауреат конкурса «Евровидение» (2-я премия, 2012, Баку).

Театр

Театральная жизнь сосредоточена гл. обр. в [Ижевске](#). Драматич. театры также работают в Сарапуле (1911, старейший в республике) и Глазове («Парафраз», 1983). Значит. вклад в развитие театра в разные годы внесли актёры и режиссёры: М. А. Агапов, В. М. Владимиров, Б. П. Гальнбек, С. А. Гляттер, Ю. П. Малашин, Л. Г. Романов, П. М. Романов, Н. Н. Ротов, В. А. Садаева, В. И. Сафонов, Е. В. Столов, Г. М. Эльстон и др.

Литература

Лит.: Удмуртская литература. Ижевск, 1966 (на удм. яз.); Природа Удмуртии. Ижевск, 1972; Проблемы развития архитектуры Удмуртии: Сборник статей. Ижевск, 1979; История удмуртской советской литературы: В 2 т. Устинов; Ижевск, 1987–1988; Писатели Удмуртии: Биобиблиографический справочник. Ижевск, 1989; Памятники истории и культуры Удмуртии. (Кат.). 2-е изд. Ижевск, 1990; Справочник по административно-территориальному делению Удмуртии, 1917–1991 гг. Ижевск, 1995; Памятники Отечества. М., 1995. Вып. 33: Удмуртия; Леса Удмуртии. Ижевск, 1997; Зайцева И. Н., Самарцева Г. И. Православные храмы Удмуртии. Ижевск, 2000; Войтович В. Ю. Государственность Удмуртии: История и современность. Ижевск, 2003; Археологическая карта северных районов Удмуртии. Ижевск, 2004; Голдина Р. Д. Древняя и средневековая история удмуртского народа. 2-е изд. Ижевск, 2004; История Удмуртии: конец XV – начало XX века. Ижевск, 2004; История Удмуртии: XX век. Ижевск, 2005; Витрук Н. В. Этнокультура: русско-удмуртские связи: Избранные труды. Ижевск, 2007; История Удмуртии: с древнейших времен до XV века. Ижевск, 2007; Удмуртская Республика: Энциклопедия. 2-е изд. Ижевск, 2008; Переведенцев Ю. П., Наумов Э. П., Шанталинский К. М. Климатические условия и ресурсы Республики Удмуртия. Казань, 2009; Родионов Н. А. История оружейного производства в Удмуртии (XIX–XXI вв.). Ижевск, 2009; Географический атлас Удмуртской Республики. 2-е изд. М., 2010; Голдина Р. Д., Черных Е. М. Археологическая

карта Каракулинского района Удмуртской Республики. Ижевск, 2011; Курочкин М. В., Попова Н. В. Архитектурное наследие сельских районов Удмуртии: Свод памятников. Ижевск, 2011; Баталова Л. В., Васильева Л. В. Туризм в Удмуртии: история и современность. Ижевск, 2012; Минин Р. А. Архитектор Чарушин. Ижевск, 2012; Природопользование и геоэкология Удмуртии / Под ред. В. И. Стурмана. Ижевск, 2013.