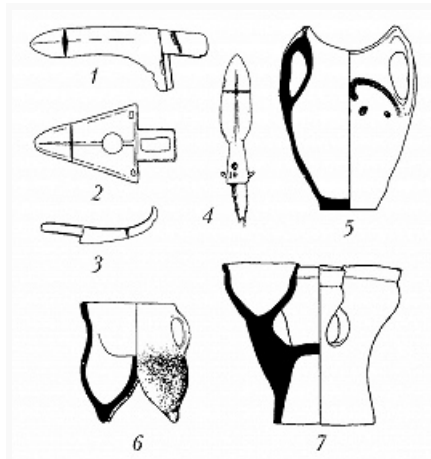




# СЫВА́

Авторы: С. А. Комиссаров, А. И. Соловьёв



Находки культуры Сыва: 1–4 – бронзовые клевцы, нож с саблевидным лезвием, наконечник дротика или копья; 5–7 – керамические сосуды (по Чжан Чаншоу, Инь Вэйчжану).

СЫВА́, археологич. культура позднего бронзового века (14–11 вв., возможно, до 7 в. до н. э.) на территории совр. пров. Ганьсу и Зап. Шэньси Китая. Открыта в 1924 Ю. Г. [Андерсоном](#). Выделяют: собственно (раннюю) С. и Аньго (позднюю С.). Наземные дома с опорными столбами и утрамбованным полом. Могилы в осн. ямы с нишами; трупоположения вытянуты на спине, гл. обр. в гробах, иногда двойных, изредка с человеческими жертвоприношениями; иногда вторичные и кремации с помещением останков в керамич. горшки, закрытые каменными плитками. Керамич. горшки (в т. ч. поздние – с седловидным устьем), триподы, лампы, небольшие ёмкости с общей ножкой; среди них – с наlepным орнаментом, оттиском шнура. Каменные топоры, ножи. Бронзовые браслеты из тонких полос; защитные бляхи, наконечники дротиков или лёгких копий, неск. видов клевцов для боя на ближних и ср. дистанциях, ножи с саблевидным лезвием (всё в осн. Аньго), что позволяет предполагать боевые порядки, эшелонированные по категориям оружия, отражающие обществ. страты. Для ранней С. отмечены контакты с культурой [Синьдянь](#), для поздней – с культурой раннего [Чжоу](#).

Просоводство, скотоводство (овцы, лошади, крупный рогатый скот). Сложилась при участии поздних вариантов культуры [Цицзя](#). Потомками носителей С. считают часть [жунов](#).

## Литература

Лит.: History of civilizations of Central Asia. P., 1992. Vol. 1; Се Дуаньцзюй. Гань-Цин дицзюй шицзянь каогу. Пекин, 2002; Чжунго каогусюэ: Лян Чжоу цзюань. Пекин, 2004.