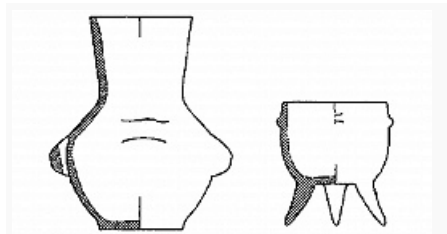




# СИТУАНЬША́НЬ

Авторы: С. В. Алкин



Керамические сосуды культуры Ситуаньшань (по С. В. Алкину).

СИТУАНЬША́НЬ, археологич. культура позднего бронзового – раннего железного веков (в рамках 1-го тыс. до н. э.) в бассейнах р. Дунляохэ и верхнего течения 2-й Сунгари, на территории юго-востока пров. Цзилинь (Китай). По кит. хронологии, соотносится с периодами от Зап. [Чжоу](#) до [Чжаньго](#). Названа по местности к югу от г. Цзилинь после раскопок в нач. 1960-х гг. Поселения на высоких речных террасах (на позднем этапе и на равнинах). Прямоугольные, в т. ч. квадратные в плане, полуземлянки каркасно-столбовой конструкции с обкладкой котлована камнем, очагом в

центре. Могильники на склонах; поперёк склона вытянутые трупоположения в прямоугольных ямах, часто с каменным ящиком внутри, иногда с отсеком в ногах для 1–2 сосудов, оружия, орудий. Лепные банковидные горшки, кувшины, редкие в могилах триподы и треножки; нередко с «ушками». Бронзовые топоры, тёсла, наконечники стрел и копий, кинжалы (с прямым лезвием, как в Центр. Китае, и «скриповидные», как в верхнем слое [Сяцзядянь](#) и [Кочосоне](#)) и др. Каменные шлифованные рубящие орудия, полупуновые ножи, шиферные узкие наконечники стрел, плечиковые мотыги, булавы-утяжелители. Мотыжное земледелие (просо) и свиноводство, традиционные для региона с неолита. Происхождение С. связывают с комплексами типа Мисонри (бронзовый век на территории востока пров. Цзилинь и сопредельных районов Кореи). Есть точка зрения, что С. повлияла на формирование [плиточных могил культуры](#). С. соотносят с народами вэймо, один из которых основал «гос-во» Фуюй, известное по кит. хроникам, или с предками основателей [Когурё](#).

## Литература

Лит.: Ларичев В. Е. О происхождении культуры плиточных могил Забайкалья // Археологический сборник. Улан-Удэ, 1959. Вып. 1; Чжу Юнган. Ситуаньшань вэньхуа муцзян фэнци яньцзю // Бэйфан вэньу. 1991. № 3; Чжао Бинфу. Ситуаньшань вэньхуа фэнци яньцзю // Каогу сюэбао. 2009. № 4.