



РЯЗА́НО-О́КСКИХ МОГÍЛЬНИКОВ КУЛЬТÚРА

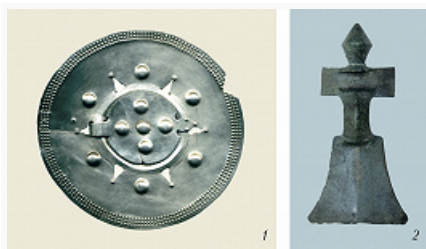
Авторы: И. Р. Ахмедов, И. В. Белоцерковская

РЯЗА́НО-О́КСКИХ МОГÍЛЬНИКОВ КУЛЬТÚРА, археологич. культура 2–7 вв. юго-зап. ветви поволжских [финнов](#). Находки с 1874, выделена в 1890–1900-е гг. трудами А. В. Селиванова, А. И. Черепнина, А. А. [Спицына](#), В. А. [Городцова](#). Совр. понимание основано на работах П. П. [Ефименко](#), В. Н. Шитова, И. В. Белоцерковской, И. Р. Ахмедова. Изучены гл. обр. грунтовые могильники; трупоположения в ямах, вытянутые на спине, головой в осн. на северо-восток; известны редкие кремации 1-й пол. – сер. 5 в. и 7 в., биритуальные захоронения 5 в. На ранних этапах могилы располагались рядами, на поздних – семейными группами. К 5 в. полностью сложился женский костюм: головной убор с украшениями причёски, ожерелья, гривны, нагрудные бляхи, браслеты, перстни, пояса с подвесками, металлич. декор одежды. Для мужского инвентаря типичны наконечники копий, ременные гарнитур, ножи, браслеты; у «знатных» воинов – гривны, фибулы (этнографичны т. н. крестовидные), мечи (иногда пара: 2- и 1-лезвийный), наборные уздечки, плети, шпоры.

Период 1 (с рубежа 1 и 2 вв.) – формирование культуры в низовьях р. Цна (Кошибеевский могильник) в результате миграций носителей андреевско-писеральских традиций (см. [Андреевский курган](#)).

Период 2 (с 3 в.) – освоение Рязанского и Касимовского Поочья; взаимодействие с [дьяковской культурой](#), мощинской культурой, [черняховской культурой](#); миграции на территорию Суздальского Ополя (могильник Большое Давыдово в Ивановской обл.).

Период 3 (с кон. 4 в.) – участие в событиях [Великого переселения народов](#); освоение верховий р. Пра, низовий р. Мокша; контакты с населением Верхнего Поочья, Волго-Клязьминского междуречья, носителями центральноевропейских традиций; выделение воен. элиты.



Характерные металлические детали убора культуры рязано-окских могильников: 1 – нагрудная бляха; 2 – крестовидная фибула.

Рязанский историко-архитектурный музей-заповедник.

Рязанский историко-архитектурный музей-заповедник

Периоды 4 и 5 (6 – 1-я пол. 7 вв.) – унификация культуры, оформление центра власти на территории Шиловского р-на Рязанской обл. В 6 в. – сокращение круга контактов, в 7 в. – взаимодействие с группой носителей мощинской культуры в верховьях р. Прони и [колочинской культуры](#) в бассейне верховий р. Воронеж. В середине – 3-й четв. 7 в. последние захоронения в могильниках на правобережье Оки, городище Терехово (Шиловский р-н) гибнет в результате штурма, возможно, степняками. К сер. 11 в. немногочисленные группы рязанских финнов на Средней Оке ассимилированы славянами; в Озёрной Мещёре и Касимовском Поочье на их основе складывается [мещера](#); на р. Шокше (Теньгушевский р-н Мордовии) во взаимодействии с [мокшей](#) были основной составляющей в этногенезе совр. [мордвы](#)-шокши.

Литература

Лит.: Спицын А. А. Древности бассейнов рек Оки и Камы. СПб., 1901;

Ефименко П. П. К истории Западного Поволжья в I тысячелетии н. э. по археологическим источникам // Советская археология. М., 1937. Вып. 2; Восточная Европа в середине I тысячелетия н. э. М., 2007; Археологические открытия, 1991–2004 гг. Европейская Россия. М., 2009; Археология Восточной Европы в I тысячелетии н. э.: Проблемы и материалы. М., 2010.