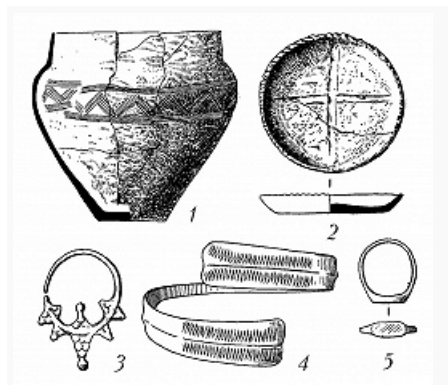


# РО́МЕНСКАЯ КУЛЬТУ́РА

Авторы: А. В. Григорьев



Роменская культура, находки из клада 9 в. на Новотроицком городище: 1, 2 – керамические горшок и сковорода; 3–5 – металлические лучевое височное кольцо, браслет, перстень (по И. И. Л...

РО́МЕНСКАЯ КУЛЬТУ́РА (роменско-борщевская культура, роменско-борщевская культура), общность археологич. культур 8 – 1-й пол. 11 вв. от востока Ср. Поднепровья и Посожья до Верхних Подонья и Поочья. Названа по раскопкам Н. Е. [Макаренко](#) близ совр. г. Ромны (Сумская обл., Украина) в 1901, 1906, 1924, выделившим круг схожих древностей. В основе совр. представлений – работы И. И. [Ляпушкина](#). Городища (в т. ч. [Новотроицкое городище](#), [Новгород-Северский](#), [Горналь](#), [Супруты](#)), селища, где выделяют усадьбы. Полуземлянки, в углу – печь (в Ср. Поднепровье из глины, в др. регионах – каменки); наземные дома, в т. ч. с подклетом, в междуречье Оки и Дона появляются с 9 в., в др. областях – со 2-й пол. 10 в., как и дома с двумя отапливаемыми этажами. Размеры зерновых ям свидетельствуют об экономич. неравенстве с кон. 9 в. Трупосожжение «на стороне»; в Поднепровье обычно расположение урны в верхней части кургана, на Оке и Дону – на древней почве, там же нередки дерев. конструкции. Характерны горшки и миски с расширением в верхней части, сковороды; в 8 – нач. 9 вв. встречается керамика типа [Волынцево](#), с 9 в. распространяется орнаментация верёвочным штампом. Влияние [салтово-маяцкой культуры](#) с 10 в. сменяется древнерусским; ряд вещей сделан в визант. традициях (в т. ч. прототипы лучевых височных колец). Многочисленны араб. дирхемы. В основе хозяйства – земледелие и животноводство. Предки носителей Р. к. ([северян](#), [радимичей](#), [вятичей](#)) пришли с территорий, расположенных к западу от Днепра, и ассимилировали местное население. Гибель ряда поселений Р. к. во 2-й пол. 10 – нач. 11 вв. соотносится с подчинением этих земель Др.-рус. гос-ву; часть жителей осталась на месте, некоторые – ушли в бассейн р. Москва и Ср. Поочье.

## Литература

Лит.: Ляпушкин И. И. Днепровское лесостепное Левобережье в эпоху железа. М.; Л., 1961; Сухобоков О. В. Дніпровське лісостепове Лівобережжя у VIII–XIII ст. Київ, 1992; Григорьев А. В. Северская земля в VIII – начале XI века по археологическим данным. Тула, 2000; Русь в IX–X веках: археологическая панорама. М.; Вологда, 2012.