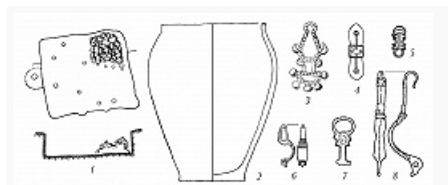


ПРАЖСКАЯ КУЛЬТУРА

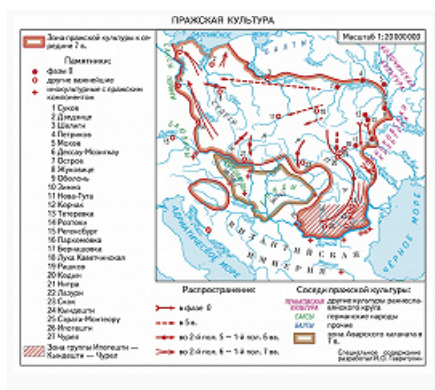
Авторы: И. О. Гавритухин



Пражская культура: 1, 2 – полуземлянка с печью-каменкой и керамический сосуд (Корчак); 3 – модель пальчатой фибулы на каменной литейной форме (Бернашовка); 4, 5 – металлические модели для изготовления...

И. П. [Русановой](#).

ПРАЖСКАЯ КУЛЬТУРА (культура или памятники пражского типа; пражско-корчакская культура, пражская культурная провинция и т. п.), археологич. культура 4–7 вв. на территории от бассейна Эльбы до Правобережья Ср. Поднепровья и сев. части бассейна Юж. Буга, от Юж. Прибалтики до Подунавья и вост. отрогов Альп; древнейшая из культур, принадлежность которой славянам общепризнана. Сев.-зап. памятники (типа [Суков](#) – [Дзедзицы](#)) рассматривают как локальный вариант П. к., но есть точка зрения об их местном формировании и выделении в особую культуру. Компоненты П. к. известны в группе [Ипотешти](#) – [Кындешти](#) – [Чурел](#), на ряде памятников [Аварского каганата](#), единично у [лангобардов](#), [гепидов](#) и др. соседей П. к., на Балканах. П. к. выделена чеш. археологом И. Борковским в кон. 1930-х гг., названа по находкам на территории г. Прага и её окрестностей. В основе совр. этапа изучения П. к. – работы



Осн. памятники – селища, группирующиеся в «гнезда». В сев. части ареала П. к. известны городища. Дома в осн. небольшие подквадратные полуземлянки с печью (каменкой, в ряде регионов – глинобитной) в углу. На северо-западе доминируют постройки, следы которых – углубления аморфных очертаний. В ряде случаев удаётся проследить срубные конструкции, столбовые ямы у стен и углов котлована. Есть хозяйств. ямы (в т. ч. зернохранилища), наземные сооружения, ограды и др. Встречаются печи, вырезанные в стенке углублённых построек, вероятно, для выпечки хлеба, хотя предлагались и др. интерпретации. Могилиники (в некоторых

регионах не выявлены) чаще грунтовые, редко – курганные; трупосожжения с помещением останков в ямку, нередко – в керамич. урну. Керамич. посуда лепная, как правило, не орнаментирована; доминируют горшки с расширением в верхней трети высоты; осн. тенденция их эволюции – усиление профилированности верхней части. В ряде регионов известны глиняные «хлебцы». Пряслица преим. биконические (есть и в виде приплюснутых шариков), глиняные, иногда орнаментированные (чаще композициями из вдавленных точек), известны и мергелевые. Встречаются железные ножи, серпы и др. орудия. Наконечники стрел и копий, шпоры, удила, подпружные пряжки, детали убора в осн. представлены теми же типами, что и у соседних культур. Найдено довольно много каменных литейных форм, льячек и др. следов работы с цветными металлами. Есть свидетельства металлургии железа. В основе хозяйства – земледелие и животноводство. К опорным памятникам для изучения вост. части П. к. относятся [Корчак](#), [Зимно](#), [Кодын](#).

Существуют 3 осн. гипотезы (с модификациями) о происхождении П. к.: 1) на основе традиций [пшеворской культуры](#) (или одного из её компонентов) в Висло-Одерском регионе (ряд польск. исследователей гл. обр. школы Ю. [Костшевского](#); И. П. Русанова, отчасти В. В. [Седов](#)); 2) на основе традиций [зубрецкой культуры](#), продолжавшихся в рамках локального варианта [черняховской культуры](#) в Верхнем и Ср. Поднестровье (большинство укр. исследователей, частично Седов); 3) сформировалась в ходе расселения ряда групп населения лесной зоны Вост. Европы на запад и юг (Д. А. Мачинский, М. Б. [Шукин](#), К. [Годловский](#), И. [Вернер](#) и др.) или в ходе взаимодействия традиций потомков носителей полесского варианта [зарубинецкой культуры](#) с сев. соседями в осн. в Полесье, затем в ходе расселения присоединив ряд более или менее родств. групп (И. О. Гавритухин, ряд белорус. исследователей).

В эволюции П. к. выделяют периоды (фазы): 0 (4 в. или сер. 4 – нач. 5 вв.), время оформления ядра П. к. и переходный период 0/I (ок. 1-й пол. 5 в.) – время первых миграций; I (5 в. или сер. 5 – 1-я пол. 6 вв.), ранний, когда П. к. распространена от Полесья, Ср. Поднепровья, верховий Юж. Буга до Вост. Прикарпатья, бассейна Ср. и Верхней Вислы, в Нижней Силезии, появляется на северо-востоке Карпатского бассейна и на Нижнем Дунае; II (6 в. или сер. 6 – нач. 7 вв.) – «классической» П. к., когда осваивается ряд регионов в Подунавье и на Эльбе; III (7 в., в некоторых регионах до сер. 7 в.), поздний, когда П. к. достигает территориального максимума, в её недрах начинают складываться локальные культуры 4-й четв. 1-го тыс., в т. ч. в Вост. Европе – [Луки-Райковецкой](#) (см. также [Сахновка](#)). Практически всеми специалистами П. к. считается отражением ядра традиц. культуры народа, имевшего самоназвание «славяне» (или близкое) и известного в греко-лат. письм. источниках 6–7 вв. как [склавины](#) и т. п. (см. также в ст. [Славяне](#)).

Литература

Лит.: Русанова И. П. Славянские древности VI–VII вв. М., 1976; Баран В. Д. Пражская культура Поднестровья. К., 1988; Parczewski M. Początki kultury wczesnosłowiańskiej w Polsce. Krytyka i datowanie źródeł archeologicznych. Wrocław, 1988; Fusek G. Slovensko vo včasnოსlovenskom období. Nitra, 1994; Dulinicz M. Kształtowanie się Słowiańszczyzny Północno-Zachodniej. Warsz., 2001; Archeologia o początkach Słowian. Kraków, 2005; Počátky raného středověku v Čechách. Praha, 2005; Гавритухин И. О. Понятие пражской культуры // Сложение русской государственности в контексте раннесредневековой культуры Старого Света. СПб., 2009; Pleterski A. Zgodnjesrednjeveška naselbina na Blejski Pristavi. Ljubljana, 2010; Stanciu I. Locuirea teritoriului nord-vestic al României între antichitatea târzie și perioada de început a epocii medievale timpurii (mijlocul sec. V – sec. VII timpuriu). Cluj-Napoca, 2011.