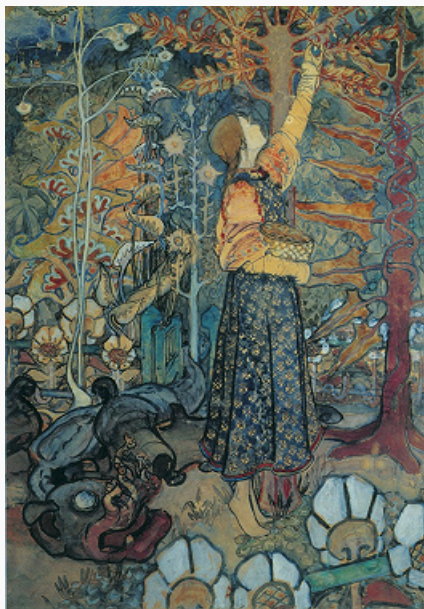


# ПОЛÉНОВА

Авторы: М. Ф. Киселёв



Е. Д. Поленова. «Зверь» («Змий»). Эскиз. Акварель, белила, карандаш. 1895–98. Русский музей (С.-Петербург).

ПОЛÉНОВА Елена Дмитриевна [15(27).11.1850, С.-Петербург – 7(19).11.1898, Москва], рос. график, живописец, мастер декоративно-прикладного иск-ва. Из рода [Поленовых](#), сестра В. Д. [Поленова](#). Брала уроки рисования и акварельной живописи у П. П. [Чистякова](#) (с 1859), И. Н. [Крамского](#) (с 1864), училась в мастерской Ш. Шаплена в Париже (1869–1870), затем в С.-Петербурге – в частной мастерской Чистякова (1870–77, с перерывами) и в Рисовальной школе ОПХ (1878–80; окончила по классу керамики и акварели; в 1881–82 там же руководила классом керамики); стажировалась в мастерской керамиста Е. А. Егорова в Париже (1880). В 1882 переехала в Москву. Участница [Абрамцевского художественного кружка](#) (с 1882). Под влиянием В. М. [Васнецова](#) и идей зарождающегося национально-романтич. движения в России обратилась к изучению рус. старины и нар. иск-ва. С 1885 худ. рук. столярно-резчицкой мастерской в [Абрамцеве](#), где копировались нар. орнаменты и на их основе в мебели и предметах быта разрабатывались новые декоративные решения, имевшие значение для формирования отеч. варианта стиля [модерн](#) и [неорусского стиля](#); занималась также росписью по фарфору. Участница выставок Моск. об-ва любителей художеств (с 1882), ТПХВ (с 1889), Моск. т-ва художников (1896; член-учредитель), объединения [«Мир искусства»](#) (1899 и 1900 – посмертно).

Исполняла акварельные пейзажи средней полосы России, близкие поэтике [символизма](#) («У опушки леса. Купальницы», 1885, Историко-худож. и лит. музей-заповедник «Абрамцево»; «Старый сад. Заросли», 1887, ГРМ), также эскизы для декоративных панно («Жар-птица», 1896, и др.), вышивок, обоев и др. Среди живописных произведений – жанровые и историч. картины («Иконописная XVI столетия», 1887, ГТГ; «Князь Борис перед убиением», ок. 1896, ГРМ), пейзажи («Крыши в дождь», пастель, сер. 1890-х гг., ГТГ). В иллюстрациях к рус. сказкам (карандаш, акварель; ГРМ, музей «Абрамцево» и др. собрания) П. использовала мотивы нар. орнамента – крестьянских вышивок, росписей, резьбы по дереву. В ранних иллюстрациях (к сказкам «Белая уточка» и «Война грибов», кон. 1880-х гг.) поиски декоративной выразительности соединялись ещё со станковыми в своей основе пейзажами, в более поздних (на основе «костромского цикла» зарисовок, собрания устного фольклора) художница стремилась к созданию сказочного, фантастич. пространства, осмысливая книгу как цельный худож. организм и используя приёмы и стилистику модерна.

## Литература

Лит.: В. Д. Поленов, Е. Д. Поленова. Хроника семьи художников / Сост. Е. В. Сахарова. М., 1964; Белоглазова Н.

М. В. Поленов и Е. Поленова в Абрамцево. Л., 1980; Символизм в России. (Кат. выставки). СПб., 1996  
Русакова  
А. А. Символизм в русской живописи. М., 2003.