

ПОЗДНЕСКИ́ФСКАЯ АРХЕОЛОГИ́ЧЕСКАЯ ОБЩНОСТЬ

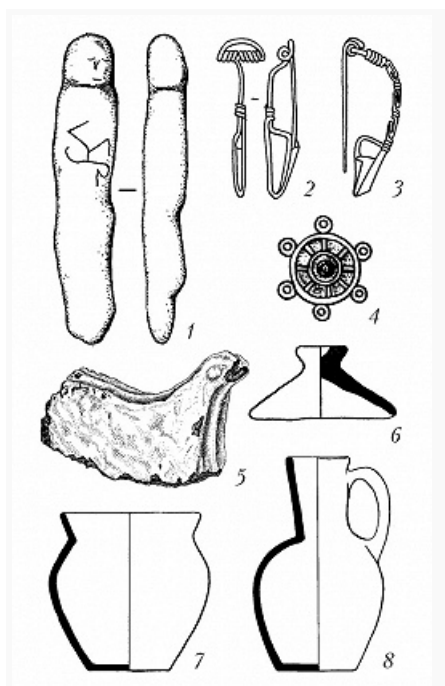
Авторы: А. М. Обломский



ПОЗДНЕСКИ́ФСКАЯ АРХЕОЛОГИ́ЧЕСКАЯ ОБЩНОСТЬ (позднескифская культура; позднескифские памятники и т. п.), группы археологич. памятников 2 в. до н. э. – 3 в. н. э. в части степной и лесостепной зон Вост. Европы. Начало систематич. изучения в Крыму с 1920-х гг. (Н. Л. Эрнст), в Нижнем Поднепровье – с 1930-х гг. (И. В. Фабрициус, Б. Н. [Граков](#)); мн. исследователи относят к П. а. о. только эти группы. А. В. Гудкова (с 1980-х гг.) включает в неё более широкий круг древностей западнее Днепра; А. М. Обломский и др. расширяют П. а. о. до Поволжья. В соответствии с «широким» пониманием П. а. о. составляют ряд анклавов, расположенных чересполосно с памятниками [сарматских археологических культур](#), позднезарубинецкими (см. в ст. [Зарубинецкая культура](#)), античными: на территории Буджака (выделены в 1990-е гг. М. М. Фокеевым), в Нижнем Поднепровье и близ Днепровско-Бугского лимана (в 1980-е гг. А. В.

Гудковой), в Нижнем Поднепровье (в 1950-е гг. Н. Г. Елагиной и Н. Н. Погребовой), Юж. и Зап. частях Крыма (с кон. 1940-х гг. П. Н. Шульцем), лесостепном Подонье (к 1990-м гг. А. П. Медведевым). Отд. памятники есть в Ср. Поднепровье (выделены в 1980-е гг. Е. В. Максимовым), Днепровском лесостепном Левобережье (в 2000-е гг. А. М. Обломским), в Поволжье – в черте г. Саратов и на Самарской Луке (в 2000-е гг. Д. А. Сташенковым). С П. а. о. связано формирование памятников типа [Ново-Клеймёново](#) в бассейне верхнего течения Оки. Элементы П. а. о. отмечены на памятниках Нижнего Подонья ([Танаис](#) и др.), позднезарубинецких в Юж. Побужье и др. Большинство исследователей ограничиваются изучением одной из локальных групп.

Преобладают селища. Городища исследованы в Крыму, Нижнем Поднепровье (в т. ч. [Каменское городище](#)), Верхнем Подонье, в т. ч. сложной планировки, иногда с каменными стенами и башнями. Постройки в Сев.-Зап. Причерноморье, Нижнем Поднепровье, Крыму каменные, в т. ч. 2- или 3-камерные и типа [мегарон](#), с каменным цоколем и каркасно-глинобитными или сырцовыми стенами, каркасно-глинобитные наземные, полуземлянки. В Верхнем Подонье и Буджакской степи – в осн. полуземлянки. Крыши – камышовые или соломенные, иногда обмазанные глиной. В Нижнем Поднепровье и Крыму применялась и черепица. Дома отапливались открытыми очагами или глиняными переносными жаровнями. Показательны глиняные зооморфные подставки для вертелов. В Нижнем Поднепровье исследованы усадьбы, огороженные каменной стеной. В [Неаполе Скифском](#) – дворцовый комплекс; предположительно дворцом было каменное здание на Знаменском городище в Нижнем Поднепровье. Могильники в Сев.-Зап. Причерноморье, Нижнем и Ср. Поднепровье, Крыму – бескурганые трупоположения, есть впускные погребения в курганах и в валах. Склепы, катакомбы, одиночные захоронения в простых ямах и ямах с подбоями. Известны захоронения младенцев в амфорах под порогами домов, мавзолеев в Неаполе Скифском. В погребениях знати встречаются овалы пластины из золота, закрывавшие глаза и рот. В



Позднескифская археологическая общность: 1 – каменная стела; 2, 3 – фибулы (среднелатенской схемы и одночленная лучковая); 4 – римская брошь; 5 – керамическая подставка; 6&ndash...

Нижнем Поднепровье и в Крыму на могильниках есть каменные стелы, в Крыму – антропоморфные, в т. ч. с изображением всадников.

Характерны груболепные округлобокие горшки с S-овидным профилем, сосуды с раструбообразным венчиком, конич. и полусферич. крышки с полыми ручками. Есть локальные формы керамики. Встречены корчаги, миски с лощёной и шероховатой поверхностью, кувшины, кружки, курильницы, в Крыму – лепные светильники. Орнаментация – вдавлениями по краю венчиков кухонных сосудов, прочерченными композициями, налепами (особенно популярны в Нижнем Поднепровье, Крыму, низовьях Дона). Железные мотыги, серпы, рыболовные крючки, иглы; каменные ручные мельницы, ступы, зернотёрки, лощила; глиняные грузила для сетей и ткацкого станка, пряслица; костяные иглы, проколки (в Крыму и напильники). Вооружение представлено мечами, кинжалами, копьями, стрелами, шлемом из Неаполя Скифского, чешуйчатыми панцирями, кольчугами, умбонами щитов (Крым); конское снаряжение – удилами с псалиями. Металлич. серьги, гривны, фибулы, подвески, браслеты, перстни, поясные крючки, сменяющиеся пряжками, зеркала, детали шкатулок. В основе хозяйства – земледелие (пшеница, ячмень, просо, рожь) и животноводство (мелкий и крупный рогатый скот, лошадь, свинья). В Крыму практиковалось виноградарство; исследованы печи для

обжига лепной керамики.

Разнообразен античный импорт (особенно в Крыму): столовая посуда, амфоры, украшения, бусы, стеклянные сосуды, монеты. С античным влиянием связаны некоторые строит. традиции, погребальные сооружения, формы столовой посуды, позднескифские монеты с именем царя Скилура. С сарматской культурой общие типы оружия и узды, ряд украшений, некоторые формы лепных сосудов, детали погребального обряда; на вещах и граффити встречены изображения сарматских тамг. На ранних стадиях П. а. о. в Крыму и Нижнем Поднепровье зафиксировано влияние культуры [Латен](#), в Нижнем Поднепровье – зарубинецкой культуры, в Сев.-Зап. Причерноморье и Нижнем Поднепровье – фракийской (по лепной керамике).

Наиболее ранние памятники П. а. о. (2 в. до н. э.) исследованы в Нижнем Поднепровье и Крыму. Их формирование связывают с оттоком носителей [скифской археологической культуры](#) в результате экспансии сарматов, экологич. кризисом. Большинство памятников Причерноморья и лесостепной зоны датируется 1–3 вв. н. э.; в Бужакской степи – не ранее 2 в. Источники распространения П. а. о. в ряде регионов не изучены. Возникновение её памятников в Сев.-Зап. Причерноморье А. В. Гудкова связывает с миграциями из Нижнего Поднепровья. В Верхнем Подонье, по А. П. Медведеву, происходило развитие традиций местного населения скифского времени.

Исчезновение П. а. о. в ряде регионов связывается с миграциями ок. сер. 3 в., судя по всему, на юге зафиксированными как [Скифские войны](#), а также вызванными экспансией [алан](#) Сев. Кавказа и др. процессами. К кон. 3 в. в Бужакской степи распространяются памятники типа [Этулия](#) (есть точка зрения об отнесении к ним и

местных памятников П. а. о.), в Сев.-Зап. Причерноморье и Нижнем Поднепровье – [черняховской культуры](#), в Верхнем Подонье – типа Каширка – Седелки, связанные с черняховскими традициями, в Крыму – типа [Дружное](#) – Нейзац. На многих из них фиксируются традиции П. а. о. Памятники, близкие комплексу Рогожкино, связывают с нижнедонским населением, мигрировавшим после разгрома Танаиса и др. центров. Судьба П. а. о. Поволжья не изучена.

Литература

Лит.: Погребова Н. Н. Позднескифские городища на Нижнем Днестре // Материалы и исследования по археологии СССР. М., 1958. № 64; Шульц П. Н. Позднескифская культура и ее варианты на Днестре и в Крыму // Проблемы скифской археологии. М., 1971; Вязьмитина М. И. Золотобалковский могильник. К., 1972; Гудкова А. В. I–IV вв. в Северо-Западном Причерноморье. (Культура оседлого населения) // Stratum plus. 1999. № 4; Старожитності I тисячоліття нашої ери на території України. Київ, 2003; Царев Курган: древности Самарского края. Самара, 2003; Храпунов И. Н. Этническая история Крыма в раннем железном веке // Боспорские исследования. Симферополь; Керчь, 2004. Вып. 6; Обломский А. М. Позднестароархеологические и позднескифские памятники к востоку от Днестра как два этнокультурных массива // Город и степь в контактной евро-азиатской зоне. М., 2006; Медведев А. П. Сарматы в верховьях Танаиса. М., 2008.