

# ЛАТИ́НСКОЕ ПИСЬМО́

Авторы: Б. А. Макеев, Е. В. Фёдорова

ЛАТИ́НСКОЕ ПИСЬМО́, буквенное письмо, которым пользовались древние римляне и которое стало графич. основой для письменности большинства народов Европы (латиница). Назв. происходит от обл. *Лаций*. Лат. алфавит сложился под влиянием античного *греческого письма*. Древнейшие известные лат. надписи [на фибуле из г. Пренесте (ныне Палестрина), на урне из *Цере* и на стеле рим. Форума] датируются 7–6 вв. до н. э. Направление письма слева направо прочно установилось с 4 в. до н. э. Архаический лат. алфавит состоял из 21 буквы: ABCDEFHIKLMNOPQRSTVXZ. Первоначально буква C, произошедшая от греч. гаммы, обозначала звук [g]. Буква K со временем потеряла вертикальную черту, и её форма приблизилась к начертанию C. В результате этой трансформации к 3 в. до н. э. буква K практически вышла из употребления, а буква C стала обозначать как звук [g], так и звук [k]. Чтобы избежать смешения этих звуков, к древней C добавили снизу вертикальный штрих – так получилось лат. G. Буква Z в 312 до н. э. была упразднена, но позднее вновь стала употребляться для передачи слов греч. происхождения. Для этой же цели была введена и буква Y. Формирование классич. рим. алфавита завершилось в 1 в. до н. э. В нём буква I служила для обозначения как звука [i], так и [j]. Буква V обозначала как [v], так и [u]. С 4 в. для этой цели стала использоваться преим. U. Особый знак для [j] – J – утвердился лишь в 16 в.; в это же время за V закрепилось обозначение звука [v], а за U – [u].

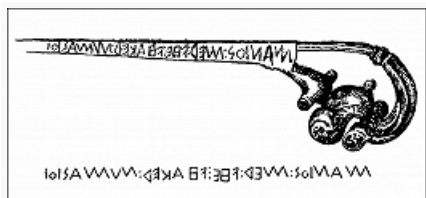


Образец монументального письма.  
Надпись на цоколе колонны Траяна  
в Риме. Ок. 114 н. э.

Наиболее значимые памятники античного периода – надписи на твёрдом материале. Античное эпиграфич. письмо было маюскульным, т. е. состояло только из прописных букв (см. *Маюскул*). Его каллиграфич. вершина – т. н. монументальное (квадратное) рим. письмо. Рукописное письмо сначала следовало стилям, сложившимся в надписях на камне и металле. Монументальному соответствовало столь же красивое письмо на пергамене и папирусе (1–4 вв. н. э.) – капитальное квадратное. Существовал также его несколько упрощённый вариант – капитальное рустичное (простое) письмо. Знаки препинания в рукописях античной эпохи практически отсутствуют. Письмо этого периода – сплошное, лишь иногда в рустичном письме слова отделены друг от друга точками,

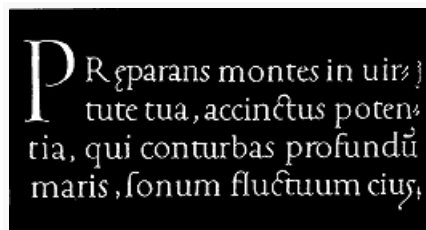
расположенными посередине строки.

Хронологически следующий тип Л. п. – *унциал* (сохранившиеся памятники относятся к 4–8 вв.). Одновременно с унциалом появился его минускульный (состоящий из строчных букв; см. *Минускул*) вариант – полуунциал.



Уже в рим. эпоху обозначилось деление Л. п. на книжное (рукописных книг), деловое (документов) и обычное (бытовое). В качестве книжного в этот период использовались капитальное письмо, унциал и полуунциал. Деловое письмо, а также обычное были, как правило, курсивными (их отличали лёгкий наклон букв, беглость и связность в их написании).

Фибула с надписью «Маний меня сделал для Нумазия». Погребение 6 в. до н. э. в Пренесте (ныне Палестрина) (по Е. В. Фёдоровой).



Антиква.

Хронологически выделяются старый рим. курсив (1–3 вв. н. э.) – трудночитаемое маюскульное письмо на восковых табличках – и новый рим. курсив (3–6 вв.) – беглое, но гораздо легче читаемое письмо минускульного типа на папирусе [буквы выписаны очень слитно, часто образуют лигатуры (элементы одной буквы становятся частью другой)].

После распада Рим. империи в разных частях Европы сложились свои, местные типы Л. п. При всём разнообразии в них прослеживается преемственность от полуунциала и нового рим. курсива. Маюскул почти полностью вытесняется минускулом, унциальные и капитальные формы сохраняются гл. обр. для заглавий. Осн. тенденция этого периода (5–8 вв.) заключалась в выработке такого стиля, в котором соединились бы чёткость форм и беглость написания. К кон. 8 в. эти поиски привели к появлению,

сначала во Франции, а затем и в др. католич. странах, единого типа письма – каролингского минускула. Деловое письмо этого периода мало отличалось от книжного. В кон. 11 в. сформировалось и получило широкое распространение в Зап. Европе готическое письмо. Деловое письмо вновь отделилось от книжного, в канцеляриях стал использоваться готический курсив, отличавшийся от книжной готики не только наклоном и связностью, но и бóльшим числом сокращений. В 15 в. на смену готическому пришло гуманистическое письмо. В графич. отношении оно представляет собой усовершенствованный каролингский минускул. Создатели этого письма дали ему назв. антиква, т. к. приняли красиво исполненные кодексы 9–10 вв., найденные в одном из монастырей Италии, за античные подлинники. В процессе переписки кодексов они удлиннили ось буквы t и поставили точку над i, отказались от множества сокращений. В 15 в. появился и гуманистический курсив, который по чёткости не уступал антикве и использовался не только как деловое (канцелярское) письмо, но и для написания книг. Впоследствии, вплоть до нашего времени, графика гуманистического письма претерпела незначит. изменения, и совр. обычное письмо на основе лат. алфавита является преемником гуманистического курсива. Одновременно с развитием Л. п. шёл процесс приспособления его к фонетич. системам языков мн. европ. народов. Оно осуществлялось гл. обр. за счёт введения диакритических знаков и использования сочетаний из нескольких букв для обозначения одного звука (напр., англ. sh, нем. sch и др.); в некоторых языках появилась новая буква – w.

Совр. лат. алфавит имеет 2 типографич. вида – латиницу и менее распространённый (гл. обр. в Германии) готический шрифт.

## Литература

Лит.: Люблинская А. Д. Латинская палеография. М., 1969; Федорова Е. В. Введение в латинскую эпиграфику. М., 1982; Антонец Е. В. Введение в римскую палеографию. М., 2009.