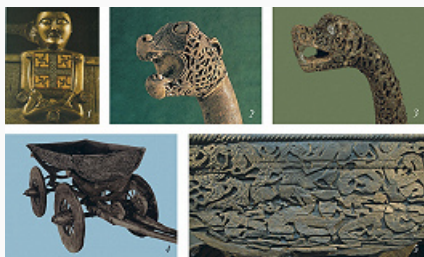


ОСЕБЕРГ

Авторы: Т. А. Пушкина



Осебергская ладья. Музей кораблей викингов (Осло, Норвегия).



Находки из осебергского погребения: 1 — металлическая деталь ведра с инкрустацией; 2, 3 — резные навершия столбов в форме головы фантастического зверя (2 — мастер "академического сти...

ОСЕБЕРГ, Усеберг (Oseberg), подкурганное погребение эпохи викингов, совершённое в ладье. Расположено близ хутора Усеберг, недалеко от г. Тёнсберг (Осло-фьорд, фюльке Вестфолл, Норвегия). Раскопки Х. Шетелига и Г. Густафсона в 1904—05. Ладья (длина 21,5 м, ширина 5,1 м, высота мачты до 10 м) имела вдоль бортов отверстия для 15 пар вёсел; в её снаряжение входили: железный якорь, деревянные рулевое и неск. гребных вёсел, сходни, бадья для вычерпывания воды, множество фрагментов верёвок и мелких дерев. деталей оснастки. По мнению специалистов, ладья могла развивать скорость до 10 узлов и предназначалась для каботажного плавания. На ладье размещались: дерев. 4-колёсная повозка и четверо саней; 2-скатный тент (ок. 5 × 5,5 м, выс. до 3 м), под которым были деревянные кровать, кресло, 3 сундука (в них пшеница, дикие яблоки, орехи); дерев. вёдра, в т. ч. с декоративными металлич. обручами, кухонная и столовая посуда, ковши; металлич. очажный набор, ножи, «овечьи» ножницы, ледоходные шипы, лампа на длинном стержне; набор инструментов для прядения и ткачества; роговые гребни; седло (сохр. фрагменты) и др. Многочисленны остатки шёлковых, шерстяных, льняных изделий, в т. ч. с вышивкой; реконструированы 2 шерстяных платья красного и синего цвета, шерстяная накидка, тонкое льняное покрывало, туника с шёлковой аппликацией; представлены также фрагменты шерстяного ковра с изображением процессии (вышита цветными нитями), кожаная непарная обувь. Нос и штевень ладьи, сани,

повозка, столбы с навершиями в виде звериной головы покрыты резьбой; по её характерным орнаментам назван стиль Осеберг, в котором выделяются неск. индивидуальных манер, развивающих традиции сев.-герм. иск-ва 8 в. В ладье погребены 2 женщины (60—70 и 25—30 лет). У молодой женщины при жизни была сломана ключица; судя по состоянию зубов, она пользовалась металлич. зубочисткой (очень редкое явление для того времени). Высказано предположение, что она родилась далеко на юге (возможно, на территории Ирана). Значит. место в рационе питания обеих женщин занимало мясо, хотя для викингов более характерно употребление рыбы. В ладье были найдены также останки 15 лошадей, быка, 4 собак. На основе дендрохронологии погребение имеет дату 834; ладья построена значительно раньше, видимо в нач. 9 в. Высказано предположение, что в О. похоронена королева Оса из династии [Инглингов](#), мать Хальфдана Чёрного и бабушка Харальда Прекрасноволосого. Находки из О. хранятся в Музее кораблей викингов (Осло).

Литература

Лит.: Osebergfundet / Red. A. W. Brøgger o. a. Kristiania; Oslo, 1917–1927. Bd 1–3, 5; Sjøvold T. Osebergfunnet og de andre vikingskipfunn. Oslo, 1972; Ingstad A. S. The functional textiles from the Oseberg ship // Textilsymposium Neumünster, archäologische Textilfunde. Neumünster, 1982; Christensen A. E., Ingstad A. S., Myhre B. Osebergdronnigens grav. Vår arkeologiske nasjonalskatt i nytt lys. Oslo, 1992.