

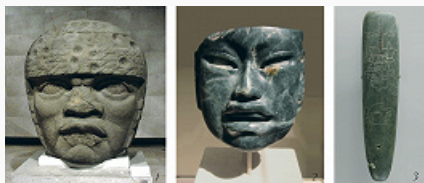
ОЛЬМЁКИ

Авторы: А. В. Табарев

ОЛЬМЁКИ (от ацтекского Ольман – Страна каучука), 1) название ряда индейских народов, обитавших в районе Мексиканского зал., на юге долины Мехико, на территории мекс. штата Пуэбла, фигурирующее в исп. и индейских источниках 16 в. (Б. де [Саагун](#), Д. Чимальпаин, Ф. де Альва Иштлильшочитль и др.). Также у Саагуна О. – название легендарного народа, обитавшего в мифич. стране Тамоанчан, которую связывают с побережьем Мексиканского зал. Их область характеризовалась как богатая ресурсами (каучук, какао, «зелёный камень», серебро, золото) и процветающая.

2) Условное название создателей одной из древнейших цивилизаций Мезоамерики, существовавшей в нижнем течении рек Коацакоалькос, Грихальва, Тонала, Бари (территория мекс. штатов Веракрус и Табаско).

Информация о находках у антикваров и учёных появлялась со 2-й пол. 19 в. Название (по имени группы племён в источниках 16 в.) употреблялось с кон. 19 в., закрепилось с 1930-х гг. после работ амер. археологов М. Савиля, Дж. Вайяна и др. Начало систематич. изучению положено экспедициями кон. 1930-х – нач. 1940-х гг. амер. археолога М. Стирлинга под эгидой Нац. географич. об-ва. В большинстве совр. работ выделяют этапы: доольмекский (ок. 1500–1200 до н. э.), раннеольмекский (ок. 1200–900 до н. э.), позднеольмекский (ок. 900–400 до н. э.), эпиольмекский (ок. 400 до н. э. – 200 н. э.), с более дробной периодизацией для некоторых поселений.



Памятники ольмекской культуры: 1 – гигантская базальтовая голова из Сан-Лоренсо. Музей антропологии (Халапа, Мексика); 2, 3 – жадеитовые маска и "кельт" с гравировкой. Метрополитен-музей (...)

Известно более 50 памятников, в т. ч. культовые и политич. центры ([Ла-Вента](#), Сан-Лоренсо, Трес-Сапотес – крупнейшие и наиболее изученные), святилища (напр., Эль-Манати, у источника пресной воды; сохранились изделия из органич. материалов, в т. ч. дерев. скульптура, раскрашенная в чёрный и красный цвета, каучуковые мячи, циновки; дары, в т. ч. пища, цветы, керамич. сосуды, изделия из жадеита, нефрита, кости, раковин, кости младенцев и др.), поселения, клады; есть находки и за пределами осн. зоны. Ок. 250 каменных монументов, расположенных, как правило, комплексами: пирамидальные насыпи, алтари, стелы с изображениями, в т. ч. сценами, склепы и саркофаги, скульптуры, в т. ч. гигантские головы (вес до 30 т) и др. Базальт доставлялся из каменоломен, удалённых нередко на 50–70 км. Изучались следы сложных работ по изменению ландшафта (террасирование, насыпные платформы, валы и др.), системы

водоотвода, прудов. Развиты гончарство (в т. ч. сосуды сложных форм, расписные), деревообработка, ткачество и др. ремёсла, торгово-обменные связи. Показательны жадеитовые ритуальные маски, фигурные «кельты», украшения, керамич. пластика, гематитовые и пиритовые зеркала. Религ. система интерпретируется как смесь культов: правителей, земледельческих, архаичных шаманских. Осн. темы иск-ва – образы правителей и зооморфных существ (ягуар, хищные птицы, рептилии, насекомые), жертвоприношения. В основе хозяйства – подсечно-огневое и пойменное земледелие (в осн. кукуруза, подсолнечник, хлопок) со сложной системой

севооборота, эксплуатация речных ресурсов (рыба, моллюски).

Вопрос о наличии письменности в ранне- и позднеольмекский период остаётся дискуссионным. Обнаруженная в Каскахале (штат Веракрус) вне археологич. контекста плита с процарапанными знаками не может быть датирована; характер «текста» и необычные формы знаков, не связанные генетически с позднейшей иероглификой, дают основания сомневаться в его аутентичности. Иероглифич. знаки на печати из Сан-Андреса, стеле 13 из Ла-Венты и ряде предметов мелкой пластики (7–5 вв. до н. э.) синхронны раннему [сапотекскому письму](#). На их основе сформировалось [эпиольмекское письмо](#), памятники которого датируются 1 в. до н. э. – 2 в. н. э.

Рядом исследователей ольмекская культура рассматривается как «материнская», т. е. давшая импульс развития для всех последующих цивилизаций Мезоамерики. Др. специалисты рассматривают её в ряду самобытных культур региона на стадии сложных [вождеств](#) в рамках раннеформативного периода (см. также [Индейцы](#); [Мексика](#), раздел Исторический очерк).

Литература

Лит.: Bernal I. El Mundo olmeca. Méx., 1968; Coe M. D. America's first civilization. N. Y., 1968; Coe M. D., Diehl R. A. In the Land of Olmec. Austin, 1980. Vol. 1–2; The Olmec world: ritual and rulership. Princeton, 1995; Diehl R. A. The Olmecs: America's first civilization. L., 2004; Табарев А. В. Древние ольмеки: История и проблематика исследований. Новосиб., 2005; Pool C. A. Olmec archaeology and early Mesoamerica. Camb.; N. Y., 2007; Гуляев В. И. Древние цивилизации Америки. М., 2008.