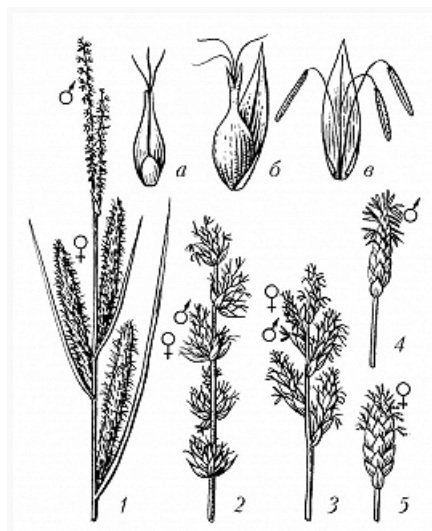


ОСО́КА

Авторы: И. В. Татанов



Осока, генеративные органы: а – вскрытый мешочек с пестичным цветком; б – мешочек с пестичным цветком и кроющая чешуя; в – тычиночный цветок с кроющей чешуёй. 1–5 – соцвете...



Осока острая.

Фото М. Л. Зайцева

ОСО́КА (*Carex*), род растений сем. осоковых. Многолетние травы с ползучими или укороченными корневищами, образующие дерновины, иногда кочки. Стебли репродуктивных побегов обычно трёхгранные, по рёбрам б. ч. шероховатые. Листья преим. с линейной килеватой, плоской пластинкой, часто с режущим краем, с плёнчатый язычком на границе между влагалищем и пластинкой. Цветки без околоцветника, однополые (растения, как правило, однодомные), в колосовидных, метельчатых, кистевидных или головчатых соцветиях. Мужские цветки с 3 тычинками, женские – с [гинецеем](#), заключённым в замкнутый прицветничек (т. н. мешочек), защищающий завязь и плод и способствующий распространению семян. Плоды – ореховидные, односемянные.

О. – один из крупнейших родов цветковых растений, насчитывает ок. 1800 видов, распространённых почти по всему земному шару, но преим. в холодных, умеренных и субтропич. поясах Сев. полушария; в тропиках – в осн. в горах. В России 325 видов (360 – с подвидами), повсеместно – от тундры до пустынь и от мор. побережий до альпийских лугов и гольцов. Во флоре Арктики, Сибири и Дальнего Востока род О. – самый многочисленный. По берегам водоёмов, мелководьям, болотистым и сырым лугам, травянистым и моховым болотам растут, как правило, О. носиковая (*C. rostrata*), О. пузырчатая (*C. vesicaria*), О. острая (*C. acuta*), О. лисья (*C. vulpine*) и ряд др., в лиственных лесах – О. волосистая (*C. pilosa*), О. лесная (*C. sylvatica*), в хвойных – О. верещатниковая (*C. ericetorum*), О. плевельная (*C. loliacea*), на сухих лугах и в степях – О. ранняя (*C. praecox*), О. приземистая (*C. supina*), О. низкая (*C. humilis*), в высокогорьях – О. печальная (*C. tristis*), О. горюлюбивая (*C. oreophila*), на мор. побережьях – О. медвежья (*C. ursina*), О. чешуйчатая (*C. paleacea*), в тундрах – О. нижнетычинковая (*C. misandra*), О. ледниковая (*C. glacialis*), иногда в пустынях – О. вздутая (*C. physodes*), О. толстостолбиковая (*C. pachystylis*); часто О. являются доминантами и эдификаторами фитоценозов.

В тундре и лесотундре О. – ценный подснежный и ранневесенний корм для северного оленя. Степные, высокогорные и мн. лесные виды – хорошие пастбищные растения. В пустынных районах России и Ср. Азии важным кормовым растением является О. вздутая. О. служат торфообразователями, средой обитания для многих животных. Длиннокорневищные О. песчаная (*C. arenaria*), О. вздутая и О. ранняя – закрепители песков и



Осока пузырчатая.

Фото М. Л. Зайцева

почв. О. парвская (*C. brevicollis*) – источник алкалоида бревиколлина, который усиливает сокращение матки и понижает кровяное давление. Некоторые виды декоративны, используются для оформления водоёмов – О. метельчатая (*C. paniculata*), О. ложносытевая (*C. pseudocyperus*), О. богемская (*C. cyperus*) и каменистых горок – О. горная (*C. montana*), О. крепкая (*C. firma*), О. тирольская (*C. baldensis*).

Литература

Лит.: Алексеев Ю. Е. Осоки: (Морфология, биология, онтогенез, эволюция). М., 1996; Егорова Т. В. Осоки (*Carex* L.) России и сопредельных государств (в пределах бывшего СССР). СПб., 1999.