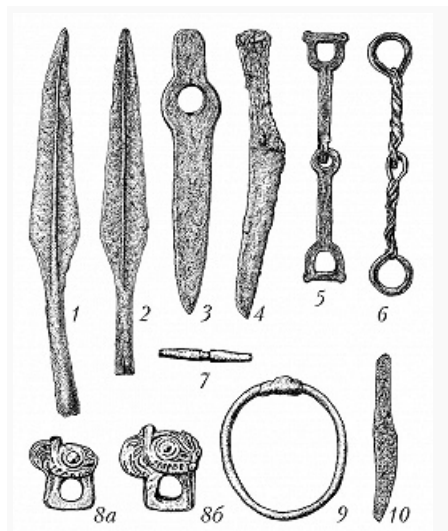


# НОРШУ́Н-ТЕПЕ́

Авторы: А. Ю. Скаков



Инвентарь погребения на Норшун-Тепе. 1–4, 10 – железо; 5–9 – бронза (по Х. Хауптману).

НОРШУ́Н-ТЕПЕ́, Норшунтепе (Norşuntepe), многослойный археологич. памятник энеолита – раннего железного века в бассейне верхнего течения р. Евфрат, на востоке Турции (иль Элязиг). Раскопки нем. археолога Х. Хауптмана в 1968–1974. Выделено 40 слоёв: 40–31-й – средний и поздний энеолит; 30–6-й – раннего бронзового века (в т. ч. 30–25-й – периода IB, 24–21-й – периода IIA, 20–13-й – IIB, 12–11-й – IIIA, 10–9-й – IIIB, 8–6-й – IIIC); 5–1-й – позднего бронзового и раннего железного веков.

В среднем энеолите – небольшой посёлок; прослеживается влияние культуры [Убейд](#). В позднем энеолите поселение расширяется; зафиксированы прямоугольные постройки из 3 комнат с внутр. двором и сгруппированные вокруг дворов однокомнатные постройки. Расцвет поселения относится к раннему бронзовому веку (2-я пол. 4-го – 3-е тыс. до н. э.), когда здесь формируется политич. и экономич. центр, связанный с культурами Месопотамии (в т. ч., судя по находкам керамики, с культурой [Урук](#)) и Закавказья. Для слоёв 30–25-го характерны

прямоугольные в плане дома из 1–2 помещений, прослеживаются улицы. Начиная с 26-го слоя отмечены следы металлургии, в т. ч. остатки горнов, фрагменты тиглей, в 19-м слое найдены литейная мастерская, формы для отливки топоров. В слоях 17–16-м изучались однокомнатные прямоугольные в плане дома с глиняными лавками и округлыми в плане очагами. С 13-го слоя прослеживается, как поселение приобретает черты города, площадь которого в дальнейшем увеличивается. Некоторые постройки в слоях 9–6-м, вероятно, были 2-этажными, имели подковообразные в плане очаги. На цитадели (слои 8–7-й) исследованы склад с пифосами и помещение с очагами, имеющими купольное перекрытие, входившие в состав дворцового комплекса.

Особую известность имеют 2 погребения раннего железного века на цитадели. Первое (вероятно, кенотаф) – каменный склеп (3,5×2,2 м, глубина 3 м) с глиняным полом, где найдены: костяки 3 лошадей, 2 собак; бронзовые удила (кольчатые с витыми стержнями и стремечковидные), кольцо (от колесничной упряжи) с обломанной муфтой, застёжка с перехватом, 2 пронизи с рельефными головками «грифобаранов» (мифич. существ с рогами и клювом); железные топор, 2 наконечника копий, 2 изогнутых ножа (рис.). В 22 м от него – склеп из сырцового кирпича на каменном фундаменте (6×7 м, глубина 6 м). Он ограблен в древности, но обнаружены железные пластинки чешуйчатого доспеха, фрагменты топора и ножа. Вне камеры, кроме аналогичных чешуек доспеха, найден бронзовый 3-лопастный наконечник стрелы скифского типа с боковым шипом. Первое погребение перекрыто зданием 7 в. до н. э., некоторые предметы из погребения имеют аналогии в культурах Ирана и Закавказья 9–7 вв. до н. э. (в т. ч. Урарту), другие – в древностях [«киммерийского периода»](#) (см. также [Новочеркасский клад](#)) и раннего периода [скифской археологической культуры](#); его наиболее вероятная

датировка – в пределах 1-й пол. – сер. 7 в. до н. э. Эти находки (наряду с комплексом из Имирлера близ совр. г. Амасья в Турции) соотносят с пребыванием в Передней Азии кочевников, живших до этого к северу от Кавказа, – [киммерийцев](#) (А. И. Иванчик и др.) или [скифов](#) (Г. Н. Курочкин и др.).

## Литература

Лит.: Hauptman H. Neue Funde eurasischer Steppennomaden in Kleinasien // Beiträge zur Altertumskunde Kleinasiens. Mainz am Rhein, 1983. Bd 1; Медведская И. Н. Периодизация скифской архаики и Древний Восток // Российская археология. 1992. № 3; Schmidt K. Norşuntepe. Mainz, 1996–2002. Bd 1–2; Иванчик А. И. Киммерийцы и скифы. М., 2001; *Авилова Л. И.* Обмен металлом на Ближнем Востоке в раннем и среднем бронзовом веке // Российская археология. 2010. № 1; Yakar J. Reflections of ancient Anatolian society in archaeology: from Neolithic village communities to EBA towns and polities. İst., 2011.