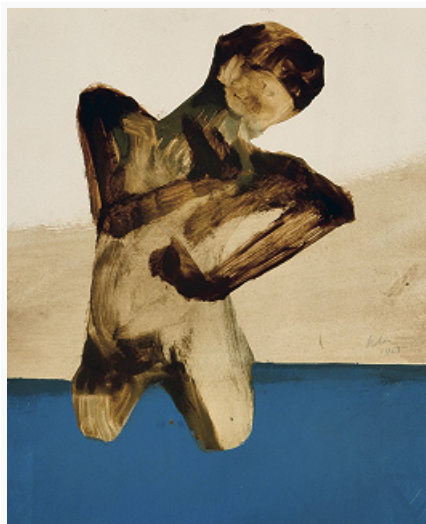


НОЛАН СИДНИ



С. Нолан. «Галлиполи» (работа из одноимённой серии). Гуашь, акварель. 1955. Ирландский музей современного искусства (Дублин).

НОЛАН (Nolan) Сидни (Сидни Роберт) (22.4.1917, Мельбурн – 28.11.1992, Лондон), австрал. живописец, график, сценограф, чл. Королевской академии искусств в Лондоне (1991). Родился в семье выходцев из Ирландии. Недолго учился в худож. школе при Нац. галерее Виктории в Мельбурне (1934 и 1936), затем обучался самостоятельно, знакомясь с европ. [авангардизмом](#); большое воздействие на него оказало лит. творчество А. Рембо, У. Блейка, Дж. Джойса, Д. Г. Лоуренса, Г. Риды. В ранних работах ощутимы влияния [дадаизма](#) и [абстракционизма](#) [«Голова Рембо» (1938–39, Музей совр. иск-ва Хайде, Мельбурн), «Без названия (Абстрактное)» (1939, Нац. галерея Виктории, Мельбурн), «Мальчик и луна» (1940, Нац. галерея, Канберра)], позднее – [сюрреализма](#) (М. Эрнст) и живописных приёмов [экспрессионизма](#). В 1945–47 создал первую серию картин, посвящённую Неду Келли, преступнику 19 в., ставшему нар. героем (26 картин серии – Нац. галерея, Канберра; 2-я серия исполнена в 1954–1957). Экспонированные в Мельбурне, Париже и Риме, эти работы сделали его наиболее известным в мире совр. австрал. художником. С

1953 жил преим. в Лондоне, также в Греции (1955–56), США (1958–59 и 1966), посетил мн. европ. страны, Лат. Америку, Сев. Африку, Антарктиду, страны Океании, Непал, Китай и др. Н. писал картины на темы истории Австралии [«Смерть сержанта Кеннеди» (1946, Нац. галерея Австралии, Канберра); серии «Миссис Фрэнгер» (1957–58) и «Галлиполи» (сер. 1950-х гг.), посвящённую участию австрал. войск в 1-й мировой войне (Австрал. воен. мемориал, Канберра, и др. собрания)], на мифологич. сюжеты, трактованные нередко в иронич. ключе (цикл «Леда и лебедь», 1958–60), также пейзажи (серия видов Центр. Австралии, ок. 1950, и др.). Создал сценографию для балета «Весна священная» И. Ф. Стравинского (1962, Королевский балет, Лондон), опер «Самсон и Далила» К. Сен-Санса (1981) и «Похищение из сераля» В. А. Моцарта (1987; обе – «Ковент-Гарден», Лондон), «Трубадур» Дж. Верди (1983, «Сидней Опера хаус»). Работал в области иллюстрации (к произведениям Данте, У. Шекспира и др.), монументальной живописи (росписи на тему «Райский сад» в Центре искусств в Мельбурне, 1968–70). Возведён в рыцарское достоинство (1981).

Литература

Лит.: Lynn E. S. Nolan: myth and imagery. L., 1967; idem. S. Nolan: Australia. Sydney, 1979; idem. Nolan's Ned Kelly paintings and drawings... Canberra, 1985; Fry G. Nolan's Gallipoli. Adelaide, 1983; Adams B. S. Nolan: such is life: a biography. Hawthorn, 1987; Clark J. S. Nolan: landscapes and legends: a retrospective exhibition, 1937–1987. (Cat.). Sidney, 1987; Rosenthal T. G. S. Nolan. L., 2002; S. Nolan. Retrospective. (Cat.). Melbourne, 2007; Underhill N. Nolan on Nolan. Camberwell; L., 2007.