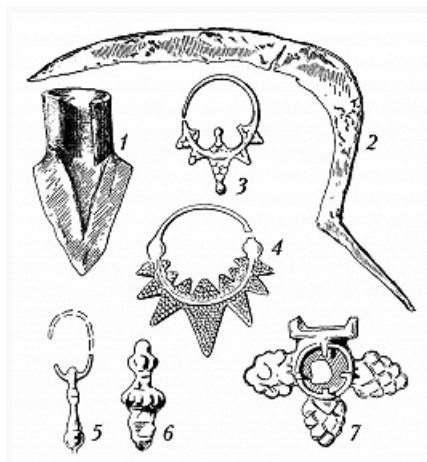


НОВОТРОИЦКОЕ ГОРОДИЩЕ

Авторы: А. В. Григорьев, И. О. Гавритухин



Находки с Новотроицкого городища: 1 – наральник; 2 – серп; 3–6 – височные подвески; 7 – накладка. 1, 2 – железо; 3–7 – цветные металлы (по И. И. Ляпушкин...)

НОВОТРОИЦКОЕ ГОРОДИЩЕ, поселение [роменской культуры](#) (9 в.) на юж. окраине совр. с. Пристайлово (включило с. Новотроицкое, по которому названо Н. г.) Лебединского р-на Сумской обл. (Украина). Расположено в урочище Городище, на мысу правого коренного берега р. Псёл. Первое описание опубликовано Д. И. Багалеем в 1905. В 1952–54 И. И.

[Ляпушкиным](#) раскопана практически вся площадка мыса, отделённая с напольной стороны оврагом (пл. ок. 3500 м²), и участок у подножия мыса (ок. 300 м²). Изучены 50 полуземлянок пл. 12–20 м², в плане близких квадрату, с вырезанными в глиняном останце (редко глинобитными) кубовидными печами в углу. Свод печей нередко ремонтировался глиняными «вальками» («конусами») или камнями. В 2 постройках, кроме останцовых, были и печи, вырезанные в стене котлована в виде ниши. В ряде случаев прослежены облицовка помещений деревом или глиной, опорные и др. столбы, коньки и слёги двух- или трёхскатных крыш, очевидно, покрытых хворостом или соломой и землёй (глиной). Ок. 100 хозяйств. сооружений: округлых (в т. ч. колоколовидных «хлебных» ям) и прямоугольных в плане углублённых, прямоугольных наземных, каменных

вымосток, очагов. Оsn. часть построек погибла во время пожара, в 6 случаях вместе с людьми. Исследовано и 5 прямоугольных ям (одна была в полу дома), облицованных деревом, с остатками сожжений (в т. ч. 2 урны); одно труположение ребёнка. Керамика почти вся роменской культуры, лепная или сделанная с использованием медленного круга, есть немного импортной – [салтово-маяцкой культуры](#), амфоры. Среди др. находок: каменные фрагменты жерновов, точил, «утюжки»; костяные проколки, астрагалы (в т. ч. с врезными геометрич.

композициями); железные сошники, мотыжки, серпы, косы, топоры, тёсла, ложкорезы, ножи (в т. ч. боевой и с волютообразным навершием), наконечники стрел, конец обоюдоострого клинка; в оsn. серебряные височные подвески (преобладают в виде несомкнутого кольца, есть 5- и 7-лучевые, «волынского» типа), гривны, браслеты, перстни; бусы, стеклянная вставка-печатка с изображением льва. Некоторые украшения найдены скоплениями-кладами. Есть клад, включавший также салтовские вещи, 10 [дирхемов](#), выпущенных от 711/712 до 818/819.

Пробитый для ношения дирхем, выпущенный в 832/833, был в сгоревшем доме. В основе хозяйства – пашенное земледелие (пшеница, рожь, ячмень, просо) с использованием озимых, животноводство (преобладал крупный рогатый скот, встречаются свинья, мелкий рогатый скот, собака, курица; лошадь использовали в оsn. для хозяйств. нужд), охота (в т. ч. пушная), рыболовство (специализировалось неск. семей), собирательство (жёлуди, орехи и др.). Практиковалась обработка чёрного и цветных (связана в оsn. с 2 жилищами) металлов. Судя по всему, посёлок существовал 2–3 поколения и был уничтожен ок. кон. 9 в., вероятно, [печенегами](#). Н. г. – один из опорных памятников в изучении роменской культуры, истории и культуры [северян](#); методика его раскопок,

систематические публикации и анализ оказали существенное влияние на развитие раннеславянской археологии.

Литература

Лит.: Ляпушкин И. И. Городище Новотроицкое. М.; Л., 1958; Юренко С. П. Домобудівництво населення Дніпровського Лівобережжя в VIII–X ст. // Археологія. 1984. Вип. 45; Борисевич Г. В., Узянов А. А. Микрорельеф и грунт как вспомогательные источники для реконструкции этапов застройки Новотроицкого городища // Методы естественных наук в археологии. М., 1987; Григорьев А. В. Северская земля в VIII – начале XI в. по археологическим данным. Тула, 2000.