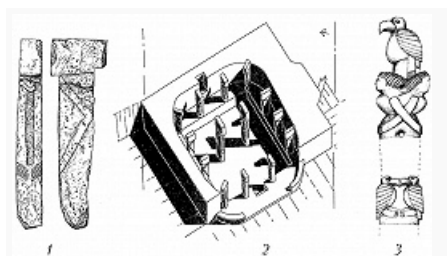


НЕВА́ЛЫ-ЧО́РИ

Авторы: Т. В. Корниенко

НЕВА́ЛЫ-ЧО́РИ, Невали-Чори (Nevalı Çori, Nevalı Çori), *теплъ* с материалами эпилеолита и докерамич. неолита Б (ок. 14 000–10 200 и ок. 8800–8000 до н. э.) в центр. зоне *Плодородного полумесяца*, в 3 км южнее верхнего течения р. Евфрат, по берегам её левого притока, ручья Кантара-Чай (пров. Шанлыурфа, Юго-Вост. Турция). Открыт в 1979 нем. археологом Х. Г. Гебелем, исследовался в 1983, 1985–87, 1989–91 нем.-тур. экспедицией под рук. Х. Хауптманна; затоплен в 1992 при сооружении плотины им. Ататюрка. В прематериковом контексте найдено неск. микролитич. орудий эпилеолита. В слое докерамич. неолита Б (до 2 м) выделено 5 строительных уровней.

Характер застройки вост. части Н.-Ч. на уровнях I–IV схож и лучше всего зафиксирован на уровне III: дома расположены 2 рядами, узкой стороной с входом ориентированы обычно на юго-юго-запад, в направлении долины. При возведении нового дома часто использовалась основа предыдущего. Всего изучено 29 разновременных домов – прямоугольных в плане (11,3–18,2×4,5–8 м), с несколькими помещениями (толщина внешних стен 0,3–0,6 м) и наземным каменным фундаментом. С внешней стороны вдоль длинных стен на расстоянии 1–1,10 м выявлены углубления и каменные обкладки от столбов (вероятно, поддерживавших крышу, выходившую за периметр стен). Стены сложены из известняка и покрыты густым раствором глины с добавками, в комнатах иногда фиксируется штукатурка. Подпол делился перегородками на каналы, с которыми связаны водосточные желоба. В домах и между ними известны углублённые, выложенные галькой очаги. По материалам уровня V (верхнего) отмечены разрыв в заселении Н.-Ч. и изменения в застройке. Под полами мн. домов обнаружены погребения, в осн. коллективные. Встречаются полные скелеты (вытянутые на спине или в позе эмбриона, иногда без черепов или с камнем на месте черепа), но чаще – группы костей (в осн. черепа, часто без нижней челюсти, и длинные кости скелета).



Невалы-Чори: 1 – стела типа Невалы-Чори из строения III; 2 – аксонометрическая реконструкция строения III; 3 – реконструированная часть скульптурно оформленной колонны (по Х. Хауптманна...

В сев.-зап. (отделённой ручьём) части Н.-Ч. открыты остатки 3 последовательно функционировавших монументальных построек (уровни I–III). С северо-востока к ним примыкала стена (толщина 0,5–0,9 м, сохранившаяся высота 2,8 м), вероятно, символически отделявшая сакральный участок. Строение I сооружено в котловане, врезанном в склон на глубину ок. 3 м. Строение II (13,9×13,5 м) ориентировано входом на юго-запад. Внутри с 3 сторон у стен находилась скамья (ширина 1 м) из бута (в т. ч. от сооружения I) и глины, покрытая каменными плитами; в неё на расстоянии 2,3–2,4 м включены основания 13 прямоугольных в сечении (0,5:0,4 м) рельефных стел. Их Т- или (реже) Г-образная капитель обозначала голову, столб – сильно стилизованное туловище человекоподобного существа со слегка согнутыми руками и кистями рук, сложенными на животе (т. н. стелы типа Н.-Ч.; рис. 1; ближайшие аналогии

известны в Гёбекли-Тепе, см. [«Урфа»](#)). От входа внутрь вели 2 ступеньки; пол (толщиной до 15 см) был сделан из кусочков известняка, отшлифованные сверху, они составляли серо-белую мозаику. Стены и скамьи покрыты белой штукатуркой, есть следы красной и чёрной росписи. В юго-вост. стене была ниша 1,85×2,5 м; внутри неё расположен постамент. В вост. углу на каменной скамье, как и в строении I, установлен прямоугольный подиум, в котором замурована каменная скульптура птицы. В нём, а также в постаменте ниши, скамье, стенах были замурованы части стел строения I. Центр. часть этого помещения сильно разрушена. Строение III (12,1×12,8 м; рис., 2) также имело скамью; в неё с промежутком в 2,5 м вмурованы 10 стел, 2 установлены у входа и 2 – в центре. В основании ниши, находившейся теперь напротив входа, было замуровано изображение человеческой головы из известняка (выс. 37 см; на затылке – спускающаяся с макушки коса-змея), в скамье под нишей – фигурка «птичечеловека» выс. 23 см. Перед нишей найден фрагмент, который изображает человеческий торс (выс. 37 см).

Всего в Н.-Ч. обнаружено 14 крупных каменных фрагментов и скульптур (не считая стел) антропоморфных существ, птиц, существ смешанного типа; реконструирована часть колонны с композицией из рельефных фигур женщин и птиц (рис., 3). За пределами сакрального района найдено 670 антропоморфных (179 мужских) и 30 зооморфных глиняных статуэток. Найдены также фрагмент каменного сосуда с рельефным изображением 2 человеческих фигур, стоящих с поднятыми руками и расставленными ногами (предположительно в ритуальном танце) по бокам от черепахоподобного существа; известняковая пластина с вырезанным рисунком трёх бегущих людей. В доме 6 (уровень III), наряду с обычными для жилищ Н.-Ч. находками, обнаружены: каменные, костяные и роговые инструменты для изготовления скульптур и, вероятно, др. изделий; обломки известняка; модель столба Г-образной формы; неск. маленьких каменных антропо- и зооморфных скульптур, в т. ч. изображения человеческих голов и маски.

Среди кремнёвых изделий преобладают лезвия-вкладыши; черешковые («библосские») и овальные наконечники стрел имеют аналогии на памятниках докерамич. неолита с территории Сев. Сирии; характерны также скребки, свёрла, долота. Из камня (известняк, базальт, мрамор, стеатит) делали плитки, песты, ступы, тёрочки, «утюжки» с поперечным желобком, сосуды, «камни для пращи», бусы. С уровня III появляются «булавы». На уровнях IV и V найдено 44 шлифованных топора. Есть костяные проколки, костяные и роговые рукояти, «крылатая» бусина из самородной меди. В основе хозяйства охота (газель, зубр, кабан, олень, лань, дикий осёл и др.) и собирательство (фисташки, миндаль, виноград и др.). Есть свидетельства раннего земледелия (пшеница-двузернянка, чечевица, горох, вика), разведения коз и овец.

Материалы Н.-Ч. и др. памятников в верховьях Евфрата (напр., Бирис-Мезарлыгы, Сёгют-Тарласы) и Тигра ([Халан-Чем», \[Немрик\]\(#\)](#) и др.) свидетельствуют о переходе к оседлому образу жизни, появлении элементов производящей экономики, [«революции символов»](#) на основе местных эппалеолитич. традиций независимо от левантийского региона. Ок. 8000 до н. э. эти традиции прерываются, но их отдельные черты прослежены в материалах некоторых поселений эпохи керамич. неолита, напр. Саби-Абьяд (Сев. Сирия, 7-е тыс. до н. э.), [Чатал-Хюк», в культурах \[Халаф\]\(#\), \[Самарра\]\(#\), \[Убейд\]\(#\)](#).

Литература

Лит.: Hauptmann H. Ein Kultgebäude in NevalıÇori // Between the rivers and over the mountains. Roma, 1993;idem. The Urfa region // Neolithic in Turkey: the cradle of civilization. İst., 1999. Vol. 1; Aurenche O., Kozłowski S. K. La

naissance du Néolithique au Proche Orient ou, Le paradis perdu. P., 1999; Корниенко Т. В. Первые храмы Месопотамии. СПб., 2006; Vor 12.000 Jahren in Anatolien. Die ältesten Monumente der Menschheit. Karlsruhe, 2007; Türkiye'de Neolitik dönem. Yeni kazılar, yeni bulgular. İst., 2007–2008. Vol. 1–2.