

НЕАПОЛЬ СКИФСКИЙ

Авторы: Ю. П. Зайцев

НЕАПОЛЬ СКИФСКИЙ, древний город-крепость в центр. части Крыма. Под назв. «царская крепость Неаполис» упомянут в «Географии» [Страбона](#) и в декрете в честь Диофанта ([Херсонес](#)). Отождествление с городищем Керменчик (в юго-вост. части совр. г. Симферополь) предложено сразу же после первых исследований в 1827 и поддержано большинством учёных, хотя остаётся предметом дискуссий. Первые раскопки И. П. Бларамберга в 1827, швейц. путешественника Ф. Дюбуа де Монперё в 1834, А. С. [Уварова](#) в 1853; работы на некрополе с 1870-х гг. поставлены под контроль Таврич. учёной архивной комиссией в 1887. Позднее проводились раскопки Н. И. [Веселовского](#) в 1889, Н. Л. Эрнста в 1926–27, отрядом (нач. А. Н. Карасёв) Тавро-скифской экспедиции (нач. П. Н. Шульц) в 1945–50, 1954–59, экспедициями ГИМ и МГУ под общим руководством И. В. Яценко в 1960–64, Ин-том археологии АН УССР (затем Нац. АН Украины) под рук. О. А. Махневой в 1978–88, А. Е. Пуздровского в 1989–90, Ю. П. Зайцева в 1992–93, 1999, 2003–06.



Неаполь Скифский: 1 – надгробная надпись Аргота; 2 – реконструкция мегарона, главного здания Южного дворца; 3 – известняковый рельеф с изображением всадника, найденный в 1827 (состав...

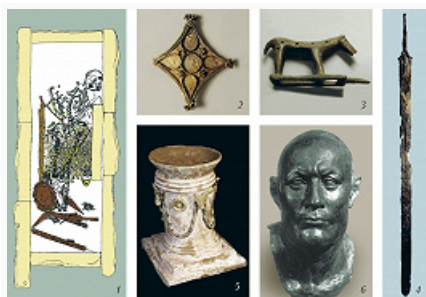
Городище Керменчик (крупнейшее и наиболее изученное в Сев.

Причерноморье, если не считать античных городов) расположено на скальном массиве внутр. гряды Крымских гор; в плане – равносторонний треугольник, пл. ок. 20 га, его основание с юга ограничено остатками стены (за ней – обширный «пригород»), на востоке – неприступным обрывом в долину р. Салгир. С запада и востока от городища – остатки древних гидротехнич. сооружений и некрополи, Битакский некрополь – на противоположном (правом) берегу Салгира. Фиксируются и следы древних дорог. Всего изучено ок. 2,6 га на городище, 1,2 га на пригороде, более 200 могил – на Восточном и десятки могил – на Зап. некрополе. На основе синхронизации стратиграфич. колонок Ю. П. Зайцевым выделены 6 горизонтов (периодов), каждый из которых имеет до 4 подразделений.

Период F – селище (кон. 4 – нач. 3 вв. до н. э.) [кизил-кобинской культуры](#) на территории сев. части городища, возведённого позднее. Ныне с Н. С. не связывают.

В период E (2-я четв. 2 в. – 135/133 до н. э.) обживаются некоторые участки на территории городища; в период E2 (145/141–135/133) на юге строится оборонит. стена, мегарон и связанный с ним комплекс, которые вскоре гибнут в пожаре.

В период D (135/133–112/108 до н. э.) возник ограждённый Южный дворец, включающий существенно перестроенный мегарон (вероятно, 2-этажный) с фресками, известняковыми и мраморными статуями, терракотовыми алтарями и статуэтками в нишах; бассейн (предположительно ритуальный) с цветными изображениями краской на дне; др. постройки; монументальный юж. фасад. Южнее – мавзолей (судя по надгробной греч. надписи, построен в честь царя Аргота) и алтарь; между ними – проход к центр. воротам с



Мавзолей в Неаполе Скифском, предположительно царя Скилура: 1 – план основного захоронения; 2 – золотая брошь из основного захоронения; 3, 4 – бронзовая брошь и железный меч из погребения
Фото Ю. П. Зайцева

башней и монументальным мавзолеем (предположительно царя Скилура). В мавзолее Скилура найдено осн. захоронение в каменной гробнице и более 70 погребений членов семьи или приближённых; среди находок – предметы из золота, оружие. Оборонит. стена в этот период перестраивается, появляются башни, бастионы. Среди находок – архит. детали, фрагменты каменных и бронзовых скульптур, греч. надписи, много импортных керамич. изделий. К этому времени относятся и древнейшие могилы на некрополях – склепы (катакомбы). Расцвет Н. С. связывают с деятельностью Скилура, преемника Аргота, разгром – с поражением Палака (сына Скилура) и его союзника, царя ревксинов (роксолан) Тасия, от Диофанта, полководца *Mumpridama VI* Евпатора.

В период С (рубеж 2/1 вв. до н. э. – сер. 1 в. н. э.) территория городища имела довольно плотную «кустовую» застройку, широко распространяются мегароны. Дворец частично восстанавливается, но

потом приходит в запустение. Отмечен локальный ремонт укреплений, но появляются и пристройки к ним с напольной стороны. Склепы – более обширные, в некоторых – до 30 погребений. Сохраняется преемственность с культурой предшествующего времени, хотя зафиксировано 3 слоя пожаров и разрушений.

В период В (2-я пол. 1 – 3-я четв. 2 вв.) ремонтируется фортификация; хозяйств. ямы и *золиники* (под одним из них – остатки святилища «Трёх менгиров») являются осн. типами сооружений; 2 постройки типа мегарон (с фресками, граффити) и др., связанные с ними, объединяют в Северный дворец. Появляются погребения на городище (в т. ч. элитные у быв. Южного дворца). На некрополях распространяются могилы с подбоями (появляются в конце периода С). Комплекс городища этого времени интерпретируют как центр-зимник скотоводч. населения, что объясняют распространением иного типа хозяйства и «сарматизацией» населения.

Период А (4-я четв. 2 – 2-я четв. 3 вв.) соответствует крупному хаотично застроенному неукреплённому поселению. Отмечается упадок в строительстве и др. сторонах материальной культуры. Хозяйство основано на земледелии (в т. ч. виноградарство, садоводство) и животноводстве. Появляются склепы, вырубленные в скале, с примитивными рельефами, росписями. В Северном дворце строят ещё один мегарон (предполагают, что предгорья Крыма в это время контролировало *Боспорское государство*, тогда здесь могла быть резиденция наместника). Период А2 отражает тотальный разгром, который ранее датировали 250-ми гг. и приписывали *готам*. Ныне его относят к более раннему времени и связывают с походом боспорян (218) или экспансией *алан* (ок. 225 или между 230 и 240).

Н. С. традиционно рассматривают как центр государства *скифов*, переместившийся в Крым (см. также *Скифская археологическая культура*), но предлагаются и др. интерпретации Н. С., напр. как политич. центра нескольких разных объединений, связанных с контролем над торговыми путями Сев. Причерноморья.

Литература

Лит.: Высотская Т. Н. Неаполь – столица государства поздних скифов. К., 1979; Сымонович Э. А. Население столицы позднескифского царства. К., 1983; Колтухов С. Г. Укрепления Крымской Скифии. Симферополь, 1999; Зайцев Ю. П. Неаполь скифский (II в. до н. э. – III в. н. э.). Симферополь, 2003; У Понта Евксинского.

Симферополь, 2004; Древняя Таврика. Симферополь, 2007; Пуздровский А. Е. Крымская Скифия, II в. до н. э. – III в. н. э. Погребальные памятники. Симферополь, 2007.