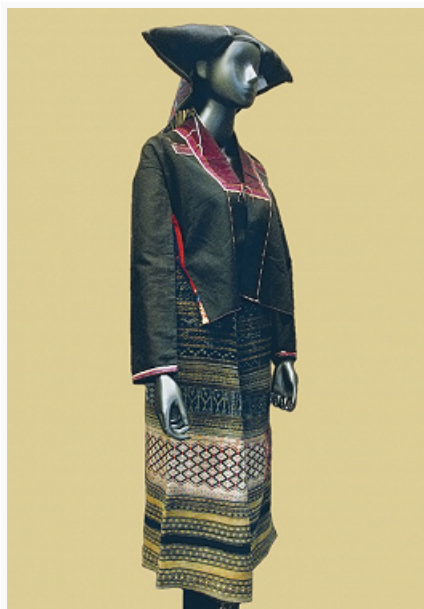


# ЛИ

Авторы: С. А. Комиссаров, А. М. Решетов

ЛИ (кит.: устар. — лэй, лои, самоназвания — лай, lai, hlai, букв. — горцы), народ в Юго-Вост. Китае, коренное население о. Хайнань. Живут в горных районах Учжишань в центр. и юж. частях острова (автономные уезды: Байша-Лиский, Чанцзян-Лиский, Лэдун-Лиский и Линшун-Лиский, Цюнчжун-Ли-Мяоский и Баотин-Ли-Мяоский; города Тунши, Санья). Численность 1,2 млн. чел. (2000, перепись). Языки ли (собственно ли и цзямао) относятся к [тай-кадайским языкам](#). Письменность с 1957 на лат. графич. основе. Распространён также кит. яз. Лит. язык на основе лаухутского диалекта яз. ли. Сохраняются традиц. верования, распространены даосизм и христианство, буддизм.



Ли. Женский костюм. Музей провинции Хайнань (Хайкоу).

Предки ли (боюэ, лоуэ, ли, мань) жили на материке; согласно данным глоттохронологии и популяционной генетики, ранее других (не позднее кон. 4-го тыс. до н. э.) отделились от тай-кадайской общности.

Генетически также близки [гаошань](#) о. Тайвань. Традиц. культура типична для народов Вост. [Азии](#). Делятся на группы: ха (кит. сяо, ся), хэй, или гэй (кит. ци); лай, или хлай (кит. бэньди); тхай, или камау, кывоу (кит. цзямао); мойфау (кит. мэйфу). Занимались поливным пашенным земледелием (рис, корнеплоды и клубнеплоды, кукуруза и др.), животноводством, (буйволы, зебу, свиньи), рыболовством, охотой (до сер. 20 в. применяли лук с отравленными стрелами), в горах — подсечно-огневым земледелием и собирательством. Характерны малое потребление овощей, жевание бетеля у женщин. Существовали территориальные группы (ком, кит. дун), а также общины (вэнь мао, кит. хэму — общее поле), объединявшие 20–30 родственных семей во главе с наследств. старейшиной, совместно владевшие землёй, скотом и орудиями труда. Счёт родства

патрилинейный. Система терминов родства отличается от остальных тай-

кадайских систем наличием архаичного бифуркативно-линейного типа с преобладанием взаимной терминологии, связывающей старших родственников восходящих поколений с младшими родственниками нисходящих поколений; сиблинги делятся по относит. возрасту и по полу. Молодёжь сохраняла свободу добрачного общения (пробный брак). По достижении девушкой брачного возраста для неё строилось лёгкое врем. жилище (прункау), где она встречалась с молодыми людьми. С рождением ребёнка она переселялась в дом мужа. В экономически развитых регионах брак заключался только с согласия родителей, практиковался брачный выкуп. Традиц. жилище свайное с низкой крышей, стены из плетёного бамбука. Одежда — у мужчин туникообразная куртка (веен), штаны, иногда набедренная повязка или двойной фартук, у женщин — короткая кофта, сшитая или несшитая юбка (лиин), с узорным тканём и вышивкой, серебряные ручные и ножные браслеты, массивные серьги, вытягивавшие мочку уха. Головной убор — тюрбан или накидка. Практикуется татуировка (для женщин характерен рисунок в виде звезды, поэтому мн. группы назывались по количеству звёзд в татуировке: 3-

звёздные, 4-звёздные и т. п.). Традиц. культы – вера в духов, тотемных животных (главное – дракон лонг); культ предков, знахарство; практиковались гадания (на камушках, яйцах, куриных костях), жертвоприношения.

Фольклор – песни, танцы, сказки, мифы. Новый год – в январе.

## Литература

Лит.: Odaka K. Economic organization of the Li tribes of Hainan Island. New Haven, 1950; Итс Р. Ф. Ли // Народы Восточной Азии. М.; Л., 1965. С. 473–479; Stübel H. Die Li-Stämme der Insel Hainan. Taipei, 1976; Благонравова Ю. Л. Язык хайнаньских ли. М., 1999.