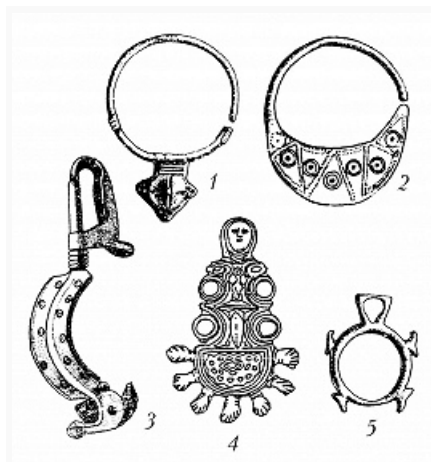


# КОМАН КУЛЬТУРА

Авторы: И. О. Гавритухин



Коман культура: серьги или височные подвески (1–2), подвязная (3) и пальчатая (4) фибулы, колесовидная подвеска (5). (Составлено И. О. Гавритухиным.)

КОМАН КУЛЬТУРА (Комани, Коман – Круйа; алб. Komani, нем. Komani-Kultur), археологич. культура раннего Средневековья на западе Балкан. Оsn. памятники сосредоточены на севере совр. Албании, известны от юга Далмации и Черногории до сев. побережья Охридского оз. и о. Корфу. Названа по дер. Комани на севере Албании, близ которой расположен один из первых обследованных могильников Калая-Далмачес. Выделяется по могильникам, известным с кон. 19 в. Труположения (есть коллективные) вытянутые на спине, головой чаще на запад, руки иногда согнуты; в грунтовых ямах, нередко с каменной обкладкой стен, перекрытием из плит. Характерен набор украшений из цветных металлов (рис.). Серьги и височные подвески византийских и широко распространенных на юго-востоке Европы типов. Фибулы: литые подвязные широкопластинчатые местной серии, круглые броши, в т. ч. византийские, пальчатые балкано-дунайских типов. Гривны, бусы, браслеты, перстни. Литые подвески: дуговидные ажурные разделители; колесовидные и др. «амулеты», в т. ч. с выступами, усложнённых форм и т. д.; аналоги ряда типов есть в салтово-маяцкой культуре,

у аланов Сев. Кавказа и в связанных с ними культурах. Пряжки визант. круга и несложных форм, детали ремённых гарнитуров. Найдены железные наконечники стрел и копий, боевые топоры, кресала, ножи и др.; керамич. горшки и кувшины, стеклянные сосуды. Наиболее выразительные вещи датируются 7 и 8–9 вв., но ряд находок (в т. ч. мечи) и комплексов на тех же могильниках позволяют датировать памятники шире; при этом вопрос, насколько расширительно это позволяет понимать К. к., остаётся открытым. Соотношение К. к. с известными в той же зоне материалами поселений и с «кладами» из Врапа и Эрзек, датируемыми нач. 8 в. (кон. 7 в.?), неясно. Феномен К. к. объясняют: сохранением и переселением из др. районов полиэтничного романизированного населения Рим. империи, оторванность которого от Византии и др. политич. центров обусловила специфику культуры; тем, что К. к. является этапом в истории особой локальной группы романизированного (но сохранившего язык) иллирийского населения, ставшей основой [албанцев](#); переселением нового населения («красных» хорватов или др.); переселением компактной группы, оказавшей влияние на местное население, и т. д.

## Литература

Лит.: Горюнов Е. А., Казанский М. М. О происхождении широкопластинчатых фибул // Краткие сообщения Института археологии. М., 1978. Вып. 155; Anamali S., Spahiu H. Stoli Arbërore. Tiranë, 1988; Чаусидис Н. Накит «Комани»-культуре, његова иконографи, симболика и обредно-магиски характер // Гласник Одјељења умјетности.

Црногорска академија наука и умјетности. Подгорица, 1992. Кн. 11; Nallbani E. Quelques objets parmi les plus anciens de la culture «Komani» // De l'Âge du fer au haut Moyen Âge. Archéologique funéraire, princes et élites guerrières. [P.], 2006; Јанковић Ђ. Српско Поморје од 7. до 10 ст. Београд, 2007.