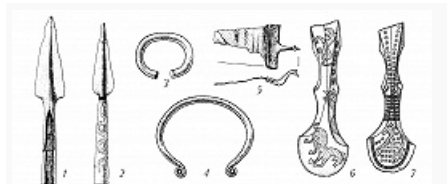


КОЛХИДСКАЯ КУЛЬТУРА

Авторы: А. Ю. Скаков



Колхидская культура. Находки из Анухвы (бзыбская колхидская культура): 1, 2 – наконечники копий; 3, 4 – украшения; 5 – пряжка; 6, 7 – топоры с гравированным орнаментом. Бронза (по Я. В. Доманскому). ...

КОЛХИДСКАЯ КУЛЬТУРА, археологич. культура позднего бронзового – раннего железного веков в Зап. Закавказье (территория совр. Зап. Грузии, Абхазии, северо-востока Турции, района г. Сочи Краснодарского края России). Первые находки в 1879–81, раскопки с 1920-х гг.; материалы первоначально отнесены к [кобанской культуре](#), термин «К. к.» предложен Б. А. [Куфтиным](#) в 1940-х гг. В совр. исследованиях К. к. часто рассматривают в рамках кобано-колхидской культурно-историч. общности, выделяя бзыбскую К. к., ингури-рионскую К. к., лечхумо-имеретинскую К. к. и др. Формирование К. к., как и кобанской, носило полицентричный характер, при тесном взаимодействии очамчирской культуры среднего бронзового века, связанной с ней [дольменной культуры](#) Абхазии и др. К. к. формировалась в 10–9 вв. до н. э.; переживала расцвет во 2-й пол. 8 – 1-й пол. 7 вв. до н. э. Носители К. к. ([колхи](#) и др.) приняли участие

в походах [куммерийцев](#) и [скифов](#), прошедших через Зап. Закавказье, следствием чего стал период «кризиса» К. к. (2-я пол. 7 – 1-я пол. 6 вв. до н. э.). В дальнейшем формируются позднеколхидские культуры: бзыбская позднеколхидская (существовала до нач. 3 в. до н. э.) и культура Колхидского царства (см. [Колхида](#)), существовавшая до финала эллинизма.

Поселения: в Центр. Колхиде – «жилые холмы», окружённые рвами, срубные постройки, с 7–6 вв. до н. э. поселения гор. типа; на территории Абхазии – турлучные наземные дома и полуземлянки; в горах известна террасная планировка. Остатки рудных разработок, железоделательные мастерские с горнами, мастерские по изготовлению каменных бус. В лечхумо-имеретинской К. к. особенно многочисленны клады ([Кеишарские клады](#) и др.), являвшиеся, вероятно, в осн. ритуальными комплексами; погребения неизвестны. В ингури-рионской К. к. для раннего этапа известны только клады, с 9 в. до н. э. появляются могильники: индивидуальные трупосожжения на стороне с захоронением в небольших ямах и коллективные вторичные захоронения в ямах. В бзыбской К. к. – вытянутые или скорченные трупоположения, головой на запад, или вторичные (иногда в урнах); клады очень редки. В бзыбской позднеколхидской культуре нет вторичных захоронений, доминируют вытянутые на спине трупоположения, разнообразно ориентированные. В культуре Колхидского царства известны скорченные трупоположения головой на восток и север, [кувшинные погребения](#) ([Вани](#), [Даблагоми](#) и др.). Характерны керамич. кружки с зооморфной ручкой, кубки, двуручные вазы, бадьевидные сосуды, горшки, корчаги, украшенные желобчатым и лунчатым узором, фестонами и шевронами, гребенчатым штампом, валиками с вдавлениями, каннелюрами. У поздних сосудов каннелюры уже, характерны кубки на высокой ножке-поддоне, кувшинчики со сливом, пифосы, орнамент в виде волны. В приморских поселениях многочисленна текстильная керамика в виде ванночек, часто встречаются глиняные столбики (предположительно на них устанавливались ванночки с целью выпаривания соли), грузила. Бронзовые топоры с клиновидным или

молоточковидным обухом и прямым корпусом, копья, гривны с закрученными концами и др.; появление железных изделий относится к 9 в., массовое распространение – к 8 в. до н. э. Для бзыбской К. к. показательны орнаментиров. топоры, кинжалы с серповидным навершием, массивные полые с заполнением и широкие манжетовидные браслеты, конич. бляшки, пряжки со скульптурными зооморфными головками или полуовальные и круглые с инкрустацией. Для бзыбской позднеколхидской культуры – фибулы с орнаментиров. пластинчатым расширением на дужке, «эгретки» (украшения головного убора), булавки с ажурным навершием, пластинчатые браслеты. Для ингури-рионской К. к. – сегментовидные орудия, мотыги, бронзовые и железные кинжалы с плоской фигурной рамочной рукоятью, кинжаловидные привески с зооморфными головками, рубчатые браслеты и гривны, гривны с расплюснутыми и орнаментиров. концами, рельефные бляшки в виде лежащего хищника. С культурой Колхидского царства связан расцвет ювелирного ремесла.

Литература

Лит.: Куфтин Б. А. Материалы к археологии Колхиды. Тб., 1949–1950. Т. 1–2; Коридзе Д. Л. К истории колхской культуры. Тб., 1965 (на груз. яз.); Лордкипанидзе Г. А. Колхида в VI–II вв. до н. э. Тб., 1978; Воронов Ю. Н. О хронологических связях киммерийско-скифской и колхидской культур // Скифия и Кавказ. К., 1980; Микеладзе Т. К. К археологии Колхиды (эпоха средней и поздней бронзы – раннего железа). Тб., 1990; Скаков А. Ю. К изучению хронологии колхидской культуры // Российская археология. 2005. № 3; он же. Погребальные памятники Бзыбской Абхазии X–VII вв. до н. э. // Там же. 2008. № 1.