

# ГО́ЧЕВО

Авторы: А. В. Кашкин

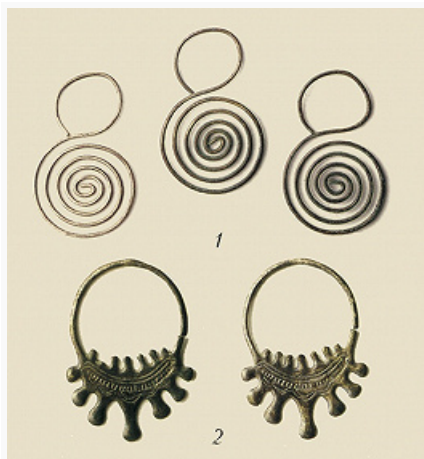
ГО́ЧЕВО, комплекс археологич. памятников на р. Псёл у с. Гочево (Беловский р-н Курской обл., Россия).

Включает 2 городища, селища, курганный (в нач. 20 в. насчитывал ок. 3600 насыпей) и грунтовые могильники.

Раскопки Д. Я. [Самокусова](#) (1909), П. С. Рыкова (1912), В. С. Львовича (1913), В. Н. Глазова (1913 и 1915), Б. А. [Рыбакова](#) (1937 и 1939), Н. А. Тихомирова (1986–87), В. М. Горюновой, О. А. Щегловой (1987–1988), Г. Ю.

Стародубцева (1994–2005). Материалы с неолита, наиболее важные результаты дали исследования памятников 1-го – нач. 2-го тыс.

При раскопках группы поселений 2–4 вв. получены выразительные комплексы, характеризующие появившееся здесь население, которое продолжало традиции [зарубинецкой культуры](#), развивавшиеся в рамках [киевской культуры](#). Прослежено и продвижение сюда ко 2-й пол. 4 в. носителей [черняховской культуры](#). Памятники новых поселенцев (5/6–8 вв.) представлены небольшими посёлками [колочинской культуры](#) и типа [Волынцево](#).



Гочево. Височные кольца из могильника: 1 – спиральные (11–12 вв.); 2 – семилучевые (10–11 вв.). Серебро. Эрмитаж (С.-Петербург).

Вновь микрорегион становится плотно заселённым с 9 в. Городище 1 («Крутой курган», есть материалы раннего железного века) состоит из двух укреплённых площадок. В 9 в. на нём и рядом (селище-посад) возникает поселение [роменской культуры](#). В нач. 11 в. созданы мощные оборонительные сооружения (сохранился вал выс. до 7 м). Изучены остатки наземных срубных домов, зерновые ямы и др. На расположенном рядом городище 2 («Царский дворец») преобладают материалы др.-рус. времени, возможно, здесь был детинец. На могильнике к западу от городищ раскопано ок. 650 курганов с трупосожжениями и в осн. трупоположениями на горизонте и в ямах (в т. ч. с оружием и др. предметами, принадлежавшими дружинникам). В женских погребениях – украшения, связанные с традициями [северян](#), [радимичей](#), возможно, [дреговичей](#), а также финно-угров. Курганы насыпали до кон. 12 в., известен и грунтовой некрополь с погребениями по христианскому обряду. Некоторыми исследователями комплекс 11–13 вв. отождествляется с летописным г. Римов. В сер. 13 в. город был взят монголо-татарами,

возможно, жизнь здесь продолжалась и несколько позднее.

## Литература

Лит.: Археологическая карта России. Курская область. М., 1998. Ч. 1; Щеглова О. А. Микрорегион верхнего Псла от рубежа эр до рубежа тысячелетий // Культурные трансформации и взаимовлияния в Днепровском регионе на исходе римского времени и в раннем средневековье. СПб., 2004.