



ПАЙКЭНД

Авторы: А. И. Торгоев, А. В. Омельченко

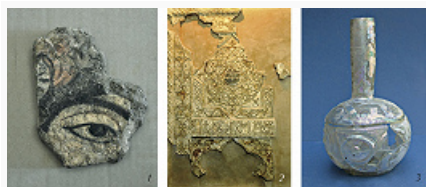
ПАЙКЭНД, древний город в [Согде](#), в Бухарском оазисе. Согласно «Истории Бухары» Наршахи (сер. 10 в.), П. – древнее Бухары и хорошо укреплен, за что получил назв. Медный. Согласно иран. эпосу «Шах-намэ», храм в П. был возведён Феридуном, легендарным царём Арианы и Турана. По [Бируни](#), на праздник Нак-х-Агам (осенью) в П. собирались зороастрийские жрецы-маги. В 706, после долгого сопротивления, захвачен араб. наместником [Хорасана](#) Кутайбой (Кутейбой) ибн Муслимом, получившим в П. необычайно богатую добычу. Неоднократно упоминается в араб. источниках как «город купцов».

С П. отождествляется городище Шахри-хайбар («разрушенный город») близ совр. кишлака Пайкенд (Каракульский р-н Бухарской обл., Узбекистан), в низовьях рек Зеравшан и Кашкадарья, в 40 км к юго-западу от Бухары. Первые раскопки в 1914 (Л. А. Зимин), в 1939 – М. М. [Дьяконова](#) (в составе экспедиции А. Ю. [Якубовского](#)), в 1940 – В. Н. Кесаева, в 1956 – Г. В. Шишкиной и С. Н. Юренева (некрополь и замок Бад-Асия). С 1981 работает экспедиция [Эрмитажа](#) (до 2006 нач. Г. Л. Семенов, в 2007–10 – А. И. Торгоев, с 2011 – А. В. Омельченко) и Ин-та археологии АН Узбекистана (нач. А. Р. Мухамеджанов до 1991, затем Д. К. Мирзаахмедов). В 1983–85 исследования также проводил А. И. Наймарк, в 2010–12 – экспедиция АН Узбекистана и [Лувра](#) (Ш. Т. Адылов и Р. Ранте). Городище состоит из цитадели, двух шахристанов, пригорода. Спорадически заселялось с раннего бронзового века (заманбабинская культура).

Квадратная в плане цитадель занимает сев.-вост. угол городища. Ядром крепости с кон. 4 – 3 вв. до н. э. был зороастрийский храмовый комплекс, включавший 2 связанных обводными коридорами святилища и дворы перед ними. В кон. 3 – нач. 4 вв. н. э. П. попадает под власть [Сасанидов](#). Цитадель усиливается и достигает пл. 1 га; внутри периметра стен строятся казармы. В 2 помещениях обнаружены остатки настенной живописи 5–6 вв. В слое пожара нач. 8 в., связанного с араб. завоеванием, найдены клад оружия и доспехов и клад из 62 серебряных монет правителя Бухарского Согда, буллы с оттисками печатей и др. После араб. завоевания был построен дворец с приёмным залом, обширным двором и айваном. Также изучалась соборная мечеть 10–11 вв. с минаретом (диаметр 10,6 м) из сырцового кирпича и колоннами из обожжённого кирпича (согласно письм. источникам, она имела красивейший в Ср. Азии михраб).

Шахристан I (пл. 11 га) в 6 в. был окружён стеной из сырцового кирпича на пахсовом фундаменте; в юго-зап. углу исследована трапециевидная башня. Стены усиливались не менее 5 раз, в 9–10 вв. их толщина достигала 10 м. Близ цитадели обнаружены монеты и керамика 5 в., исследовались дома 5–8 вв., печи стеклодувов 10–11 вв. В нижних слоях др. участков найдены керамика, монеты, терракота, металлич. украшения 6 – сер. 7 вв. Исследован жилой квартал кон. 7 – 3-й четв. 8 вв., состоящий из 3–6-комнатных одноэтажных домов. Интерьер одного из залов был украшен рельефным штампованным глиняным фризом с орнаментом (растительные и геометрич. мотивы, типичные для Согда). В 9 в. здесь формируется старая гор. часть с очень узкими улицами, дома делятся на более мелкие; исследовались печи для произ-ва керамики, в т. ч. с зелёной поливой. Для 10 – 1-й пол. 11 вв. прослежены прямоугольные кварталы с Т-образными перекрёстками, на одном из них изучался колодец из

обожжённого кирпича.



2 БРЭ, т. 25

Фото А. В. Омельченко

Стены шахристана II (9 га) пристроены к зап. стене шахристана I в 6 в.; сохранилось 10 прямоугольных 2-этажных башен с бойницами.

Исследовались в осн. слои кон. 10 – 1-й пол 11 вв., в т. ч. 15

многокомнатных домов (в двух – помещения с резными раскрашенными панно из алебаstra). Изучалась печь для произ-ва керамики с зелёной поливой. Среди находок: клад форм для произ-ва штампованной керамики, формы для литья бронзовых изделий, инструменты, земледельч. орудия, много монет. Перед воротами располагалась базарная площадь, улица с

ливневой канализацией из обожжённого кирпича, торговые ряды, в т. ч. 14 лавок, 3 «приёмные лекарей» с многочисл. стеклянными аламбиками (кровососными банками). В аптеке кон. 8 в. найдены аламбики, бронзовая чашечка с воском, остракон – направление на приём к врачу с датой «суббота, 30 июня 790». При базаре находился караван-сарай (длина более 100 м). В 10 в. к его внешнему фасаду пристроены многочисл. жилые помещения, мастерские керамистов, 2 небольшие мечети (в михрабе одной из них – раскрашенное резное панно из алебаstra).

К востоку от цитадели с 9 в. располагались рабаты – караван-сарай с узкими помещениями по периметру большого квадратного двора, которые могли быть и казармами для газиев (борцов за веру), охранявших П. от кочевников и внутр. порядок. Между рабатами находился мусульм. некрополь, ближе к цитадели – квартал керамистов. В 5–7 км к северо-востоку от цитадели, близ замка Бад-Асия (9–10 вв.), был некрополь домусульманского П. (сохр. ок. 30 наусов). В 0,5 км к северо-западу от Бад-Асия – селище Бакибун 9–11 вв. Жизнь в П. прекратилась в связи с изменением водного режима к сер. 11 в.

П. является одним из наиболее полно исследованных памятников Согда 4–11 в. С 1999 Эрмитаж публикует ежегодные отчёты о раскопках в П. [Материалы Бухарской Археологической экспедиции. В вып. 11 (2011) – полная библиография о П.]. Городище и часть раскопов открыты для осмотра. Работает музей.

Литература

Лит.: Городище Пайкенд. Таш., 1988; Семенов Г. Л. Согдийская фортификация V–VIII вв. СПб., 1996; он же. Медный город // Из истории культурного наследия Бухары. Бухара, 2002. Вып. 8; Semenov G. Excavation at Paikend // The art and archaeology of Ancient Persia. L., 1998; Омельченко А. В. Цитадель Пайкенда в III–V вв. // Российская археология. 2013. № 2.