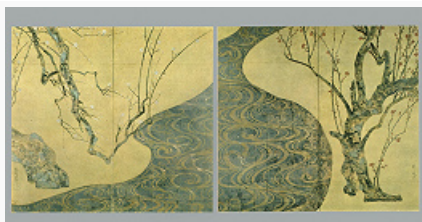


# ОГАТА КОРИН

Авторы: О. В. Чернова

ОГАТА Корин (Итинодзё Корэтоми) (1658, Киото – 2.6.1716, там же), япон. живописец, каллиграф, мастер художественного лака, керамист. Работал в Киото. Получил хорошее образование, знал классич. поэзию, разбирался в иск-ве [но](#). Учился у своего отца, известного каллиграфа и живописца Огаты Сокэна (1621–1687), возглавлявшего фамильную мастерскую-магазин по изготовлению кимоно, позднее у Ямамото Сокэна, художника школы [Кано](#). Развивал традиции художников Таварая Сотацу, Хонами Коэцу. Получил поч. титул хоккё (высшая форма признания художника в ср.-век. Японии). Работал в жанре «цветы-птицы», «люди». Глава школы декоративно-прикладного иск-ва Римпа (т. н. школы Сотацу – Корина). Живописным произведениям О. присущи крупные масштабы изображения, орнаментализм, лёгкая манера письма, каллиграфичность, сочетание объёмности и пространственности с плоскостностью. У О. появляется интерес к внешней форме предмета. Сохранилось много его рисунков с натуры, некоторые наброски использовались в ходе работы над ширмой «Павлины и мальвы» (коллекция Хинохара, Токио). Важное значение в формировании его собств. стиля имело обращение к традиц. ремёслам (роспись на керамике, веерах, кимоно, создание лаковых шкатулок).



Огата Корин. «Красное и белое дерево сливы». Роспись ширмы. 1710-е гг. Художественный музей (Атами, Япония).

В творчестве О. можно выделить 3 периода. К раннему этапу (1697–1703) относятся свиток «Хотэй, играющий в мяч» (Музей искусств Идэмицу, Токио) и парные ширмы «Ирисы» (Худож. музей Нэдзу, Токио) – признанный шедевр художника. В своих работах О. сосредотачивается на разработке нескольких сюжетных мотивов, их повторении (ирисы, слива, бамбук, волна и др.). Изображения ириса встречаются и в свитке «Яцухаси» (Нац. музей, Токио), в росписи на круглом веере (Музей Хатакэяма, Токио), в украшении лаковой шкатулки «Ирисы» (Нац. музей, Токио). В «Ирисах» О. отказывается от изображения водного потока и мостика яцухаси, неизменных мотивов, отсылающих к сцене из [«Исэ-моногатари»](#), когда во время путешествия по пров. Микава поэт Аривару Нарихира останавливается с друзьями у ручья с ирисами. Тем самым одна деталь создаёт сложный смысловой и ассоциативный ряд, подводящий к эмоциональному переживанию известной сцены. Важную роль играет ритм пятен и линий: О. пишет ирисы как каллиграф, обращается с цветом так же, как с тушью. Второй период, переходный (1704–10), ознаменовался переездом из Киото в Эдо. К этому времени относятся свиток с азалиями (Музей Хатакэяма, Токио), роспись кимоно «Фуюки косодэ» (Нац. музей, Токио); в ширме «Волны» (Метрополитен-музей, Нью-Йорк) появляется несвойственная мастеру экспрессия, гл. элементом выразительности становится использование тушевой линии. Мода в Эдо на произведения школы Кано, возможно, предопределила особенности работ О. этого времени. Поздний этап (1710–16) оказался самым плодотворным. О. вновь обращается к творчеству Таварая Сотацу [сохр. копии О. с ширм Сотацу – «Боги ветра и грома» (Нац. музей, Токио) и «Мацусима» (Худож. музей, Бостон)]. К этому времени относятся и ширмы «Красное и белое дерево сливы» (Худож. музей, Атами), где художник пытается соединить живые формы и орнаментально организованную поверхность. Среди др. работ О.: свитки

«Портрет Накамура Кураносукэ», «Азалия у ручья» (частное собрание), «Осенние цветы» (Худож. музей Яматанэ), «Любование ирисами» (Нац. музей, все – Токио); ширмы «Бамбук и слива» (собрание Кодзири, Канагава), «Осенние цветы и травы» (Музей Сантори, Токио); веера (с изображением поэта Аривары Нарихиры и др.); блюда, выполненные совм. с Огатай Кэндзаном, – с изображениями бамбука и каллиграфией, поэта Ши-тэ (оба – Худож. музей Фудзита, Осака), 6-угольное с изображением бога счастья Дзюро (Музей Окура Сюокан, Токио); шкатулки для письм. принадлежностей – «Восемь мостков», «Волны» (обе – Нац. музей, Токио), «Веера» (Музей Ямато бункан, Нара).

## Литература

Лит.: Тэйдан Тисава. Корин. Токио, 1957 (на япон. яз.); Танака Дж. Искусство Корины. Токио, 1959 (на япон. яз.); Randall D. Korin. N. Y., 1960; Глухарева О. Н. Огата Корин // Искусство Японии. М., 1965; Mizuo H. Edo painting: Sōtatsu and Kōrin. N. Y., 1972; Николаева Н. С. Огата Корин. «Красные и белые цветы сливы» // Сокровища искусства стран Азии и Африки. М., 1979. Вып. 3; она же. Декоративные росписи Японии 16–18 вв.: от Кано Эйтоку до Огата Корины. М., 1989; Exquisite visions: Rimpa paintings from Japan. (Cat.). Honolulu, 1980.