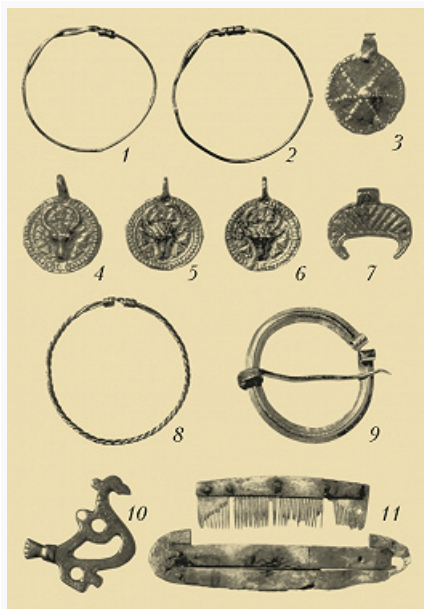


НЕФЁДЬЕВО

Авторы: Н. А. Макаров



Нефедьево I. Женские украшения из погребения сер. 11 в.: 1, 2 – височные кольца; 3–6 – подвески к ожерелью; 7 – подвеска-лунница; 8 – браслет; 9 – подковообразная з...

НЕФЁДЬЕВО, комплекс археологич. памятников на р. Иткла (Порозовица), у Волока Словенского, близ совр. дер. Нефедьево (Кирилловский р-н Вологодской обл., Россия). Включает 4 поселения с культурными слоями неолита, энеолита, раннего железного века, Средневековья и могильник. Открыт и изучался Н. А. [Макаровым](#) в 1982–89. Наиболее важен могильник Н. I (раскопки в 1983–1989). Есть участки культурного слоя мезолита, неолита ([ямочно-гребенчатой керамики культура](#)), энеолита ([волосовская культура](#)), бронзового и раннего железного веков (сетчатая, штрихованная, гладкостенная лепная керамика), погребения каменного века. Основные – 113 грунтовых погребений 11 – нач. 13 вв., с необычно богатым инвентарём (4300 находок). Ямные трупоположения; большинство в дощатых гробах, вытянуты на спине, ориентированы головами на восток. Есть парные захоронения мужчин и женщин. Для мужских погребений характерны железные ножи, топоры, шилья, кресала, наконечники стрел, в т. ч. с тупым бойком для пушной охоты, поясные пряжки; есть боевой топор с серебряной инкрустацией, кистень. Для женских – железные ножи, костяные гребни, «шиферные» пряслица, стеклянные бусы, металлич. височные кольца, шейные гривны, подковообразные застёжки («фибулы»), нагрудные и поясные подвески,

в т. ч. зооморфные, шумящие привески, браслеты, перстни. Исследована большая серия детских погребений, также сопровождавшихся инвентарём. Керамич. сосуды обычно ставили у ног погребённого; преобладает лепная керамика, есть др.-рус. круговая. В комплексах 1-й пол. 11 в. обнаружены подвески из [дирхемов](#) и украшения балтийского происхождения, в т. ч. застёжка с изображением голов драконов на концах (импорт с о. Готланд). В 23 погребениях 12 в. найдены металлич. кресты и образки, что свидетельствует о начале массовой христианизации. В кон. 12 – нач. 13 вв. число инвентаря в могилах резко сокращается. Анализ антропологич. материалов позволяет сделать заключение о сравнительно высокой ср. продолжительности жизни (42,5 года), высоком уровне здоровья, успешной адаптации палеопопуляции к местной среде. Н. I – наиболее полно исследованный ср.-век. погребальный памятник на востоке Белозерья, характеризующий культуру смешанного славяно-финского населения, осваивавшего в 11–13 вв. сев.-вост. окраины Руси. Он оставлен группой колонистов, контролировавшей Волок Словенский – крупнейший волоковой переход на Шекснинско-Сухонском водном пути, связывавшем бассейны верхнего течения Волги и Сев. Двины.

Литература

Лит.: Макаров Н. А. Население Русского Севера в XI–XIII вв. М., 1990; он же. Колонизация северных окраин

Древней Руси в XI– XIII вв. М., 1997; Макаров Н. А., Захаров С. Д., Бужилова А. П. Средневековое расселение на Белом озере. М., 2001; Суворов А. В. Древности Белозерья. Вологда, 2010.