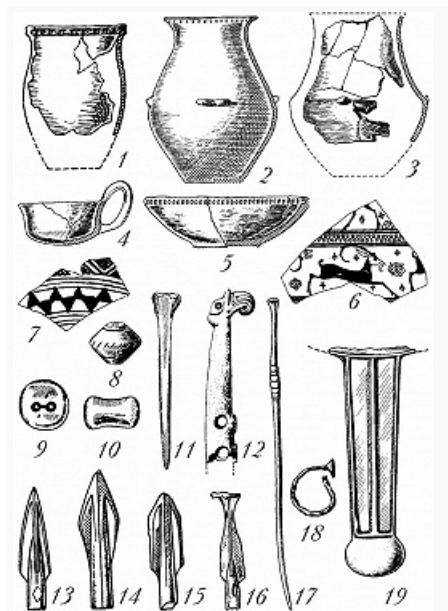


НЕМИРОВСКОЕ ГОРОДИЩЕ

Авторы: С. А. Скорый

НЕМИРОВСКОЕ ГОРОДИЩЕ, городище в 10 км от левого берега р. Юж. Буг, близ с. Сажки, в 4 км к юго-востоку от г. Немиров (центр р-на Винницкой обл. Украины). Местное назв. Большие Валы. Раскопки С. С. [Гамченко](#) в 1909, А. А. [Спицына](#) в 1910, А. П. [Смирнова](#) в 1941, М. И. [Артамонова](#) в 1946–48, А. А. Моруженко в 1966. В плане Н. г. округлое, пл. 100–110 га, имеется вал (выс. до 9 м, ширина в основании до 32 м) и ров. Северную ($\frac{2}{3}$ площади) и южную части делит р. Мирка. В сев. части Н. г., на мысу, образованном впадающими в реку глубокими оврагами, находится внутр. укрепление «Замчиско» (др. назв. – «Замчик»; пл. 12,5 га), имеющее с напольной стороны вал и ров, в сев. части – [зольник](#). Мощный культурный слой открыт лишь в пределах «Замчиско», в т. ч. [трипольской культуры](#), позднего этапа [чернолесской культуры](#), др.-рус. селища.



Немировское городище: лепные керамические горшок (1), корчаги (2–3), черпак (4), миска (5); фрагменты расписной греческой керамики (6–7); глиняные пряслице (8), "пуговица" (9), "катушка" (...)

Осн. материалы относятся к лесостепной [скифской археологической культуре](#) 1-й пол. 7–6 вв. до н. э. С ней связаны укрепления, округлые (диаметр до 6 м) землянки с центр. столбом и очагом, хозяйств. ямы, наземные сооружения. Лепные горшки в осн. баночной формы. Лощёные округлобокие и конич. миски, биконич. корчаги с отогнутым венчиком («типа Вилланова»), кубки, черпаки с петельчатыми ручками часто украшали каннелюрами в сочетании с пластич. орнаментом. Греч. амфоры, столовая, в т. ч. расписная родосско-ионийская керамика (чаши, скифосы, ойнохои). Керамич. пряслица, изделия в виде катушек и пуговиц. Костяные проколки, псалии, оформленные в [скифо-сибирском зверином стиле](#). Бронзовые наконечники стрел, ручка зеркала, серьги-заушницы, гвоздевидные булавки. Основа хозяйства – земледелие и животноводство. Важную роль играли обработка металла, керамич. производство. Н. г. – крупнейшее укреплённое поселение скифского времени в бассейне р. Юж. Буг, в материалах которого отразились тесные контакты с культурами [Гальштата](#), ранние торговые связи с греч. полисами Сев. Причерноморья.

Литература

Лит.: Артамонов М. И. Некоторые итоги пятилетних исследований Юго-Подольской археологической экспедиции // Краткие сообщения Института археологии АН УССР. 1955. Вып. 4; Моруженко А. А. Оборонні споруди Немирівського городища // Археологія. 1975. № 15; Вахтина М. Ю. Основные категории греческой импортной керамики из раскопок Немировского городища // Материалы по археологии, истории и этнографии Таврии. Симферополь, 1998. Вып. 6; Смирнова Г. И. Скифское поселение на Немировском городище: общие данные о памятнике // Там же; Kaşuba M., Smirnova G., Vakhtina M. Un secol de la inceputul

investigailor arheologice la cetatea Nemirov de pe Bugul de Sud (scurpe bilanțuri și noi obiective) // Revista
arheologică. 2010. T. 6. № 2.