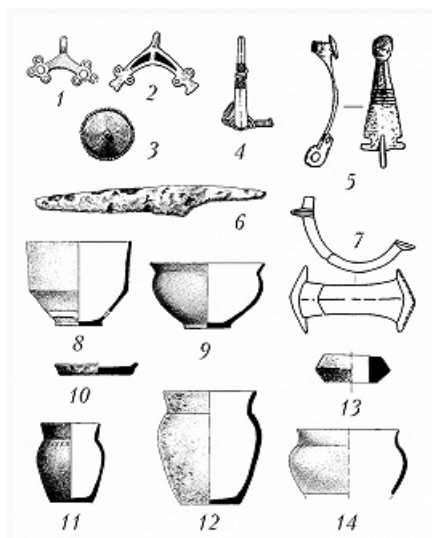


МО́ЩИНО

Авторы: А. М. Воронцов

МО́ЩИНО, городище раннего железного века и раннего Средневековья на правом берегу р. Пополта [левый приток р. Ресса (Реса) – правого притока р. Угра], в Мосальском р-не Калужской обл. (Россия). Открыто Н. И. Булычевым в 1888, раскопки: его же (1888), Т. Н. Никольской (1958), И. К. Фролова (1974–1980). Выделяются слои мощинской культуры 3–5 вв. (в т. ч. знаменитый клад, найденный в 1888, и др. находки круга [восточноевропейских выемчатых эмалей](#), окские фибулы с кнопкой на ножке, топоры, наконечники стрел и копий и др.) и др.-рус. культуры 11–13 вв. Исследованы наземные постройки столбовой конструкции. Близ М. расположены 3 селища, синхронных городищу, селище 1 раскапывалось Фроловым в 1975–80.



Находки, относящиеся к мощинской культуре: 1, 2, 7 – лунницы и браслет круга восточноевропейских выемчатых эмалей; 3 – умбоновидная накладка; 4 – фибула черняховского круга; 5 –

По М. названа археологич. мощинская культура (М. к.). Выделена П. Н. [Третьяковым](#) в 1940-е гг.; совр. понимание основано на работах В. В. [Седова](#), Г. А. Масалитиной, А. М. Воронцова. Распространена в бассейне верхнего течения р. Ока. Осн. материалы датируются 3–5 вв., выделяется 4 периода. На территории Тульской обл. получены свидетельства о существовании традиций М. к. до 9 в. на памятниках, расположенных на мелких притоках Оки, и некоторых памятниках [роменской культуры](#). Мысовые и т. п. городища, укрепленные валом (в редких случаях двумя) с напольной стороны, селища (мало исследованы). Постройки в осн. наземные, размером ок. 20 м². В бассейне Угры известны курганные могильники; под насыпью кургана прослеживаются остатки кольцевой ограды – частокола; в основании насыпи – трупосожжения на месте, среди инвентаря – сосуды, окские фибулы с кнопкой на ножке, пряслица, пластинчатое кресало, фрагменты обожженных бытовых предметов и украшений. Керамика лепная, есть лощёная; характерны горшки с выделенным переходом к высокому венчику, изредка орнаментированные насечками и разл. вдавлениями по верхнему краю; ребристые миски с высоким цилиндрич. или раструбообразным верхом; за исключением Поугорья, распространены глиняные сковороды с невысокими бортиками.

Для периода 1 показательны вещи круга вост.-европ. выемчатых эмалей, для периода 2 – влияние [черняховской культуры](#), для периода 4 – связи с памятниками типа [Замятино – Чертовицкое](#). Сильны связи с др. культурами Поочья. М. к. сменила памятники типа [Ново-Клеймёново](#), сформировалась на основе пришлых позднезарубинецких традиций (см. [Зарубинецкая культура](#), [Почеп](#)) и, возможно, населения лесостепного Подонья. Вероятно соотнесение носителей М. к. с [голядью](#); они были ассимилированы славянами, в осн. [вятичами](#), став частью русских.

Литература

Лит.: Никольская Т. Н. Культура племен бассейна верхней Оки в I тысячелетии н. э. М., 1959; Седов В. В. Восточные славяне в VI– XIII вв. М., 1982; Массалитина Г. А. Лепная керамика городища и селища Мощины // Краткие сообщения Института археологии РАН. М., 1993. № 208; Воронцов А. М. Хронология памятников мощинской культуры на территории Окско-Донского водораздела // Труды II (XVIII) Всероссийского археологического съезда в Суздале. М., 2008. Т. 2; Лесная и лесостепная зоны Восточной Европы в эпохи римских влияний и Великого переселения народов. Тула, 2008. Вып. 1.