

МОЧЬКА

Авторы: Ю. Е. Берёзкин



Мочика. Платформа из сырцового кирпича в Сипане.

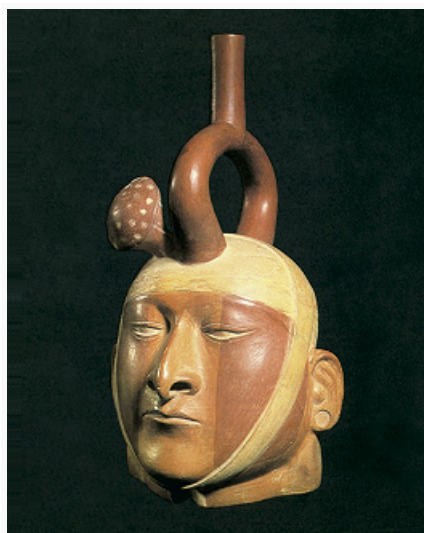
МОЧЬКА, Моче (Mochica, Moche), археологич. культура (ок. 100–750) на территории сев. побережья Перу, одна из крупнейших цивилизаций в Юж. Америке до инков. Открыта нем. археологом М. Уле в 1899 в ходе раскопок могильников в долине Моче близ совр. г. Трухильо и была названа «прото-Чиму» по сходству керамики и иконографии с [Чиму](#) (в 1925 назв. «раннее Чиму» ввёл амер. этнолог А. Л. Крёбер). Назв. «М.» дано перуан. археологом-любителем Р. Ларко Ойле в 1930-х гг. — от яз. мучик, на котором до 18 в. говорили индейцы в долинах от Хекетепеке до Лече;

распространено в испано-, франко-, немецко-, русскоязычной лит-ре. В англо-амер. лит-ре после 2-й мировой войны обычно используется термин «Моче» — по назв. долины. Выделяется 5 периодов.

Традиции М. восходят к культурам побережья: Куписнике (ок. 900–200 до н. э.), Салинар (ок. 200 до н. э. — рубеж 1 в. до н. э. и 1 в. н. э.), Гальинасо (в осн. первые века н. э.). Для двух последних, как и для М., характерны вытянутые на спине труположения, завёрнутые в циновки, в узких ямах. В Салинар есть модели святилищ с односкатной крышей и входом во всю ширину передней стены, керамика с т. н. эротич. изображениями, похожие на мочикские. К Куписнике восходят развитая техника обработки драгоценных металлов, шаровидные сосуды со стремевидным горлом, изображение антропоморфных персонажей с клыками во рту, змеями у головы и пояса, возможно, некоторые др. образы.

В периоды I–III (к северу от долины Чикамы и в периоды IV–V) М. сосуществовала с Гальинасо. К периодам I и II (ок. 100–300), когда носители М., вероятно, представляли собой группу [вождеств](#), относится ритуально-административный центр Сипан с монументальными платформами из сырцового кирпича и могилами элиты. В период III началось активное строительство таких платформ (выс. до 40 м) в Уакас-де-Моче; происходит экспансия М. на юг — до долины Уармей (на юге известны и инокультурные памятники). К этому времени относят возникновение государства, первого в Юж. Америке. В период V (ок. 600–750) памятники М. на юге пропадают, центр в Уакас-де-Моче был оставлен или утратил значение, но выше по реке, в предгорьях, возник г. Галиндо; др. центры политич. образований появились в долине Ламбаеке (Пампа-Гранде) и, возможно, в долине Хекетепеке. Этот период заканчивается гибелью осн. центров и усилением влияния [Уару](#). Ок. 800 в Моче и Чикаме на основе М. складывается ранняя культура Чиму, севернее — из элементов культур М., Уари и в меньшей степени горной культуры Кахамарка формируется культура Ламбаеке (Сикан).

В основе хозяйства М. — орошаемое земледелие (кукуруза, фасоль, тыквы, арахис, хлопок, фрукты и овощи), разведение лам, мор. рыболовство и промысел морских львов с использованием 1- и 2-местных лодок из тростника. Охота на оленей, видимо, являлась привилегией знати. Были известны плавка и обработка золота, серебра, меди (украшения, иглы, шилья, рыболовные крючки). Крупные предметы из меди (долота, топоры-ножи, лезвия землекопалок), скорее всего, использовались только в ритуалах. Большинство золотых вещей содержит



Мочика. Керамический сосуд в форме головы, имеющий стремевидное горло.

Государственный этнографический музей (Линден-музей; Штутгарт, Германия).

до $\frac{1}{4}$ меди, которую с помощью химико-термич. обработки удаляли с поверхности, чтобы она выглядела золотой. Бытовую керамику лепили вручную, парадную – в формах, подвергали лощению, ангобированию, раскраске коричневой и кремовой, реже чёрной краской (в период V – до 6 цветов). Характерны сосуды со стремевидным горлом, шаровидные или яйцевидные с высоким горлом-раструбом; миски с отогнутой верхней частью стенок, на поддоне и без него. Много сосудов из тыквы-горлянки. Ткали из хлопка на станке, нижняя перекладина которого крепилась к поясу ткачихи, верхняя – к столбу. Строили из кирпича-сырца (им нередко обкладывали и стены погребальных камер), тростника, дерева. Оружием служили копьеметалка с дротиками, палица; одеждой – набедренная повязка, иногда короткая юбочка и рубаха с короткими рукавами, у женщин – длинная рубаха, иногда наброшенная на голову как накидка.

Прослежена 4-уровневая иерархия поселений, сильная обществ. и экономич. дифференциация. Судя по знакам на кирпичах, к возведению монументальных платформ привлекались крестьянские общины.

Пленники, добытые в ходе ритуализиров. сражений (их соотношение с обычными войнами неясно) между представителями элиты, подвергались мучительной казни. Керамич. сосуды с натуралистич. скульптурными (в т. ч. «портретные сосуды»), рельефными и расписными изображениями, настенные росписи, изображения на предметах из золота, серебра, меди, дерева, раковин, на тканях и др. являются источником для реконструкции многих сторон идеологии и культуры М. Вероятно наличие у носителей М. бога Солнца, богини Луны, героя, который вместе со своим спутником богом-игуаной убивает чудовищ. Многие персонажи сочетают признаки людей и животных. Действо, связанное с мифологемой космической катастрофы (исчезновение Солнца и восстание оживших деталей одежды и оружия), возможно, разыгрывалось в ходе обрядов, вероятно календарных. Восприятие загробного мира было связано с представлениями о плодородии земли. Считалось, что умершие попадали в «нижний мир», где проводили время в увеселениях.

Литература

Лит.: Березкин Ю. Е. Мочика. Цивилизация индейцев северного побережья Перу в I–VII вв. Л., 1983; Alva W., Donnan C. Royal tombs of Sipán. Los Ang., 1993; Shimada I. Pampa Grande and the Mochica culture. Austin, 1994; Moche: propuestas y perspectivas. Trujillo, 1994; Bawden G. The Moche. Camb. (Mass.); Oxf., 1996; Donnan C. B., McClelland D. Moche fineline painting. Los Ang., 1999–2007. Vol. 1–2; Quilter J. Moche politics, religion, and warfare // Journal of World Prehistory. 2002. Vol. 16. № 2; Moche art and archaeology in ancient Peru. 2nd ed. Wash., 2005; The art and archaeology of the Moche. Austin, 2009; Golte J. Moche cosmología y sociedad: una interpretación iconográfica. Lima, 2009; Lockard G. D. The occupational history of Galindo, Moche Valley, Peru // Latin American Antiquity. 2009. Vol. 20. № 2.