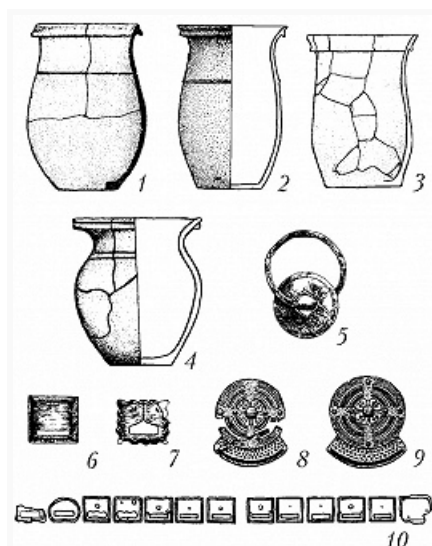


МОХЭ КУЛЬТУРА

Авторы: О. В. Дьякова

МОХЭ КУЛЬТУРА (мохэская культура; кит. — тунжэнь), археологич. культура 1-го тыс. на территории рос. Приамурья и Приморья, Сев.-Вост. Китая. В 1913 [Тории Рюдзо](#) осмотрел вещи из погребений, разрушенных при строительстве моста через р. Амур вблизи совр. г. Хабаровск, и определил их как принадлежащие известным по кит. летописям племенам [мохэ](#). В 1946 такую интерпретацию поддержал харбинский исследователь рус. происхождения К. А. Железняков, обследовавший неск. памятников у вост. окраины г. Харбин в пойме р. Ашихэ и отнёсший их к «мохэ или их потомкам». Как особая археологич. культура выделена А. П. [Окладниковым](#) в сер. 20 в. Мн. аспекты изучения М. к. (датировка групп, их интерпретация и др.) вызывают дискуссию.



Находки из некрополя мохэ культуры Монастырка-3 (Дальнегорский городской округ Приморского края): 1–4 — керамические сосуды; 5 — комбинированные серьги; 6, 7, 10 — накладки ...

Селища, городища мысового типа с земляными валами дугообразной формы. Полуземлянки и наземные дома, отапливаемые квадратными в плане очагами, иногда [каном](#), имеющими выход через боковую дверь. Грунтовые и курганные могильники, расположенные близ реки; подпрямоугольные могильные ямы, часто с дерев. конструкциями: ящиками из горбыля с замазанными глиной щелями, рамами-обкладками с дном, срубом, доской-подкладкой. На могиле фиксируются следы костров; тризны в виде сосудов с остатками горелой пищи. Традиционные трупоположения на спине, с согнутыми ногами, головой на северо-запад; вторичные захоронения; трупосожжения на стороне и на месте (при этом щели ящика-гроба замазывали глиной, чтобы не проникал воздух; кости от длительного воздействия высокой темп-ры приобретали голубоватый цвет). Топливом часто служил торф. Погребённых сопровождали поставленный в изголовье «мохэский» сосуд, наполненный кашей, и преднамеренно испорченные вещи (копья, стрелы, сосуды с пробитым дном); для троичной группы М. к. в качестве жертвенного животного использовали лошадь (найлены части костяков лошадей, как правило головы, помещавшиеся в средней части могилы). Керамика лепная (кольцевой налп), представлена сосудами вазовидной, горшковидной,

баночной форм. Изделия из цветного металла, в т. ч. ременные гарнитуры, имеют аналогии в ряде культур тюрк. круга востока Евразии 6–10 вв. Показательны серьги в виде бронзового или серебряного кольца с продетым в него диском из белого нефрита или др. полудрагоценного камня, пояса с бронзовыми накладками амурского типа.

Выделяют 4 группы М. к. Благовословеннинская группа (4 в.) локализуется в поймах левых притоков среднего течения р. Амур: Биры, Биджана, Самары, Икура (территория совр. Еврейской АО) и Сунгари (Китай). Памятники немногочисленны; встречаются как лепные типично мохэские вазы и горшки, так и сосуды, доработанные на

круге, имеющие воронковидную горловину и прочерченный линейный орнамент, а также керамика, характерная для [польцевской культуры](#), что объясняется контактами её носителей с мохэ. Найфельдская группа (4–9 вв.) занимала территорию у среднего и нижнего течения Амура, бассейн Сунгари, частично Приморье. Керамика развивает традиции благословеннинской группы. Гладковская группа (оснований для «узкой» датировки нет) находится в верховьях р. Зея; керамика – только лепная, отличается от типично мохэской пропорциями тулова и элементами декора (наличие под венчиком массивного валика вместо «карнизика», небрежный ложнотекстильный декор на тулове, отсутствие валика у шейки и на тулове). Троицкая группа (7–12/13 вв.) расположена преим. в бассейне нижнего и среднего течения Зеи, на северо-востоке и в центр. части Приморья. Показательны: лепные вазы, горшки, банки мохэского типа с наlepным валиком под венчиком, гладкими или покрытыми ложнотекстильным декором стенками, часто с наlepным валиком в районе плечиков; круговые сероглиняные вазы, горшки, кувшины, корчаги со штампованным и дольчатым (вертикальное членение тулова на дольки, как у тыквы) декором. Происхождение этой группы связывают с памятниками ранних [сяньби](#), известными на территории Внутр. Монголии и Маньчжурии, отмечаются и аналогии с керамикой [бурхотуйской культуры](#) Забайкалья. Аналогичные памятники обнаружены на территории провинций Хэйлунцзян и Гирин (Цзилинь) Сев.-Вост. Китая.

М. к. соотносят с племенами мохэ, в числе которых были основатели гос-ва [Бохай](#) (в осн. сумо мохэ), империи [Цзинь](#) (хэйшуй мохэ), гос-ва Вост. [Ся](#). В Приамурье М. к. плавно перешла в культуру амурских [чжурчжэней](#) (племена хэйшуй мохэ), в Приморье и Сев.-Вост. Китае – в бохайскую культуру.

Литература

Лит.: Окладников А. П. Далекое прошлое Приморья и Приамурья. Владивосток, 1973; Деревянко Е. И. Троицкий могильник. Новосиб., 1977; она же. Племена Приамурья, I тыс. н. э. Новосиб., 1981; Дьякова О. В. Раннесредневековая керамика Дальнего Востока СССР как исторический источник IV–X вв. М., 1984; она же. Происхождение, формирование и развитие средневековых культур Дальнего Востока. Владивосток, 1998.