

МОДИЛЬЯНИ АМЕДЕО

Авторы: В. А. Крючкова

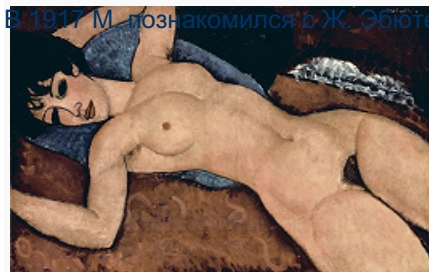


А. Модильяни. «Женская голова». Песчаник. Ок. 1911. Галерея Тейт (Лондон).

МОДИЛЬЯНИ (Modigliani) Амедео (12.7.1884, Ливорно – 24.1.1920, Париж), франц. живописец, график, скульптор. Родился в семье итал. коммерсанта. Учился в худож. школе Ливорно у Г. Микели (1898–1901), затем в АХ во Флоренции (1902) и Венеции (1903). В нач. 1906 прибыл в Париж и обосновался на Монмартре. В портретах 1907–09 проявилось увлечение живописью П. [Сезанна](#), А. де [Тулуз-Лотрека](#), фовистов и П. [Пикассо](#) «голубого периода» («Еврейка», 1908; «Виолончелист», 1909, оба – частные собрания, Париж). Переселившись в 1909 в студию на Монпарнасе, М. сблизился с К. [Брынкуши](#) и занялся скульптурой (первые опыты – 1902). Работая в камне методом прямой рубки, он вдохновлялся обобщёнными формами др.-егип. и афр. пластики, греч. архаики. М. вынашивал грандиозный замысел «Храма красоты» с многочисл. кариатидами [сохранились две «Женские головы» (ок. 1911, галерея Тейт, Лондон, и Музей С. Гуггенхайма, Нью-Йорк) и «Кариатида» (ок. 1913, Музей совр. иск-ва, Нью-Йорк)]; в 1914 оставил скульптуру.

Среди ранних графич. портретов М. – серия (1911), посвящённая А. А. [Ахматовой](#) (с ней М. познакомился в Париже в 1910). Живописные портреты 1914–16, написанные в экспрессивной манере, ярко характеризуют индивидуальность модели (Д. Риверы, 1914, частное собрание; П. Пикассо, 1915, Метрополитен-музей, Нью-Йорк; и др.). В некоторых работах острота социальной характеристики приближается к гротеску («Госпожа Помпадур», 1915, Ин-т искусств, Чикаго; «Супружеская пара», 1915–16, Музей совр. иск-ва, Нью-Йорк). Ок. 1917 в манере М. свободная живописность сменяется линейной стилизацией, складывается характерный для него тип портрета: полуфигура вытянутых пропорций охватывается плавно изогнутым контуром, сдержанная цветовая гамма

строится на сочетании охристых, серых, чёрных тонов с добавлением голубого и зелёного [портреты Ж. Липшица (1916, Ин-т искусств, Чикаго), Ж. Кокто (1916, частное собрание, Нью-Йорк) и Х. Сутина (ок. 1916–17, Нац. галерея иск-ва, Вашингтон)]. Характерная особенность портретов М. – изображение глаз в форме миндалин, залитых голубым или чёрным цветом, что создаёт впечатление особой глубины и потаённости внутр. жизни модели («Дама с чёрным галстуком», 1917, частное собрание, Париж; «Молодая служанка», ок. 1919, Худож. галерея Олбрайт-Нокс, Буффало, и др.). Лирич. интонация доминирует в детских портретах («Девочка в голубом», 1918, частное собрание, Париж).



А. Модильяни. «Лежащая обнажённая». 1917. Собрание Дж. Маттиоли (Милан).

В 1917 М. познакомился с Ж. Эбютерн, сыгравшей важную роль в его личной и творч. биографии. В её портретах принцип линейной стилизации обретает чёткость лаконичной формулы: удлинённый корпус в спиралевидном развороте очерчивается пересекающимися параболами и завершается наклонным овалом лица («Жёлтый свитер», ок. 1919, Музей С. Гуггенхайма; «Жанна Эбютерн в шляпке», 1917–18, частное собрание, Париж). Значит. место в творчестве М. занимают фигуры обнажённых (отчасти под влиянием картин Джорджоне, Тициана и Ф. Гойи) – изображения, отмеченные волнующей интимностью, тонкой красочностью («Лежащая обнажённая», 1917, Гос. худож. галерея, Штутгарт; «Большая обнажённая», ок. 1919,

Музей совр. иск-ва, Нью-Йорк). В 1918–19 М. побывал в Ницце и Кане. В поздних работах М. словно пробуждаются воспоминания о живописи Сезанна.

Литература

Лит.: Lipchitz J. A. Modigliani. L., 1958; Ceroni A. A. Modigliani: peintre. Mil., 1958; idem. A. Modigliani: dessins et sculptures. Mil., 1965; Sichel P. Modigliani. L., 1967; Fifield W. Modigliani: the biography. L., 1978; J. Modigliani racconta Modigliani. Livorno, 1984; Roy C. A. Modigliani. 2 éd. P., 1985; Hall D. Modigliani. L., 1994; Диль Г. Модильяни. М., 1995; Виленкин В. Я. А. Модильяни. М., 2001; Ауджас К. Модильяни. М., 2007; Модильяни: Альбом. М., 2007; Meyers J. Modigliani: a life. L., 2008; Паризо К. Модильяни. М., 2008; Akhmatova A. A. A. Modigliani. P., 2011.