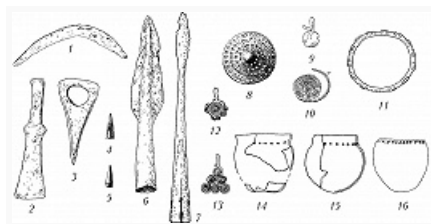


# МИЛОГРАДСКАЯ КУЛЬТУРА

Авторы: А. М. Обломский

МИЛОГРАДСКАЯ КУЛЬТУРА (подгорцевско-милоградская культура), археологич. культура 7–3 вв. до н. э. в бассейне средней и нижней Припяти, на юге Верхнего и на севере Ср. Поднепровья, в верховьях Юж. Буга. На территории Украины выделена В. Н. Даниленко (как памятники подгорцевского типа), Белоруссии – Ю. В. [Кухаренко](#) и О. Н. Мельниковской в 1950-е гг. Названа по городищу близ совр. дер. Милоград (Речицкий р-н Гомельской обл., Белоруссия). Различают локальные варианты: верхнеднепровский, полесский (припятский), среднебелорусский, среднеднепровский (подгорцевский), западноволынский (горынский), житомирский. Хронология дискуссионна. Большинство исследователей датируют М. к. в рамках скифского времени, но до образования [зарубинецкой культуры](#), т. е. ок. 7 – 3 вв. По мнению О. Н. Мельниковской, С. Е. Рассадина и др., некоторые памятники М. к. на территории Белоруссии синхронны зарубинецким.



Милоградская культура: 1–3 – орудия труда, 4–7 – оружие, 8–13 – украшения, 14–16 – сосуды; 1–3, 6, 7 – железо, 4, 5, 8–13 – брон...

Селища и городища. Прямоугольные полуземлянки срубной или каркасной конструкции, иногда с центр. столбом; наземные постройки, в т. ч. с частично углублённым полом; как правило, с открытыми очагами. Грунтовые могильники; трупосожжения на стороне; немногочисл. пережжённые кости, зачастую перемешанные с обломками сосудов, помещали в круглые или овальные ямки; инвентарь редок. На западе ареала известны курганы с трупоположениями в ямах и в срубах. Керамика – горшки и миниатюрные сосуды с округлым (чаще) или плоским дном, в осн. без орнамента, но есть украшенные вдавлениями в верхней части или иногда штрихованные; грузики с узким отверстием (преим.

крестообразные или по форме повторяющие сосуды, в т. ч. украшенные наколами, образующими круги, звёзды и др.). Железные серпы, проушные топоры, тёсла, ножи с т. н. горбатой спинкой, наконечники копий, дротиков, стрел, конская сбруя, иглы, шилья, бритвы и др.; каменные зернотёрки; разнообразные изделия из кости. Украшения – бронзовые и железные булавки со спиральными или посоховидными окончаниями, подвески, накладки, в основе орнамента которых лежат мотивы спиралей, кольца, соединённых колец и т. д. Импортные изделия или имитации образцов центр.-европ. круга (браслеты, обычные в период среднего [Латена](#)) и [скифских археологических культур](#) (акинаки, бронзовые втульчатые стрелы, гвоздевидные булавки, детали конской узда). Нередко встречаются стеклянные бусы, привозившиеся из античных государств. Есть свидетельства чёрной металлургии, металлообработки, в т. ч. цветной. Известны клады бытовых предметов и украшений (на городище Горошков). В основе хозяйства – подсечное земледелие и животноводство при весомой роли охоты и рыболовства.

О. Н. Мельниковская выводила М. к. из вост. групп [тишинецкой культуры](#). Не исключено, что М. к. сформировалась на основе культур бронзового века с территории Белоруссии, но они пока очень слабо изучены. В этнич. отношении население М. к. считали древнеславянским (В. Н. Даниленко), балтским (В. В. [Седов](#)),

неврами, упомянутыми [Геродотом](#) (О. Н. Мельниковская). На юге Белоруссии и севере Украины М. к. не позднее кон. 3 в. до н. э. сменяется зарубинецкой культурой, которая, по предположению Л. Д. Поболя, генетически связана с М. к. Большинство исследователей эту точку зрения не разделяют, но что-либо определённое о потомках носителей М. к. пока сказать невозможно.

## Литература

Лит.: Кухаренко Ю. В. Памятники железного века на территории Полесья. М., 1961; Мельниковская О. Н. Племена Южной Белоруссии в раннем железном веке. М., 1967; Очерки по археологии Белоруссии. Минск, 1970. Ч. 1; Археологія Української РСР. Київ, 1971. Т. 2; Егорейченко А. А. Древнейшие городища Белорусского Полесья (VII–VI вв. до н. э. – II в. н. э.). Минск, 1996; Археологія Беларусі. Мінск, 1999. Т. 2.