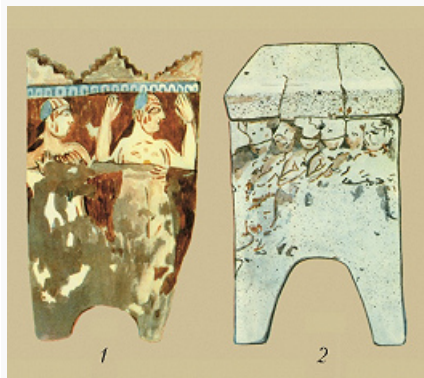


# МИЗДАХКА́Н

Авторы: С. Б. Болелов



Миздахкан. Роспись на торцовой плоскости оссуариев: 1 – керамического; 2 – алебастрового (по В. Н. Ягодину и Т. К. Ходжайову).

МИЗДАХКА́Н, комплекс археологич. памятников 4 в. до н. э. – 14 в. н. э. в [Хорезме](#), в 3–4 км к югу от совр. г. Ходжейли (Каракалпакия, Узбекистан). Предположение В. В. [Бартольда](#) о возможной локализации ср.-век. города М. и одноим. рустака (ирригационный район в ср.-век. адм. делении), не раз упоминавшихся в ср.-век. арабоязычной лит-ре, подтвердили археологич. исследования. М. обследовали: А. Ю. [Якубовский](#) в 1928 и 1929; отряд Хорезмской археолого-этнографич. экспедиции (см. в ст. [Толстое](#) С. П.) в 1946; арх. В. И. Пилявский в 1948. В 1966 топографом Н. И. Игониным была произведена аэрофотосъёмка. Раскопки в 1962, 1964, 1965, 1980, 1987–1991 под рук. В. Н. Ягодина; архитектурно-археологич. изыскания в 1984 (Узб. НИИ реставрации). М. расположен на трёх небольших естеств. возвышенностях, включает: остатки города раннего Средневековья (совр. назв. Гяур-кала), города времени [Золотой Орды](#), следы построек и оросительной системы в пригородной зоне, кладбище. Сохранились типичные для хорезмийской архитектуры 13–14 вв. мавзолеи: Мазлумхан-Сулу, Халифа-Раджаб, Шамун-Наби.

Наиболее полно изучено кладбище, где раскопано ок. 150 погребений. Ко 2–5 вв. относятся захоронения очищенных костей в [оссуариях](#), в осн. в статуарных, и в керамич. сосудах; к 5–7 вв. – в ящичных алебастровых и керамич. оссуариях; есть [наусы](#). С кон. 7 по 14 вв. – типичные для мусульман региона трупоположения на спине, головой на юго-запад, или на боку, лицом на юго-запад; в кирпичных склепах, перекрытых 2-скатным сводом, и в прямоугольных ямах; находки единичны: бусы, бронзовые перстни, стеклянный кувшин, фрагменты ткани, в т. ч. парчи с изображениями птиц. Инвентарь 2–7 вв. обилен: бронзовые перстни, браслеты, серьги, пряжки, зеркала с вертикальной ручкой, литой котёл на усечённо-конич. полом поддоне, имеющий вертикальные С-образные ручки с шишечками наверху. В одном из захоронений – 3 перстня с овальными щитками и вставками из полудрагоценных камней, серьги в виде усечённой пирамидки, подвеска в виде полушария, к которому снизу прикреплены 4 небольшие подвески в виде пирамиды; выполнены в «золото-бирюзовом» полихромном стиле. Уникальны ящичные оссуарии с полихромной росписью на стенках (рис.), в т. ч. сцены ритуального шествия и оплакивания, сопровождавшиеся самоистязанием участников. На стенках некоторых оссуариев – надписи на [хорезмийском языке](#), выполненные чёрной тушью или процарапанные (когда надпись можно было прочитать, она содержала имя умершего, иногда и имя его отца).

На городище эпохи Золотой Орды полностью раскопан квартал 13–14 вв. В его вост. части были большой прямоугольный двор, 7 двухъярусных гончарных горнов, 5 мастерских, хозяйств. ямы, кладовые. В зап. части находились 8 домовладений, состоящих из 2–5 помещений, располагавшихся анфиладой; 1 или 2 помещения

были жилыми, их интерьер включал лежанки вдоль стен (суфы), сложенные из сырцового кирпича, с системой отопления типа [канов](#), 1 или 2 очага. Среди находок: керамич. крышка сосуда с процарапанной араб. надписью имени человека – Авазак; 10 золотых монет, бытовые изделия.

## Литература

Лит.: Якубовский А. Ю. Городище Миздахкан // Зап. Коллегии востоковедов при Азиатском музее АН СССР. Л., 1930. Т. 5; Ягодин В. Н., Ходжайов Т. К. Некрополь древнего Миздахкана. Таш., 1970; Юсупов К. Уникальный памятник архитектуры средневекового Миздахкана // Археология Приаралья. Таш., 1990. Вып. 4; Туребеков М. Раскопки жилого массива гончаров средневекового Миздахкана // Там же. Нукус, 2003. Вып. 6.