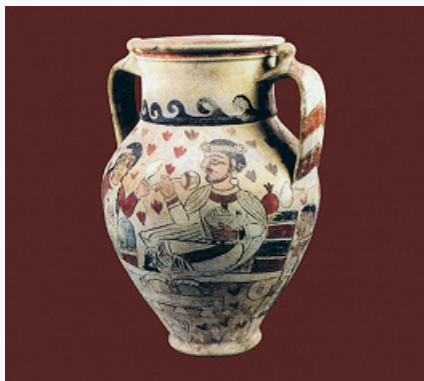


МЕРВ ДРЭВНИЙ

Авторы: С. Б. Болелов



Мерв древний. Расписной сосуд. 6–7 вв. Национальный музей Туркменистана (Ашхабад).

МЕРВ ДРЭВНИЙ (Мерв, Старый Мерв), комплекс городищ, древний город на р. Мургаб, близ совр. г. Байрам-Али (Марыйский велаят, Туркмения), один из крупнейших археологич. памятников Ср. Азии. В письм. источниках Средневековья и Нового времени известен как Мерв. Первые раскопки рос. востоковеда В. А. Жуковского в 1894; в 1904 – амер. экспедиции под рук. Р. Пампелли, в т. ч. нем. археолога Г. Шмидта. В 1937 небольшие раскопки провели Б. Б. [Пиотровский](#) и А. А. Марущенко, обмеры ср.-век. архит. памятников сделаны В. И. Пилявским. Широкомасштабные исследования в 1947–90 Южно-Туркменистанской археологич. комплексной экспедиции, в т. ч. М. Е. [Массона](#), З. И. Усмановой, С. Б. Луниной, Э. В. Ртвеладзе, Б. Д. Кочнева, Г. В. Шишкиной, Ю. Ф. Бурякова и др. Сложная структура памятника обусловлена тем, что по мере сдвигения русла Мургаба центр гор. жизни перемещался на новое место.



Мерв древний. Мавзолей Султан-Санджара. Архитектор Мухаммед ибн-Атсыз ас-Серахси.

Ко 2-й пол. 7 – нач. 6 вв. до н. э. относится возникновение укрепленного поселения, округлого в плане, диаметром ок. 800 м (городище Эрк-Кала), ставшего экономическим и, возможно, адм. центром [Маргианы](#). Тогда же осваиваются близлежащие, в 5–4 вв. до н. э. – отдельные более отдаленные участки. Не позднее нач. 3 в. до н. э. территория вокруг Эрк-Калы плотно застраивается и обносится крепостными стенами (городище Гяур-Кала, пл. ок. 300 га), а Эрк-Кала стала цитаделью этого города. Со времени оккупации войсками [Александра Македонского](#) (между 329 и 327 до н. э.) его называли Александрией Маргианской, с сер. 3 в. до н. э. (в составе гос-ва [Селевкидов](#)) – Антиохией Маргианской. Позднее М. д. входил в [Парфянское царство](#), с сер. 3 в. н. э. – в гос-во [Сасанидов](#) как столица одной из крупных провинций (включала север [Хорасана](#)). В 651 арабы захватили Мерв, здесь был убит последний шах из династии Сасанидов Ездигерд. После араб. завоеваний в Ср. Азии, с 1-й пол. 8 в.,

М. д. играл заметную роль в политич. жизни Арабского халифата и в нач. 9 в. некоторое время был местом пребывания халифа аль-Мамуна. В кон. 8 в. к западу от города, на берегах канала Разик, возник [рабат](#), где постепенно сосредотачивалась гор. жизнь; к 10 в. эта часть становится [шахристаном](#) ср.-век. Мерва. Его территория не позднее нач. 10 в. обносится крепостной стеной (городище Султан-Кала), в сев.-вост. части была построена цитадель. В 11–12 вв. М. д. – столица гос-ва [Сельджукидов](#), в нач. 13 в. входил в гос-во [Хорезмшахов](#). В 1221–22 разрушен монголами в ходе завоевания Ср. Азии, а в результате нарушения ирригац. системы прекратилась жизнь всего оазиса. В кон. 14 в. при сыне [Тимура](#) (Тамерлана) Шахрухе были восстановлены

ирригац. система и плотина на р. Мургаб, в 2 км к югу от Султан-Калы строится новый город, сохранивший назв. «Мерв» (городище Абдулла-хан-Кала). В сер. 15 в. или позднее М. д. смещается к юго-востоку (городище Байрам-Али-хан-Кала). В 1880-х гг., при строительстве Закаспийской ж. д., рядом с ним возникла ж.-д. станция и близ неё вырос небольшой рус. г. [Байрам-Али](#); в 30 км к западу от него был основан новый г. Мерв (ныне [Мары](#)).

Наиболее изучено городище Гяур-Кала. В его юго-вост. части почти полностью раскопан буддийский культовый центр 3–7 вв., включавший большую [ступу](#) и сангараму (монастырь); среди находок – голова крупной скульптуры Будды, расписная ваза со сценами жизни и смерти аристократа и др. В сев.-вост. части городища исследовалось овальное в плане (58×42 м) сооружение 4–6 вв. В его центре – обширный квадратный двор и отдельно стоящая трапециевидная в плане постройка; по периметру с внутр. стороны вплотную друг к другу располагались однотипные прямоугольные в плане помещения, которые интерпретируются как кельи. На стенах помещений обнаружены граффити (вытянутые по вертикали четырёхконечные кресты, деревья); среди находок – халцедоновая печать с изображением равноконечного креста, сосуд с надписью – 9 строк текста религ. содержания на пехлеви ([среднеперсидском языке](#)). Специалисты считают, что это здание связано с христианской общиной; наличие в раннесредневековом М. несторианской митрополии зафиксировано визант. и араб. ср.-век. письм. источниками. Изучались также обширные участки ремесленных и жилых кварталов, в т. ч. в юж. части Гяур-Калы – квартала гончаров с многочисл. горнами 5–7 вв. Установлено, что расцвет М. д. относится к сасанидскому времени (сер. 3 – сер. 7 вв.). Активная жизнь продолжалась и после завоевания арабами; по-видимому, в 1-й пол. 8 в. в центр. части Гяур-Калы построена соборная мечеть, остатки которой почти полностью уничтожены при строительстве новой мечети, функционировавшей до кон. 12 в., когда Гяур-Кала находилась уже в полном запустении. В юго-вост. части Султан-Калы, вне стен Мерва сасанидского времени, исследовалась буддийская ступа 6–7 вв. на подквадратном основании; среди находок – крупный глиняный сосуд-реликварий, в котором были 4 каменные статуэтки, фигурка из слоновой кости, фрагменты берестяных рукописей на [санскрите](#). В осн. на Султан-Кале раскопки проводились в квартале гончаров 10–12 вв. Изучались горны, производств. помещения, дома; получена одна из самых многочисленных в Ср. Азии коллекций глазурованной и штампованной керамики, найдено много орудий, бытовых предметов и др.

На территории Старого Мерва много ср.-век. архит. памятников, в осн. периода Сельджукидов. В центре Султан-Калы находится монументальный мавзолей Султан-Санджара (12 в.): квадратный в плане (27×27 м), толщина стен до 5 м, перекрыт высоким куполом на системе арочных парусов; фасады украшены геометрич. орнаментом из кирпича; в основании купола – аркатурная галерея; внутри, на стенах и нижней части купола, – остатки фресок. К западу от Султан-Калы сохранился мавзолей Мухаммеда Сеида ибн Зейды (1112–1113): квадратный в плане (8,5×8,5 м), купольный, построен из сырцового кирпича и облицован обожжённым кирпичом; внутри из обожжённого кирпича выложены ярус парусов и фризная надпись, которая датирует памятник. В цитадели Султан-Калы расположен Шахрияр-арк – адм. здание 12 в., фасады которого украшены полукруглыми пилястрами из сырцового кирпича. М. д. включён в список [Всемирного наследия](#).

Литература

Лит.: Жуковский В. А. Развалины старого Мерва. СПб., 1894; Труды Южно-Туркменистанской археологической комплексной экспедиции. Аш., 1949–1980. Т. 1–17; Массон М. Е. Новые данные по древней истории Мерва // Вестник древней истории. 1951. № 4; Памятники архитектуры Туркменистана. Л., 1974; Древний Мерв / Под ред.

М. Е. Массона. Аш., 1989; Древний Мерв в свидетельствах письменных источников. Аш., 1994.