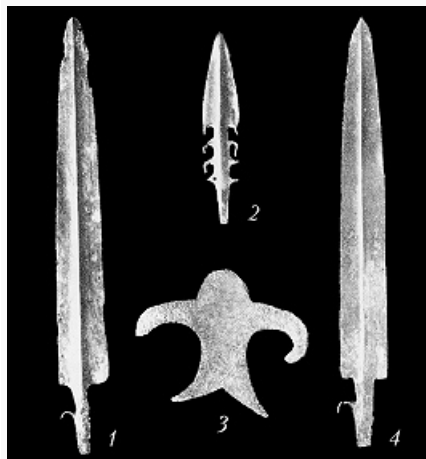


МЕДНЫХ КЛАДОВ КУЛЬТУРА

Авторы: А. Я. Щетенко



Медных кладов культура.

Наконечники копий (1, 4) и гарпуна (2); антропоморфная фигурка (3) (по Б. К. Тхапару).

МЕДНЫХ КЛАДОВ КУЛЬТУРА [медных кладов и керамики цвета охры (жёлтой) культура], археологич. культура энеолита и бронзового века (3–2-е тыс. до н. э.) на территории Сев.-Вост. Индостана. Осн. зоны М. к. к.: междуречье Ганга и Ямуны (Джамны); бассейн среднего течения Ганга; междуречье Ганга и Маханади; правобережье р. Ямуна. Отд. находки до р. Инд (напр., [Мохенджо-Даро](#), верхний слой – 3 клада), п-ова Катхиявар (напр., [Лотхал](#), фаза IV – 2 антропоморфные фигурки), Центр. Индостана (Ахар, Навдатоли, Джорве, [Чандоли](#), [Неваса](#)) и юга плоскогорья Декан (рудники Каллур). Находки фиксируют с 1822. С 1950-х гг. инд. археологом Б. Б. Лалом была документирована их связь с поселениями, им же предложен термин «М. к. к.». На поселении Лал-Кила (округ Буландшахр, инд. штат Уттар-Прадеш) выявлено 3 фазы М. к. к. Древнейшие памятники расположены к западу от Ганга, поблизости от богатых рудников меднорудного пояса Кхетри (Ганешвар, Джодхпура и др.), и датированы радиоуглеродным и термолюминесцентным методами ок. 2800–2200 до

н. э. Вероятно, металлургич. центры здесь появились до возникновения на более зап. землях [хараппской цивилизации](#), затем обеспечивали её сырьём и готовыми изделиями. Контакты осуществлялись по рекам: Кантли в древности соединялась с Чаутангом (Дрисадвати) и связывала М. к. к. с [Калибанганом](#) и хараппскими поселениями на р. Сарасвати; через р. Сота и её приток Саби (ещё 100 лет назад она вместе с реками Дохан и Касаунти впадала в Ямуну) медные вещи попадали в долину Ганга. Памятники М. к. к. в долине Ганга в осн. датированы ок. 1800–1400 до н. э., позднейшие клады – в рамках 14–9 вв. до н. э.

Показательны клады изделий и заготовок [напр., в Гунджерии (округ Балагхат, инд. штат Мадхья-Прадеш) общая масса вещей 400 кг] и отд. находки медных (с естеств. примесью мышьяка) изделий. Наиболее типичны плоские плечиковые топоры с округлённым лезвием и вытянутые долота; встречаются также плоские клиновидные трапециевидные кельты (глиняная форма для их отливки найдена в Дангаваде на р. Чамбал, притоке Ямуны), многошиповые гарпуны, черенковые наконечники копий с шипами, мечи и кинжалы с антеннообразной рукоятью, кинжалы с нервюрой, наконечники стрел (встречаются и каменные), серпы, рыболовные крючки, кольца, браслеты, булавки с биспиральными головками, антропоморфные фигурки и др. Редкие формы (втульчатые топоры, топоры-тёсла, кельты с цапфами) отражают зап. связи М. к. к. Многие изделия М. к. к. сделаны в соответствии с запросами заказчиков: мотыги, серпы, ножи, украшения – для хараппских земледельцев; гарпуны, топоры, наконечники стрел и копий – для охотников и рыболовов долины Ганга. Оружие и антропоморфные фигурки (возможно, они использовались для метания) представлены на памятниках, образующих цепочку, протянувшуюся до юга Декана (территория инд. штата Карнатака), к золотоносным рудникам Каллура, и характерны для поздних кладов.

Селища; прямоугольные глинобитные (на бамбуковом каркасе) дома с глиняным полом, очагами, выложенными фрагментами керамики (известны и в местном неолите). Во 2-й и 3-й фазах Лал-Килы появляется обожжённый и сырцовый кирпич (27–30 × 20–23 × 7,5–10 см), исследована и платформа из кирпичей на глиняном растворе. Керамич. кувшины для припасов, вазы, миски, чаши, крышки, блюда на ножке, миниатюрные горшки и др. сделаны на круге, хорошего обжига, с красным ангобом и чёрной росписью (геометрич. и растит. мотивы, изображения животных, в т. ч. быка-зебу), есть с врезными и прочерченными до обжига крестами, лестницами, квадратами. Керамич. браслеты, бусы, диски, колёсики, фигурки быков с прочерченными деталями, женские статуэтки; найден и хараппский «хлебец». Карнелиновые и стеатитовые бусы, каменные зернотёрки, песты, ядра для пращи, грузила для сетей; костяные наконечники стрел и др. В основе хозяйства – животноводство (крупный рогатый скот), земледелие (рис, ячмень), для некоторых общин важны рыболовство и охота.

Медные клады, найденные вне поселений, позволяют предполагать, что наряду с оседлыми металлургами были и странствующие ремесленники. Напр., в совр. Индии первые представлены кузнецами из каст мару и малвия, вторые – странствующими кузнецами группы гадулия лохар. Родина последних – Раджастан, где их предки изготавливали оружие для раджпутских принцев в 7–12 вв. н. э. (возможно, эти традиции восходят к М. к. к.). Ряд исследователей соотносили М. к. к. с индоариями (см. в ст. [Арии](#)) или с племенами нишадас, пулиндас, саварас, обитающими в зоне М. к. к. и ныне; другие – с хараппцами, бежавшими на восток после прихода ариев, или с населением, вытесненным хараппцами из долины Инда в долину Ганга. Большинство совр. исследователей считает, что М. к. к. сложилась на основе местных неолитич. традиций (см., напр., в ст. [Махагара](#)), а её продолжатели – носители [серой расписной керамики культуры](#).

Литература

Лит.: Lal B. B. Further copper hoards from the Gangetic basin and a review of the problem // Ancient India. 1951. № 7; Lal M. Copper hoard culture of India: a reassessment // Puratattva. 1980/1981. № 12; Agrawal D. P. The Archaeology of India. L.; Bombay, 1982; Gaur R. C. Excavations at Lal Qila. Jaipur, 1995; Щетенко А. Я. Клады первобытного Индостана // Клады: состав, хронология, интерпретация. СПб., 2002.