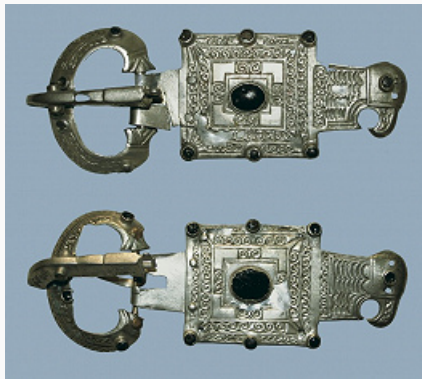


ЛУЧИСТОЕ

Авторы: А. И. Айбабин, Э. А. Хайрединова



Орлиноголовые пряжки 7 в. из Лучистого. Центральный музей Тавриды (Симферополь).

ЛУЧИСТОЕ, комплекс археологич. памятников кон. 4 – 18 вв. на холме у юго-зап. подножия горы Юж. Демерджи, в 2 км к северо-западу от совр. с. Лучистое Алуштинского горсовета (Крым). Включает: могильники кон. 4–10 вв. на сев.-зап. склоне холма (исследовано 276 погребальных сооружений), кон. 7–12 вв. – на вост. склоне (27 сооружений), 13–18 вв. – на юж. склоне (более 100 могил и неск. храмов 15–16 вв.); связанное с ними поселение (в 0,5 км к юго-востоку, уничтожено вспашкой в 20 в.). Раскопки А. И. Айбабина в 1977, 1982–1984, 1986, 1991, 1993–2008 (с 1994 вместе с Э. А. Хайрединовой); поздние комплексы исследовали также К. К. Когонашвили и О. А. Махнева в 1966, Е. А. Айбабина в 1985. Л. – единственный археологич. источник, позволяющий изучать историю ср.-век. населения Юго-Зап. Крыма на протяжении столь длительного

периода. Благодаря богатейшим находкам, многослойности захоронений в ряде склепов, совр. уровню раскопок материалы из Л. стали одним из эталонов для разработки хронологии Крыма, ряда культур Вост. и Центр. Европы, Средиземноморья.

Возникновение комплекса связывают с крымскими аланами и готами, поселившимися здесь около кон. 4 в. Изучены трупоположения в подбойных могилах и в склепах с трапециевидными или прямоугольными камерами с узкими коридорчиками, ведущими из камеры в длинную входную яму (дромос). С нач. 5 в., наряду с аланской керамикой, распространяются изготовленные в Средиземноморье и Причерноморье (в т. ч. в [Херсонесе](#)) амфоры, стеклянные и краснолаковые сосуды; показательны серьги с многогранником, малые двупластинчатые фибулы, пряжки с массивной овальной рамкой и длинным язычком с изображением звериной головы на конце. Во многих мужских захоронениях обнаружены мечи, наконечники копий, дротиков, стрел. Хотя считается, что крымские готы и аланы приняли христианство в 1-й пол. 5 в., в Л. самые ранние вещи с христианской символикой представлены привезёнными из Сев. Африки краснолаковыми мисками и герм. пряжкой 1-й пол. 6 в. В комплексах 6–7 вв. найдены украшения, характерные для вост.-герм. женского костюма: серьги с многогранником, двупластинчатые или пальчатые фибулы, ожерелья из бус и трапециевидных подвесок, браслеты, большие пряжки (орлиноголовые или с прямоугольной обоймой). В мужских погребениях находились поясные наборы, характерные для служивших в визант. армии варваров. Многочисленны пряжки и амулеты с христианской символикой. Могильники с однотипными погребальными сооружениями, аналогичными погребальным обрядом и инвентарём выявлены в Юго-Зап. Крыму – от низовьев р. Чёрная до Алушты ([Суук-Су](#), Скалистое, могильники близ Мангупа, [Инкермана](#) и др.); здесь исследователи локализуют описанную [Прокопием Кесарийским](#) страну Дори, населённую [готами](#).

В 10–13 вв. на новом участке в осн. хоронили в грунтовых могилах, как правило, безынвентарных. Этнич.

принадлежность этих и более поздних погребений (по единообразному христианскому обряду) определить невозможно. В кон. 13–18 вв. на новом кладбище хоронили в почти безынвентарных плитовых могилах; на его территории сооружаются неск. одноабсидных и уникальный двухабсидный христианские храмы. История общины, оставившей Л., была прервана в связи с указом рос. имп. Екатерины II (1778), повелевшей всем христианам Крыма переселиться в Приазовье.

Близ Л. – крепость Фуна, построенная ок. 1423; перестроена в замок кн. Феодоро Алексеем (см. в ст. [Мангуп](#)) в 1459; в 1475 он был разрушен турками-османами. Позднее на этих руинах местной общиной возведена церковь. Общая площадь крепости 0,49 га, изучались: оборонит. стены, огораживающие скальный мыс, примыкающие к ней изнутри помещения, въездная башня.

Литература

Лит.: Когонашвили К. К., Махнева О. А. Средневековая Фуна // Феодальная Таврика. К., 1974; Айбабина Е. А. Двухабсидный храм близ крепости Фуна // Византийская Таврика. К., 1991; Айбабин А. И., Хайрединава Э. А. Новый комплекс с пальчатыми фибулами с некрополя у с. Лучистое // Материалы по археологии, истории и этнографии Таврии. Симферополь, 1996. Вып. 5; они же. Ранние комплексы могильника у села Лучистое в Крыму // Там же. 1998. Вып. 6; они же. Новые ранние комплексы могильника у села Лучистое в Крыму // Там же. 2001. Вып. 8; они же. Могильник у села Лучистое. Симферополь, 2008. Т. 1.