

МÁНЕС

Авторы: Л. С. Алёшина

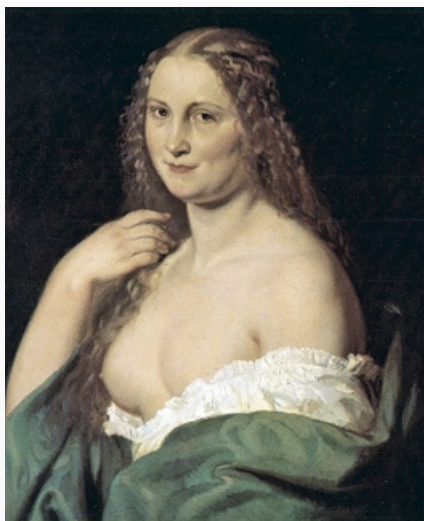
МÁНЕС (Mánes), семья чеш. живописцев и графиков.



Антонин Манес. «Горный пейзаж». Национальная галерея (Прага).

Антонин (3.11.1784, Прага – 23.7.1843, там же), учился в пражской АХ (с 1803) у К. Постля (преподавал там же с 1836). Создатель чеш. школы пейзажной живописи 19 в. Его творчество эволюционировало от классицизма к романтизму поздних работ [«Вид на Бубенеч» (ок. 1825), «Пейзаж с руинами» (1827, по мотивам поэзии Т. [Грея](#)), «Пейзаж в бурю» (1834), все – Нац. галерея, Прага]. В своих картинах, рисунках и акварелях одним из первых обратился к богемскому сельскому пейзажу и изображениям чеш. замков и крепостей («Замок Кокоржин», 1839, там же, и др.). Его дети – Йозеф, Квидо и Амалия.

Вацлав (1793, Прага – 23.3.1858, там же), брат Антонина. Учился у И. Беглера, в 1829–32 работал в Риме. Преподавал в пражской АХ (1835–41). Писал историч. картины, пейзажи и портреты.



Йозеф Манес. «Йозефина». Ок. 1855. Национальная галерея (Прага).

Йозеф (12.5.1820, Прага – 9.12.1871, там же), живописец и график. Обучаться рисованию начал у отца, затем учился в пражской АХ (1835–43) у Ф. Ткадлика, В. Манеса и К. Рубена; в 1844–46 – в Мюнхене. Чл. пражских объединений «Объединение художников» (с 1848) и «Умелецка беседа» (с 1863). Посетил Польшу, Россию (1867), Италию (1870). Творчество М. связано с идеями нац. возрождения 1-й пол. 19 в. В начале творчества испытал влияние [назарейцев](#), однако наряду с историч. композициями в духе академич. романтизма («Смерть Луки Лейденского», 1843; «Встреча Петрарки с Лаурой в Авиньоне», 1844–46) он часто писал пейзажи родного края («Закат в горах», «Лунная ночь в горах», нач. 1840-х гг.). Выбирая величавые и поэтич. мотивы, передавал их просто и достоверно («Лабский пейзаж», 1863; «Ржипский край», 1865–66). Создал портреты деятелей чеш. культуры и политики, писал жанровые сцены («На прогулке», 1851; «Швея», 1858–59; все названные работы – Нац. галерея, Прага). Колорит картин, построенный на сочетании светлых

радостных тонов, мягок и наряден. Из постоянных путешествий по стране привозил множество зарисовок (изображения крестьян, бытовые сценки деревенской жизни, пейзажные мотивы, детали нар. костюма и т. п.).

Знание повседневной сельской жизни сказалось в цикле иллюстраций к нар. песням (1856–62), в рисунках к Краледворской рукописи – легендарной истории чехов (1857–59), а также в его самом известном творении – украшении башенных часов Староместской ратуши в Праге (1865–66, оригинал – в Музее города, Прага), где на

12 больших медальонах, обозначающих месяцы, изображены искусно вписанные в круг сельские работы и праздники (художник развивает здесь традиции аналогичных ср.-век. циклов). Творчество Й. Манеса оказало значит. воздействие на чеш. художников следующих поколений (М. [Алеш](#), А. [Муха](#) и др.); его именем было названо Об-во худож. молодёжи Чехии (основано в 1887).

Квидо (17.7.1828, Прага – 5.8.1880, там же), учился в пражской АХ (1838–1851) у Ф. Ткадлика и К. Рубена и в Дюссельдорфе у Б. Вотье (1870–71); испытал влияние [дюссельдорфской школы](#) («Героическая оборона пражских студентов против шведов», 1854; «Деревенский дворик», 1855; «Первый раз в школу», 1873, все – в Нац. галерее, Прага).

Амалия (21.1.1817, Прага – 3.6.1883, там же), училась у отца; писала пейзажи и цветы.

Литература

Лит.: Dílo J. Mánesa. Praha, 1923–1940. Sv. 1–4; Гривнина А. С. Манес. Л.; М., 1960; Reitharová E. A. Mánes. Praha, 1967; Macková O. J. Mánes. Praha, 1970; Й. Манес и традиция чешского искусства. (Кат. выставки). М., 1973; Volavková H. J. Mánes: malíř vzorků a ornamentů. Praha, 1981; Hlaváček L. J. Mánes. Praha, 1988; Kesnerova G. Krajina v díle J. Mánesa. Praha, 1991; Blažíčková-Horova N. Malířská rodina Mánesů. Praha, 2002.