



ЛАНСЕРЁ

Авторы: П. С. Павлинов

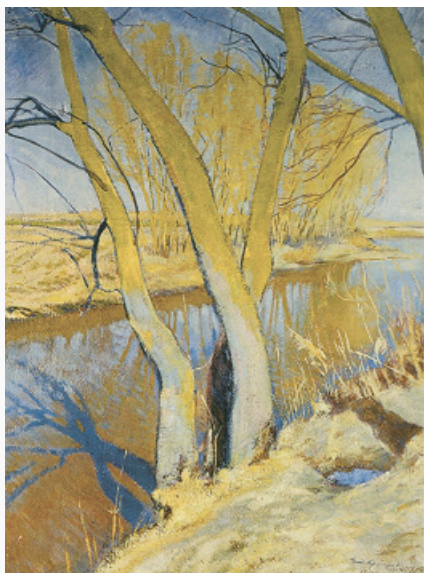
ЛАНСЕРЁ Евгений Евгеньевич [23.8(4.9).1875, Павловск – 13.9.1946, Москва], рос. график, живописец, сценограф, нар. худ. РСФСР (1945); акад. живописи (1912) и д. чл. (1916) петерб. АХ. Внук Н. Л. [Бенуа](#), сын Е. А. [Лансере](#), повлиявшего на становление его худож. интересов, брат Н. Е. [Лансере](#), З. Е. [Серебряковой](#). После смерти отца испытывал влияние художников и архитекторов семьи Бенуа (гл. обр. А. Н. [Бенуа](#)), скульптора А. Л. [Обера](#). Учился в Рисовальной школе ОПХ в С.-Петербурге (1892–95), затем в Париже – в академиях Ф. Коларосси и Р. Жюлиана, в студиях Ж. П. Лорана и Ж. Ж. Бенжамен-Констана (1895–98). Чл. объединений [«Мир искусства»](#) (с 1900; с 1910 чл.-учредитель; в 1915–16 пред. комитета), [Союз русских художников](#) (1903–1910), Общества архитекторов (с 1906), АХРР (с 1927), Общества живописцев (1929–30).

Среди ранних графич. работ Л. – иллюстрации к «Повестям» Е. А. Лыткиной (1894), кн. «Легенды о старинных замках Бретани» Е. В. Балобановой (1899), повестям «Выстрел» и «Дубровский» А. С. Пушкина (1899). В кон. 1890-х – 1910-х гг. выступал гл. обр. как журнальный и книжный график (оформление ж. «Мир искусства», «Художественные сокровища России», «Детский отдых», «Золотое руно» и др.; 3-го тома изд. «Царская охота на Руси» Н. И. Кутепова, 1902; книг «Собрание стихов» С. К. Маковского, 1905; «Сирийские рассказы» С. С. Кондурушкина, т. 1–2, 1908–1910; «Царское Село в царствование императрицы Елисаветы Петровны» А. Н. Бенуа, 1910; «История русского искусства» И. Э. Грабаря, 1910–13; произведений М. Ю. Лермонтова «Демон» и «Ашик-Кериб», 1914, и др.). Был мастером графики «малых форм» (экслибрисы, издательские и почтовые марки и др.), автором афиш (для выставки «Ломоносов и Елизаветинское время», 1912); в 1905–08 создавал политически острые рисунки для революц. журналов «Жупел», «Адская почта», «Зритель».



Е. Е. Лансере. «Никольский рынок в Петербурге». Гуашь, уголь, цветные карандаши. 1901. Третьяковская галерея (Москва).

Одним из первых среди художников Серебряного века Л. передал атмосферу обыденного С.-Петербурга [«Казанский собор», автолитография; «Старый Никольский рынок» («Барки», ГРМ), «Васильевский остров, 7-я линия» (ГТГ); обе – акварель; все 1901; «Калинкин мост», автолитография, 1902]. Станковая графика Л. на историч. темы в этот период отличается достоверностью в воссоздании эпохи и одновременно её романтич. поэтизацией («Императрица Елизавета Петровна в Царском Селе», 1905, ГТГ; «Петербург начала XVIII века», 1906, ГРМ; «Корабли времён Петра Первого», 1909, ГРМ, и 1911, ГТГ). Иллюстрации к произведениям Л. Н. Толстого «Хаджи-Мурат» (1912–16, 1931, 1937–1938, 1942) и «Казачьи» (1917, 1928, 1936–1937) выполнены в чёткой графической, а иногда в смягчённой живописной манере. Воспринял влияние рус. [символизма](#) (оформление кн. «Царь Голод» Л. Н. Андреева, 1908), [модерна](#) (панно в «Café de France» в С.-Петербурге, 1907, не сохр.), [неоренессанса](#) (росписи дома Тарасова в Москве, 1910–



Е. Е. Лансере. «Усть-Крестище».
1917. Частное собрание.



Е. Е. Лансере. Роспись ресторана
Казанского вокзала в Москве. 1933–
34.

Фото П. С. Павлинова

11), необарокко (эскизы плафона дома Носовых в Москве, 1910–11; панно «Заморская торговля» для дома И. П. Мануса в С.-Петербурге, 1917, ГТГ) и неоклассицизма (росписи Памятного зала АХ в Петрограде, 1915). Сотрудничал с архитекторами (И. В. Жолтовским, А. И. Таманяном, В. А. Шуко) в разработке интерьеров. Участвовал в оформлении выставки «Современное искусство» в С.-Петербурге (1903). С 1900-х гг. работал как театральный художник (оформление неосуществлённой постановки пьесы «Ярмарка на индикт св. Дениса» Н. Н. Евреинова в Старинном театре, С.-Петербург, 1907–08, совм. с А. Н. Бенуа). Заведовал худож. частью гранитных фабрик в Петергофе и Екатеринбурге (1911–16), фарфорового и стекольного заводов в С.-Петербурге.

В дек. 1914 – марте 1915 находился на Кавказском фронте в качестве воен. корреспондента. В кон. 1917 переехал в Темир-Хан-Шуру (ныне Буйнакск) в Дагестане; в 1918–19 художник Отдела пропаганды Добровольческой армии. В 1920 переехал в Тифлис, где работал в Этнографич. музее (1920–22); с 1925 чл.-сотрудник Кавказского археологич. ин-та. Значит. часть станкового наследия Л. связана с его поездками 1890–1930-х гг. по Европе и Азии (посетил Бретань, 1897; Сибирь, Маньчжурию и Японию, 1902; Псковскую и Киевскую губернии, 1903; Италию, 1899 и 1907; Давид-Гареджу в Грузии, 1921; Турцию, 1922; Дагестан, 1925; Францию, 1927; Джульфу в Азербайджане, 1929; Сванети, 1929; Киргизию, 1939), во время и после которых он создавал (как и его отец) этнографически точные работы. С 1934 жил в Москве. Черты дореволюц. творчества сохраняются в историч. произведениях, созданных в сов. время (серия «Трофеи русского оружия», гуашь, 1942), в портретной и пейзажной живописи, натюрмортах. Работал также в

области монументальной живописи (в Харькове – панно во Дворце рабочего, 1931–32; в Москве – росписи Казанского вокзала, 1933–34, 1945–46, ресторана гостиницы «Москва», темпера, 1937, ныне – в Н.-и. музее архитектуры; эскизы оформления Большого зала Дворца Советов, 1938–41, и др.) и сценографии («Макбет» У. Шекспира, 1928, неосуществлённая постановка К. А. Марджанишвили в Груз. театре драмы в Кутаиси; «Юлий Цезарь» Шекспира, 1924, и «Горе от ума» А. С. Грибоедова, 1938, обе постановки в Малом театре в Москве), в пром. графике и как художник кино.

В 1934–45 Л. публиковал статьи, гл. обр. о монументальной живописи и проблемах худож. образования. Автор дневников и многочисл. альбомов натуральных зарисовок. Преподавал в С.-Петербурге – в Школе живописи и рисования Е. С. Зарудной-Кавос и А. М. Языковой (нач. 1910-х гг.), в Новой художественной мастерской (1915–16); в Тифлисе – в АХ (1922–34; декан живописного ф-та в 1926–30), в Москве – в МАРХИ (1934–38; руководитель кафедры графич. дисциплин), в Академии архитектуры (с 1935); также в ИЖСА (1935–38; проф. живописи и руководитель монументальной мастерской). Среди учеников: Т. Г. Абакелия, П. М. Блёткин, И. И. Габашвили, У. М. Джапаридзе, М. А. Джемал, С. С. Кобуладзе, К. Б. Санадзе. Гос. пр. СССР (1943).

Его дети – живописец, архитектор, книжный график Евгений Евгеньевич Лансере (1907–88), арх. Наталья Евгеньевна Лансере (1909–94).

Литература

Соч.: Лето в Ангоре. Рисунки и заметки из дневника поездки в Анатолию летом 1922. Л., 1925.

Лит.: Лобанов В. М. Книжная графика Е. Е. Лансере. М.; Л., 1948; Бабенчиков М. В. Е. Е. Лансере. М., 1949; Подобедова О. И. Е. Е. Лансере. М., 1961; Павлинов П. С. Е. Е. Лансере в 1900 – начале 1910-х гг.: к проблеме творческого самоопределения // Русское искусство Нового времени. М., 2004. Вып. 8; он же. Е. Лансере в Бретани // Антиквариат, предметы искусства и коллекционирования. 2005. № 1–2; он же. Е. Лансере на Кавказском фронте. Рисунки и заметки мастера // Собрание. 2005. № 2; он же. Экспедиция Е. Лансере в Сванетию в 1929 // Свой. 2008. № 2.