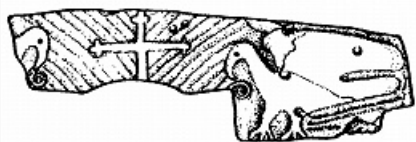


КЯФАР

Авторы: И. А. Аржанцева



Кяфар. Фрагмент плиты
дольменообразного склепа (по
И. А. Аржанцевой).

КЯФА́Р, городище 9–12 вв. [аланов](#) Сев. Кавказа. Расположено на узком лесистом хребте Мыцешта, у слияния рек Кяфар и Кривая, в верховьях Большого Зеленчука, в 1,5 км от совр. пос. Лесо-Кяфарь (Зеленчукский р-н Карачаево-Черкесии, Россия). Известно с 1860-х гг. (упомянуто в 1860 А-Д. Г. – «военным анонимом»); описано К. Ф. Сталем в 1900; раскопки П. Г. Акритаса и В. А. Кузнецова (1952, 1954), Х. Х. Биджиева (1985), И. А. Аржанцевой (1991–95). Включает Верхнюю («Монаший Шпиль») и

Нижнюю части, соединённые дорогой, со стороны р. Кривая (по верхнему контуру хребта) ограждённые стеной из плиток песчаника, и примыкающее к городищу большое неукреплённое поселение на берегу р. Кяфар (общая пл. ок. 80 га). Обводная стена местами сохранилась до 3 м в высоту, ширина достигала 2–2,5 м; имела парапет и систему бойниц. Верхнее городище разделено на неск. частей в соответствии с рельефом, т. к. хребет ступенчато понижается с юга на север. Все части сообщаются между собой воротами, расположенными анфиладой по оси центр. улицы, идущей вдоль гребня хребта.

Зафиксировано 115 жилых и адм. зданий из камня, сложенных всухую или с применением слабоглиняных растворов. Постройки многокамерные, сложной планировки, некоторые с полуподземными (хозяйственными) этажами, заглублёнными в скалу. В Нижнем городище жилых построек нет, но зафиксировано неск. комплексов (могут быть трактованы как культовые): каменные «лабиринты» и расположенные одиночно или группами большие обработанные плиты, некоторые поставлены на «ножки» (столбики, сложенные из плиток песчаника), на многих есть петроглифы (олени, кресты, тамгообразные знаки, «вавилон»). Предполагается, что это жертвенные камни, а изображения связаны с охотничьей магией. На одной из скальных площадок исследовано сооружение, которое могло быть небольшой одноапсидной церковью или часовней (аналогичные церкви 10–13 вв. известны в горных районах Сев. Кавказа и Закавказья). В декоре архит. деталей, найденных в завалах и возле построек, встречается христианская символика (кресты, орлы с кольцом в клюве). Культурный слой (до 80 см) сохранился лишь на ровных участках, между скальными выступами и крупными постройками. Среди находок – керамика 9–12 вв., на отд. участках встречаются предметы [меотской археологической культуры](#) первых веков н. э. С К. связан небольшой некрополь, состоящий из захоронений в дольменообразных склепах (разграблены в древности); судя по рельефу (рис.), не рядовых жителей города. К. контролировал одну из самых интенсивных веток Даринской дороги [Великого шёлкового пути](#). Расцвет К. и аналогичных ему городов-крепостей в 10–12 вв. связан также с активизацией политики Византии на Сев. Кавказе и интенсивным распространением христианства среди аланов. Все они прекратили существование вскоре после татаро-монгольского завоевания Сев. Кавказа, которое разрушило сложную отлаженную инфраструктуру региона. Высказано предположение, что К. был резиденцией одного из правителей Алании 11 в. – Дургулеля Великого, упоминавшегося в груз. и визант. источниках.

Литература

Лит.: Кузнецов В. А. Дургулель Великий и Нижний Архыз // Методика исследования и интерпретация Археологических материалов Северного Кавказа. Орджоникидзе, 1988; Аржанцева И. А., Албегова З. Х. Культовые камни Кыфарского городища // Древности Северного Кавказа. М.; Пятигорск, 1999; Аржанцева И. А. Аланское городище Кыфар IX–XII вв. н. э. в Караче // Карачаевцы и балкарцы: язык, этнография, археология, фольклор. М., 2001.