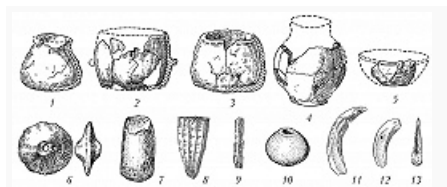


КЮЛЬ-ТЕПЕ́

Авторы: А. Ю. Скаков

КЮЛЬ-ТЕПЕ́ (Кюльтепе), комплекс археологич. памятников у с. Кюльтепе (Кюль-Тапа), в 8 км северо-восточнее г. Нахичевань (Нахичеванская Автономная Республика, Азербайджан). Обнаружен Е. А. Лалаяном в 1904, раскопки О. А.



Кюль-Тепе I, находки из слоя энеолита: 1–6 – керамические сосуды и модель колеса; 7–10 – каменные тесловидное орудие, нуклеус, ножевидная пластина, напершие булавы; 11–13...

Абибуллаева в 1951, 1953, 1955–64. Поселение К.-Т. I – двухчастный [тепль](#) с культурным слоем мощностью до 22,2 м. Слой энеолита (мощность 8,5–9,4 м; отделён стерильной прослойкой) датируется рубежом 5–4-го – сер. 4-го тыс. до н. э.; прослежены 18 строит.

горизонтов, 20 сырцовых и глинобитных построек, иногда на каменных фундаментах, каменные кладки на глиняном растворе. Доминируют круглые в плане постройки диаметром 6–7,7 м, есть прямоугольные (4:3 м) хозяйственные сооружения; выявлены хозяйственные, мусорные, зерновые ямы, очаги (в т. ч. в верхних горизонтах – глиняные с бортиками), глинобитные ящики, крупные сосуды для припасов. Между жилищами и под их полами изучено 85 погребений, как правило

индивидуальных, в овальных ямах, труположения скорченные на боку или на спине. Часть керамики изготовлена путём вмазывания в стенки нового сосуда черепков от старых горшков; характерны бочкообразные и баночные формы, есть миски, котлы, крышки, в верхних горизонтах – кувшины; встречаются выступы-упоры и шишкообразные налепы; немного расписной керамики культуры [Халаф](#) и подражающей ей местной. Среди др. находок: мотыги из оленьего рога, костяные ложила, проколки и др., каменные мотыги (в т. ч. со сквозным отверстием), зернотёрки, песты, молоты, тёсла, вкладыши серпов, шаровидные и грушевидные булавы, обсидиановые орудия на крупных ножевидных пластинах; глиняные пряслица, модели колёс, уникален фрагмент импортной подставки в виде обутой человеческой ноги; медные проколка, наконечник стрелы или кинжал, 2 бусины и др. Слой раннего бронзового века (мощность 8,5–9,5 м) датируется не позднее 2-й пол. 4-го – нач. 3-го тыс. до н. э. (ранее датировали 3-м тыс. до н. э.), относится к [куро-араксской культуре](#), в её локальную группу выделяют материалы этого слоя К.-Т., наряду с памятниками соседних районов Турции и Ирана. Выявлено 14 строит. горизонтов, 40 круглых построек диаметром от 4 до 13 м, иногда к ним примыкали прямоугольные помещения; постройки сырцовые или глинобитные, иногда на каменном фундаменте, конич. крыши опирались на центр. столб, имеются вмазанные в пол глиняные очаги и прямоугольные двухчастные печи, глиняные очажные подставки. Среди находок: каменные нож, вкладыши, топор, тёсла, молоты, зернотёрки, песты и ступки, шарообразные булавы, бусы, кремнёвый наконечник стрелы; костяные пряслица, ложила и др.; глиняные фигурки животных (в осн. быков), пряслица, модели колёс, тигли и литейные формы (в т. ч. для проушного топора); штыковидное остриё, серп, ножи, иглы, проколки, булавы из мышьяковой бронзы; многочисл. кости крупного и особенно мелкого рогатого скота. В формах керамики (кувшины, горшки, котловидные и баночные сосуды, миски, сковородки, крышки) прослеживается преемственность с энеолитич. слоем, но качество выше,

выступы-упоры заменяются полусферическими и петельчатыми ручками, орнамент встречается редко. Слои среднего бронзового и раннего железного веков (3-й и 4-й; мощность ок. 2 и 1,5 м) содержат остатки прямоугольных жилищ с полом, вымощенным каменными плитками, и сырцовыми стенами. 3-й слой (сер. 3-го – 2-е тыс. до н. э.) делится на 3 горизонта; в нижнем горизонте расписная керамика отсутствует, в среднем появляется керамика с монохромной росписью, в верхнем – с полихромной, аналогичная [Кызыл-Ванку](#). Кувшины, горшки, чаши, единичны «чайники», уникальна двуручная фляга с росписью красной и чёрной краской, изображающей 6-лучевую звезду, между лучами которой помещены птицеобразные фигурки. Среди др. находок – фрагменты зернотёрок, обсидиановые ножи и вкладыши серпов, бронзовые кольцо и фрагмент спирали от височного кольца. В 4-м слое (1-я пол. 1-го тыс. до н. э.) доминирует круговая керамика (кувшины, чаши, «чайники»), часть сосудов расписана, качество росписи невысокое; найдены бронзовые и железные кинжалы, ножи, браслеты, кольца, бронзовые наконечники дротика и стрелы, бусы из сердолика и глухого стекла. В 4 км севернее находится поселение К.-Т. II со слоями куро-араксской культуры, среднего и позднего бронзового, раннего железного веков.

Литература

Лит.: Кушнарева К. Х., Чубинишвили Т. Н. Древние культуры Южного Кавказа. Л., 1970; Мунчаев Р. М. Кавказ на заре бронзового века. М., 1975; Абибуллаев О. А. Энеолит и бронза на территории Нахичеванской АССР. Баку, 1982; Сеидов А. Г. Раннебронзовая культура Нахчевана. Воронеж, 2002.