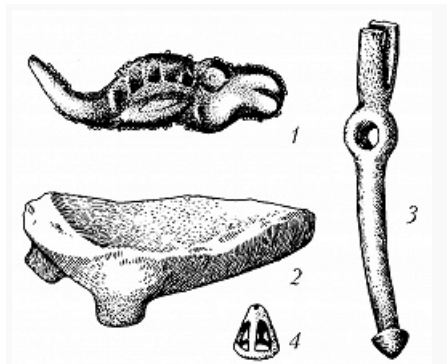


# КЮЗЕЛІ-ГЫР

Авторы: С. Б. Болелов



Кюзели-Гыр, находки: 1 – золотая накладка; 2 – каменный жертвенник; 3, 4 – бронзовые псалий и подвеска (по О. А. Вишневской, Ю. А. Рапопорту).

КЮЗЕЛІ-ГЫР, городище 6 – сер. 5 вв. до н. э. в [Хорезме](#). Находится на берегу русла ДAUDANA, древней дельты Амударьи, от которого были выведены первые в истории Хорезма каналы, орошавшие с.-х. округу К.-Г. [совр. северо-восток пустыни Каракум, в 120 км к западу от русла Амударьи; Ленинский р-н Ташаузской обл., ныне Акдепинский этрап Дашховузского (Дашогузского) велаята; Туркмения]. Открыто и обследовано С. П. [Толстовым](#) в 1939, осн. раскопки его же и О. А. Вишневской с 1953 до 1982 (с перерывами). Наиболее крупный памятник архаич. периода истории Хорезма (пл. 25 га, общая протяжённость крепостных стен ок. 3 км). Построено на небольшой естеств. возвышенности неправильной формы и в общем повторяет её очертания. Состоит из 2 частей. Нижняя, свободная от застройки, по-видимому, служила убежищем для окрестных жителей и загоном для скота. Дома группировались вдоль оборонительных стен в верхней части. Здесь же

находилось монументальное здание (трактуются как дворец) пл. 1 га, включавшее не менее 20 дворов и помещений, в осн. от 50 до 100 м<sup>2</sup>. В его сев.-вост. части был зал с 6 колоннами, а также с несколькими крупными очагами и кирпичными площадками («столами»), которые неоднократно воспроизводились (трактуют как обществ. трапезную). К югу располагались хранилища с десятками крупных [хумов](#). Центр. место в комплексе дворца занимал квадратный зал (пл. 270 м<sup>2</sup>), к которому с юга примыкал трапециевидный в плане двор (пл. 800 м<sup>2</sup>), открытый в юж. сторону. Вдоль стен этого двора были устроены возвышения-суфы; сев. суфа была выше и шире остальных и, вероятно, являлась тронным местом. На одной оси с парадным залом и двором, к югу от них, сохранились остатки прямоугольной в плане башни из кирпича (выс. не менее 3 м). С юга к ней примыкает кирпичная кладка длиной 7 м и шириной не менее 2,5 м, по всей видимости, основание лестницы, ведущей на верхнюю площадку башни. Наиболее близкой аналогией этому сооружению являются каменные цоколи с лестницами в священной ограде [Пасаргад](#) в Иране, где, как полагают, устанавливались священные огни. Возможно, для этого же была предназначена и башня в К.-Г. Подтверждением связи сооружения с практикой зороастризма является обнаруженная рядом большая яма, заполненная чистым пеплом (известно, что зороастрийцы пепел из алтаря не выбрасывали, а хранили в спец. месте). У сев. края верхней части городища открыты нижние части 3 небольших башен с толстыми стенами и квадратными камерами внутри, возможно, служившие хранилищами священного негасимого огня и, вероятно, связанные с соседним зданием, которое трактуется как храмовое. Среди керамич. изделий более 90% изготовлено на гончарном круге, в традициях, привнесённых с юга, – типичные цилиндро-конич. формы, характерные для периодов Яз-II – Яз-III (см. в ст. [Яз-депе](#)). Оружие (в осн. бронзовые наконечники стрел), конская упряжь, некоторые др. предметы (напр., золотая накладка в виде головки джейрана, выполненная в [зверином стиле](#); рис., 1) характерны для [сако-](#)

[массагетского круга культур.](#)

## Литература

Лит.: Толстов С. П. Древний Хорезм. М., 1948; он же. По древним дельтам Окса и Яксарта. М., 1962; Вишневская О. А., Рапопорт Ю. А. Городище Кюзели-Гыр. К вопросу о раннем этапе истории Хорезма // Вестник древней истории. 1997. № 2; Рапопорт Ю. А. Краткий очерк истории Хорезма в древности // Приаралье в древности и средневековье. М., 1998.