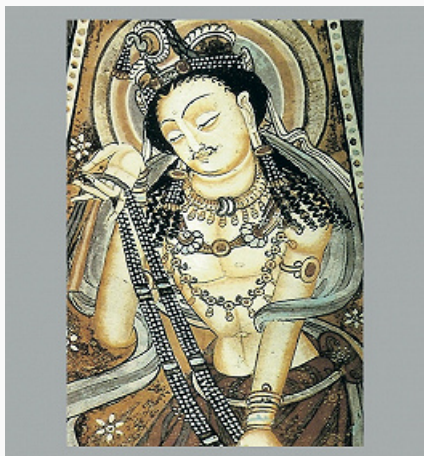


КУЧА́

Авторы: С. А. Комиссаров

КУЧА́ (Кучэ), город в Синьцзян-Уйгурском автономном р-не Китая, адм. центр у. Куча окр. Аксу. Нас. ок. 200 тыс. чел. (2008, оценка).



Куча. Фреска из монастыря Кумтура.

На территории уезда существовало царство Куча (Цюцы, иногда пишется как Гуйцы), о котором впервые упоминается в кит. летописи «Цянь Хань шу» (ок. кон. 1 в. н. э.), напр. в повествовании о походе Ли Гуанли против Давани в 101 до н. э.; по сведениям, приведённым в главе «Сиюй чжуань», это было относительно крупное государство Притяньшанья, насчитывавшее 6970 дворов и 81317 подданных, которое могло выставить 21076 воинов; там же говорится о прибытии к ханьскому двору в 65 до н. э. царя Кучи с супругой. Первоначально население было тохароязычным; возможно, связано с народом гу (или ку), относившимся к [юэчжи](#). На протяжении веков царство подчинялось кочевым державам [хунну](#) (сюнну), [жужаней](#), [Тюркскому каганату](#), государству [тибетцев](#) (туфаней), с 648 н. э. входило в состав наместничества Аньси империи [Тан](#); с сер. 9 в. постепенно переходит под контроль [уйгуров](#). Находясь на центр.

направлении [Великого шёлкового пути](#), К. оказала большое культурное влияние на ряд стран и народов Азии, включая Китай. Музыка и танцы К. были распространены при танском дворе, созданные там муз. инструменты [[цитра](#), 4- и 5-струнные лютни (пипа), поперечная флейта, маленькие барабаны] вошли в состав кит. оркестра. К. сыграла важную роль в распространении буддизма, там учились мн. проповедники; член правящей в К. династии, монах Бо Янь, в 258 н. э. переводил сутры в храме Баймасы близ [Лояна](#); [Кумараджива](#) был сыном сестры царя Кучи.

В черте города и окрестностях – более 80 памятников культуры, в осн. буддийские древности. Один из ранних памятников – сигнальная башня эпохи Хань (сохранившаяся выс. – 15 м), находится в 13 км от К., возведена способом «ханту» (трамбованной земли). В 20 км к северо-востоку от К. расположен буддийский мон. [Субаш](#). В 28 км к юго-западу от К. находится пещерный мон. Кумтура, который создавался и использовался с 4 по 11 вв. (возможно, судя по радиоуглеродным датам, со 2 в.). Изучено и пронумеровано 112 пещер. Материал фресок служит важным источником для реконструкции внешнего облика, одежды и вооружения народов Центр. Азии. Наиболее известен Кызылский пещерный мон. (ок. 70 км к западу от К.), который за размеры и богатство называют «вторым [Дуньхуаном](#)». Это один из наиболее ранних буддийских центров на территории Китая; создавался и использовался с 3 по 11 вв. (возможно, по 13 в.). Выявлено 236 пещер, общая площадь сохранившихся фресок превышает 10 тыс. м², в т. ч. серия ранних изображений на сюжеты о земной жизни Будды Шакьямуни и [джатак](#) о его предыдущих рожденьях. Мн. находки в К. и окрестностях (в т. ч. тексты сутр), обнаруженные экспедициями А. [Стейна](#), П. Пеллио, А. А. фон Ле Кока, Сёсина Отани и др. в нач. 20 в., хранятся

в музеях Европы и Японии.

Традиц. занятия: зерновое земледелие, хлопководство, садоводство, виноградарство, овцеводство. Центр добычи газа и нефти.

Литература

Лит.: Хуан Вэньби. Талиму пэньди каогу цзи. Пекин, 1958; Восточный Туркестан в древности и раннем средневековье: Очерки истории. М., 1988; Лю Сигань, Чэнь Лянвэй. Цюцы гу го ши. Урумчи, 1992; Су Бэйхай. Сычоу чжи лу юй Цюцы вэньхуа. Урумчи, 1996; Восточный Туркестан в древности и раннем средневековье: Архитектура. Искусство. Костюм. М., 2000; Боровкова Л. А. Царства «Западного края» во II–I вв. до н. э. М., 2001; Сиюй тунши // Юй Тайшань чжубянь. Чжэнчжоу, 2003.