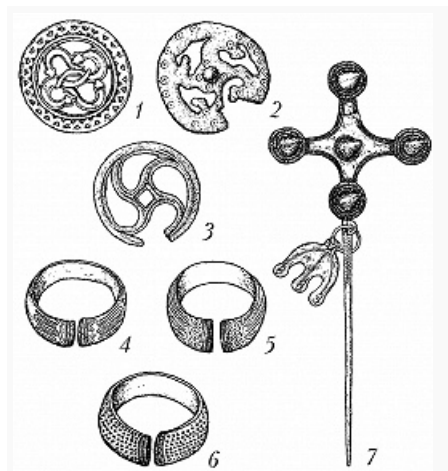


КУ́РШИ

Авторы: В. И. Кулаков



Куршские броши эпохи викингов (1–3); браслеты (4–6) и булавка (7) из могильника Паланга (рисунок В. И. Кулакова).

КУ́РШИ (литов. Kuršiai, латыш. Curoni, др.-исл. Kúrir, нем. die Kühren, др.-слав. Корсь), западнобалтский народ. На рубеже 6–7 вв. занимали побережье нынешней Зап. Литвы и юго-зап. Латвии между совр. городами Клайпеда и Лиепая. В 10–11 вв. К. заселили Куршскую косу (с присутствием К. связан поздний строит. горизонт гавани викингов в урочище Кораллен-Берг и грунтовой могильник Штангенвальде). К 11–12 вв. К. распространили своё влияние в юго-зап. направлении, вплоть до мыса Таран (ныне Калининградская обл.).

Осн. занятия К. – земледелие и скотоводство, развивались ремёсла. К. были умелыми мореходами, что способствовало ведению ими интенсивной торговли, в т. ч. международной. Для осн. массива ареала К. характерны трупосожжения (нередко прах помещался в небольшие берестяные коробки), сопровождавшиеся бронзовыми украшениями, гл. обр. шейными гривнами и пластинчатыми браслетами. С К. связывают

грунтовые могильники с трупоположениями (со 2-й пол. 8 в.; в сев. части ареала), мужские и женские погребения имеют противоположную ориентировку. У головы находились питьевые рога, миниатюрные глиняные сосуды, копии орудий труда. В 9–12 вв. в мужских захоронениях встречаются мечи, бронзовые витые гривны, браслеты, фибулы. В отличие от остальных западнобалтских племён, захоронения коней для К. не характерны. Женские комплексы этого времени включали бронзовые головные и нагрудные булавки, спирали, одиночные витые бусины.

Впервые К. упоминаются в сканд. сагах при описании событий 7 в. В сер. 7 в. скандинавы основали на землях К. крепость и торгово-ремесленный пункт Зебург (располагался близ совр. г. Гробиня, Латвия). Проникновение скандинавов вызывало сопротивление К. Так, в 854 К. разгромили данов, но потерпели поражение от вторгнувшихся на их территорию шведов. В *«Повести временных лет»* К. (корсь) упоминаются в числе племён, плативших дань Руси. В 11 в. в среду К. начало проникать христианство, первая церковь в земле К. упомянута Адамом Бременским в 1069. В 11–12 вв. земля К., разделявшаяся на 9 микрорегионов, включала ряд торговых пунктов в районе совр. Клайпеды. По сведениям «Книтлингасаги» (12 в.), пираты-К. нападали на торговые караваны в Балтийском м., а в 1170 К. разграбили швед. прибрежные поселения Блекинге и Моно.

В 13 в. К. пришлось столкнуться с экспансией крестоносцев на их земли. Сев. часть К. в 1210–67 вела борьбу с Ливонским орденом. 13.7.1260 на берегу оз. Дурбе объединённое войско К. и жемайтов разгромило отряды рыцарей. Несмотря на своё конечное поражение (1267), К. смогли частично сохранить свою независимость в виде формировавшегося из них слоя полукрестьян-полудворян («kuršu ģonīņi»). В юж. части земли К. в 1252 рыцарями Ливонского ордена основан замок Мемель (ныне Клайпеда), однако воины-К. продолжали здесь

спорадич. сопротивление до рубежа 13 и 14 вв. Считается, что к 17 в. К. утратили свою самобытность и слились с остальным балтским населением [Курземе](#), войдя в состав латышей и литовцев.

На Куршской косе К. сохраняли архаические компоненты своей культуры (столбовые постройки, плоскодонные суда со специфич. резными вымпелами, одежду и легенды) и языка вплоть до 20 в., несмотря на частичную ассимиляцию переселенцами из Германии. В 1945–1947 группы К. были вывезены с Куршской косы в Зап. Германию, где они перестали составлять компактную этнокультурную группу.

Литература

Лит.: Финно-угры и балты в эпоху средневековья. М., 1987; Джаксон Т. Н. Исландские королевские саги о Восточной Европе. М., 1994–2000. [Т. 1–2]; Из ранней истории шведского народа и государства. Первые описания и законы. М., 1999; Žulkus V. Kuršiai Baltijos jūros erdvėje. Vilnius, 2004.