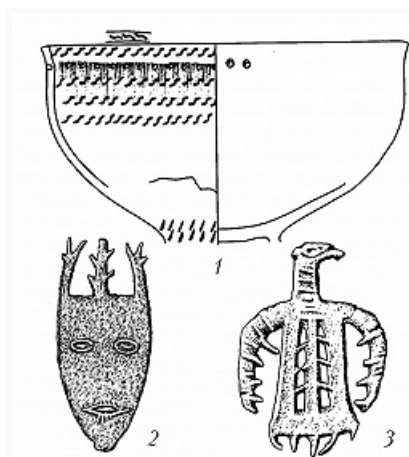


КУЛА́ЙСКАЯ КУЛЬТУ́РА

Авторы: С. В. Кузьминых

КУЛА́ЙСКАЯ КУЛЬТУ́РА, культурно-историч. общность 4/3 в. до н. э. – 4 в. н. э. на территории Приобья. Культуру «типа Кулайки» по находкам с культового места с горы Кулайка на берегу р. Чая (Чаинский р-н Томской обл., Россия) выделил в 1929 И. М. Мягков, совр. назв. ввёл В. Н. [Чернецов](#) в 1953. В основе совр. представлений о К. к. – работы М. Ф. Косарева, Т. Н. Троицкой, Л. А. Чиндиной, Ю. П. Чемякина и др.



Кулайская культура: 1 – керамический сосуд с селища Барсова Гора 1/2 в.; 2–3 – металлические изделия с Саровского святилища (по Ю. П. Чемякину, Я. А. Яковлеву).

Небольшие (400–3400 м²) городища; укрепления включали ров и частокол, позднее – дерев. двойные стены, башни или «бастионы». Селища с замкнутой планировкой, хутора. Наземные слабо углублённые постройки и полуземлянки каркасно-столбовой или срубной конструкции, со стенами, присыпанными землёй, с очагом в центре (в т. ч. с дерев. каркасами, иногда на песчаных «подушках») и кострищами-дымокурами близ входа. Выявлены площадки для литья бронзовых изделий. Погребения на площади городищ и селищ (Сургутское Приобье) и в удлинённых курганах (Верхнее и Среднее Приобье), образованных в результате присыпки после очередных захоронений; грунтовые могильники с трупоположениями (в т. ч. вторичными) и трупосожжениями на стороне (прах помещали, вероятно, в ёмкость из органич. материалов). Трупоположения вытянутые, ориентированы головой на северо-восток, в ямах с древесным перекрытием (известны также захоронения нескольких конских черепов, собаки, барана); прослежены тризны (кострища, фрагменты сосудов, целые и сломанные наконечники стрел). Святилища и клады, где находят многочисл. плоские металлич. антропоморфные изделия и личины (рис., 2, 3), иногда оружие, объёмные изображения и др.



Кулайская культура. Бронзовые литые фигурки из Холмогорского клада. Кон. 3–4 вв. Сургутский

Характерны округлодонные (иногда на поддонах) чаши (есть банки, горшки, кувшины; на поздних этапах преобладают удлинённые сосуды), украшенные штампом в виде «уточки» (рис., 1). Многочисл. оружие – крупные удлинённые трёхлопастные бронзовые и костяные наконечники стрел; железные наконечники копий; чеканы; бронзовые и биметаллич. кинжалы, кельты (в т. ч. с узором в виде «уточек»); известны железные детали упряжи, роговые нагрудные пластины доспеха, украшенные гравированными изображениями (напр., воин с кинжалом). Пряслица, каменные грузила рыболовных сетей, костяные ложки. Бронзовые ленты-диадемы, проволочные серьги с петелькой на конце, гривны, наконечники, подвески, поясные застёжки, бусы (в т. ч. стеклянные и каменные),

художественный музей.

костяные орнаментов. гребни, в поздних комплексах – бронзовые эполетообразные застёжки, небольшие орнаментов. ножны. Расцвет

изобразит. иск-ва К. к., представленного в осн. гравировкой на подвесках, изготовленных из импортных зеркал, резьбой по кости и рогу и худож. литьём (для него характерны плоскостные изображения, ажурность, иногда показаны аорта, сердце животных, у антропоморфных существ крупная голова, неполное туловище, Т-образно соединённые нос и брови), относится к 4/3–1 вв. до н. э. Оно сложилось на основе традиций урало-сибирского культового литья начала раннего железного века и под влиянием [скифо-сибирского звериного стиля](#).

Сложение К. к. в её разных вариантах (кондинском, нижеобском, сургутском, нарымском, новосибирском) знаменует начало 2-го (кулайского) этапа раннего железного века лесной полосы Зап. Сибири. Оно сопровождалось нивелировкой материальной культуры и формированием «кулайской триады» (керамич. посуда, украшенная фигурным штампом в виде «уточки», сменившая гребенчато-ямочную и фигурно-прокатанную керамику; своеобразные массивные наконечники стрел и кельты, др. бронзовое и железное оружие; культовое литьё). Генезис К. к. прослежен лучше всего в Нарымском Приобье, где в её основе лежат древности васюганского типа 8/7–4 вв. до н. э. (рядом авторов они рассматриваются как ранний этап К. к.), и в Сургутском Приобье, где она сформировалась на основе местной белоярской и пришлой калинкинской культур. В ходе миграций 4–3 вв. до н. э. К. к. заняла Томское и Новосибирское Приобье, затем распространилась до горно-лесных районов Алтая и Кузнецкой котловины (на основе К. к. и большебереченских традиций здесь позднее образовалась верхнеобская культура). На западе К. к. проникла в верховья Печоры ([Канинская пещера](#)). Основу хозяйства первоначально составляли охота и рыболовство, по мере продвижения на юг возрастало значение скотоводства. Железо вытеснило бронзу ок. 2–1 вв. до н. э.; кузнечное дело долго находилось на низком уровне. В обществе существовали возрастные группы (так, детей до 6–8 лет не хоронили на общих кладбищах, до 12–14 лет – хоронили по упрощённому обряду), существенное имущественное неравенство. К. к. послужила основой формирования обь-иртышской культурно-исторической общности позднего железного века. Осн. носители К. к. – монголоиды, их связывают с древними самодийскими народами или уграми.

Литература

Лит.: Троицкая Т. Н. Кулайская культура в Новосибирском Приобье. Новосиб., 1979; Чиндина Л. А. Древняя история Среднего Приобья в эпоху железа: Кулайская культура. Томск, 1984; Полосьмак Н. В., Шумакова Е. В. Очерки семантики кулайского искусства. Новосиб., 1991; Молодин В. И. Древнее искусство Западной Сибири. Новосиб., 1992; Яковлев Я. А. Иллюстрации к ненаписанным книгам: Саровское культовое место. Томск, 2001; Ширин Ю. В. Верхнее Приобье и предгорья Кузнецкого Алатау в начале I тысячелетия н. э. Новокузнецк, 2003; Троицкая Т. Н., Новиков А. В. Археология Западно-Сибирской равнины. Новосиб., 2004; Чемякин Ю. П. Барсова Гора: очерки археологии Сургутского Приобья. Сургут; Омск, 2008.