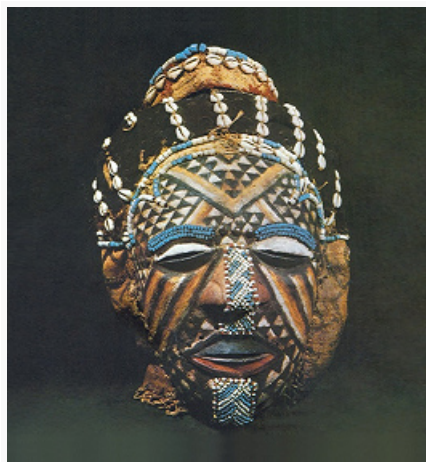


КУ́БА

Авторы: Э. С. Львова

КУ́БА (самоназвания – bakuba, bushoong), народ группы [банту](#) в центр. части Демократич. Республики Конго. Живут в междуречье Касаи и Санкуру (север пров. Касаи). Численность 460 тыс. чел. (2008, оценка). Язык бушонг (куба) группы куба (С80 или С90) [банту языков](#). Письменность на основе лат. алфавита. К. – католики, протестанты, часть придерживается традиц. верований.



Маска куба. Дерево, ткань, раковины, бисер. Королевский музей Центральной Африки (Тервюрен).

По преданию, К. прибыли на Санкуру с севера или запада. К 16 в. завоевали земли местного населения – пигмеев-тва и др. народов. В кон. 16 в. сформировалась конфедерация [Куба](#), объединившая вождества народов бушонг, нгенди, мбала, келе, булаанг, бьенг, пьянг, илебо, идинг, каам, нгомбе, шова, бокила, малук, нгонго. Правители Куба (ньими) происходили из бушонг. Титул ньими сохранялся до сер. 20 в.

Традиц. культура типична для народов Экваториальной [Африки](#). Традиц. занятия – ручное подсечно-огневое земледелие (просо, кукуруза, маниок, ямс, батат, арахис, бобовые, фрукты, масличные пальмы, сезам, табак), охота, рыболовство. Ремёсла – ткачество из волокон пальмы-рафии (среди мужчин), плетение, кузнечное (престижно; особенно известны фигурки из кованого железа, многолопастные метательные ножи шонго, мечи с инкрустацией медью), резьба по дереву (сохранились 19 скульптурных портретов ньими, маски, антропо- и кефаломорфные дерев.

кубки, сиденья, подголовники, шкатулки с геометрич. орнаментом). При дворе ньими существовали ремесленные касты. Занимались посреднич. торговлей. Поселения включают 150–170 жит., располагаются обычно на вершинах холмов, имеют уличную планировку, на центр. площади под священным деревом – навес для работы ремесленников. Столица Мошенге насчитывала в кон. 19 в. ок. 4 тыс. жит., была обнесена дерев. оградой. Традиц. жилище четырёхугольное, одно- или двухкамерное, с плетёнными из окрашенного тростника или ротанга стенами с геометрич., зоо- или антропоморфным орнаментом. Традиц. мужская одежда – несшитая юбка до колен из 2–3 кусков неокрашенной ткани, женская – кусок ткани, обёрнутый вокруг груди или бёдер. Праздничная одежда из луба: у мужчин – одноцветная, у женщин – сшитая из цветных ромбовидных или прямоугольных кусочков, у знати – тёмно-красного цвета с чёрным геометрич. орнаментом. Правители носили перевязи, кожаные передники, ножные и ручные браслеты, конич. плетёные шляпы, накидки из шкуры леопарда. Знатные мужчины и в первый раз беременные женщины делали сложные причёски в виде рогов буйвола. Были распространены скарификация, раскраска тела (в осн. во время ритуалов). В основе социальной организации матрилинейные роды (илоонк) и матрилиниджи (икуун). Были распространены большие семьи. В 20 в. наблюдается переход к патрилинейности. Брачное поселение уксорилокальное. Встречается полигиния. Традиц. верования – культ предков, почитание демиурга Бумба, культ правителя и его первопредка Вото; магия.



Скульптурный портрет правителя
куба Шьям. Дерево. 17 в.
Британский музей (Лондон).

Существовали тайные союзы. Сохраняются (в упрощённом виде) обряды инициации. Имеют устную историч. традицию (с особым наследств. хранителем – моариди), мифологию: космогонич., этиологич. и др. мифы; фольклор: сказки о животных, былички и др. Музыка и танцы – обрядовые и развлекательные. Пение (сольное, хоровое) сопровождается игрой на муз. инструментах. Традиц. инструменты – барабаны, музыкальные луки, ксилофоны и др.

Литература

Лит.: Torday E., Joyce T. A. Notes ethnographiques sur les peuples communément appelés Bakuba, ainsi que sur les peuplades apparentées. Les Bushongo. Brux., 1910; Vansina J. Introduction a l'ethnographie du Congo. Kinshasa; Brux., 1966; idem. The children of Woot: a history of the Kuba peoples. Madison, 1978; Львова Э. С. Бакуба // Вопросы истории. 1972. № 6; Cornet J. Art royal Kuba. Mil., 1982.