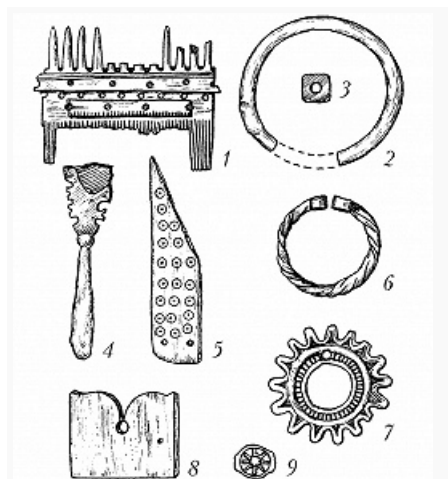


# КО́ПЫСЬ

Авторы: О. Н. Левко (археология)

КО́ПЫСЬ, ср.-век. город (ныне – посёлок гор. типа в Оршанском р-не Витебской обл. Белоруссии); памятник археологии.



Копысь. Находки 12–13 вв.: 1 – гребень; 2 – браслет; 3 – бусина; 4 – писало; 5 – накладка; 6 – кольцевидная застёжка; 7 – пряжка; 8 – шахматная фи...

орудия, украшения и др., в т. ч. бронзовая нательная иконка с изображением Святых Бориса и Глеба, писало, костяные шахматные ладья и пешка.

Со 2-й пол. 14 в. К. входил в состав Вел. кн-ва Литовского. Вплоть до нач. 18 в. адм. центром города являлся замок, размещавшийся на городище «Петровский вал». С нач. 16 в. К. – владение князей Острожских (археологами найден фрагмент стеклянной чары с изображением их герба), в 1594–1695 и с 1744 – князей [Радзивиллов](#). По некоторым данным, имел магдебургское право. С 16 в. центр произ-ва керамики, копысских изразцов (расцвет произ-ва пришёлся на кон. 19 – нач. 20 вв.). Во время рус.-литов. войны 1534–37 рус. войска в 1535 разорили окрестности К. В ходе [Ливонской войны 1558–83](#) К. занимался рус. войсками в 1562 и 1580. Во время рус.-польск. войны 1654–67 К. был сдан рус. войскам в 1654, в 1655 занят польско-литов. войсками, позднее на короткое время вновь захвачен рус. войсками, в 1661 безуспешно осаждался, а в 1666 вновь занят ими. По [Андрусовскому перемирию 1667](#) остался в составе Речи Посполитой. Замок К. реконструировался в 1668, 1670 и 1688. В 1695–1744 К. входил в состав т. н. Нойбургских имений. В ходе Сев. войны 1700–21 город полностью сожжён рос. войсками в 1707. В 1772 по 1-му разделу Речи Посполитой вошёл в состав Рос. империи. Уездный (1777–1796, 1802–61), заштатный (1796–1802) город Могилёвской губ. (в 1778–96 Могилёвское наместничество). В кон. 18 – нач. 19 вв. центр распространения хасидизма. Во время Отеч. войны 1812 занят

Основан не позднее сер. 11 в. киевскими князьями как стан на пути [«из варяг в греки»](#). Впервые упоминается в Софийской первой летописи под 1060 как место смерти епископа Новгородского [Луки Жидяты](#). Являлся укреплённым пограничным пунктом Смоленского кн-ва, в нач. 12 в. захвачен минским кн. [Глебом Всеславичем](#). Во время похода киевского кн. [Владимира Всеволодовича](#) Мономаха на Глеба Всеславича (1116) был взят силами кн. [Вячеслава Владимировича](#) и возвращён в состав Смоленского кн-ва. Городище «Петровский вал» расположено на левом берегу Днепра у впадения р. Сморовка (пл. 95×75 м; первоначальная конфигурация менялась), окружено валом (древнейшие слои датированы 2-й пол. 11 – нач. 12 вв., реконструировался в 17 в.). Северо-восточнее находились неукреплённый посад 12–16 вв. и гор. укрепления 17–18 вв. Раскопки Л. А. Михайловского (1950, 1962), Г. В. Штыхова (1968–69), Э. М. Загоруйского (1972), О. Н. Левко (1980, 2003, 2008). Находки 11 в. немногочисленны; среди более поздних находок – следы косторезного ремесла, железные шлаки, жёрнов, оружие (в т. ч. булава 12–13 вв.),

франц. войсками. Заштатный город Горецкого у. Могилёвской губ. (1861–1919), Гомельской губ. (1919–22), Смоленской губ. (1922–24). В 1902 в 2 км от К. прошла ж.-д. линия Орша – Могилёв. Районный центр Оршанского окр. БССР (1924–30), районный центр БССР (1930–31). С 1938 пос. гор. типа. В Вел. Отеч. войну в июле 1941 – июне 1944 был оккупирован герм. войсками. Освобождён 27.6.1944 в ходе Могилёвской операции, составной части [\*Белорусской операции 1944\*](#).

Сохранилась дерев. Свято-Преображенская ц. (1950-е гг.). Развивается туризм (гл. обр. культурно-познавательный и спортивно-оздоровительный). Произ-во гончарных изделий и керамики, дерев. стройматериалов, молочной продукции.

Близ К. – Купаловский мемориальный заповедник «Левки» (1978; филиал Гос. лит. музея Янки Купалы). В 10 км восточнее К., в дер. Застенок, в 1901 обнаружен клад из 1200 куфических монет.

## Литература

Лит.: Штыхов Г. В. Города Полоцкой земли. (IX–XIII вв.). Минск, 1978; Археологія і нумізматыка Беларусі. Мінск, 1993; Археологія Беларусі. Мінск, 2000. Т. 3.